

ハンケイ500m

vol.
077
2024

自分たちの足で見つけた、オリジナルな情報。
本物を知る「京都人」のためのフリーマガジン。

今号のバス停

まつがさきえきまえ
市バス 松ヶ崎駅前

TAKE FREE



サウンド版
ハンケイ500m

上質なものを、

ハンケイ500m
まつがさきえきまえ
市バス

豊かなものを、

静かに追求する。





キム兄の 京都人 あるある



京都出身の木村祐一が、
京都人特有のあるある話を
ご紹介します！

小5、運動会のクラス対抗リレーの選手
選考会を兼ねた体育の授業。2人1組で
走ります。私の隣は、のちにBettyな
るロックンロールバンド結成時のサイドギタ
ーの大路茂男くん。彼のお父さんが読売巨
人軍のミスタープロ野球「長嶋茂雄さん」
のファンだったことから名付けられた男、し
かも男前。彼とはこのレース直後に地元の
少年野球チームに入り、共に励んだ仲。当
然、中学校に入ってから野球をやると思
っていたのに突如として柔道部に入ったとい
う(理由は彼の兄が野球部員で、アニキと一
緒は嫌や、とのこと)変わりものです。あと
毎月の1日(ついたち)を大切にする余り、
高校登校中にすれ違いざまの女子高生がバ
カに当たってんでリターンして学校を休む、
という。聞けば「ついたちから気分悪いから
休んだ」と。大人になってからも付き合っ
ていますが、ビールしか飲まない人。だけ
ども生10杯で寝はります。さて直線50mのレ
ースがスタートします。私がややリードす
るも茂男くんの肘が私の脇腹に入り悶絶し
つつ惨敗です。レース後のことは余り覚え
てませんが、なんか知らんけど覚えてます
ね。また飲み誘おうっと。

vol. 40
茂男くん

よしもと
祇園花月
YOSHIMOTO GION-KAGETSU

木村祐一さんも出演している「よしもと祇園花月」では漫才、落語、新喜劇など生の“笑い”を
間近で体感してたっぷり笑っていただけます。くわしくは「よしもと祇園花月」で検索してください!!

お手持ちのスマホ・パソコンでラジオが聞ける!
radikoアプリをダウンロードしよう!



「サウンド版ハンケイ500m」も
radikoで聞ける!

▶▶▶ 毎週土曜日 17:00~18:00 on air



聞き逃しても1週間以内ならタイムフリー聴取可能! 詳しくはradiko.jpをチェック!

KBS京都Radio 94.9 114.3

想いをつなげる、想いをひろげる つながるプロジェクト 活動ご報告!!

KBSラジオ「サウンド版ハンケイ500m」
公開生放送イベントレポート



ポッチャ体験ブースも イベント参加者・出店企業と 大盛況! つながる

トヨタカローラ京都の田中孝洋さんが、
毎月第2土曜にゲスト出演しているKBS
ラジオ番組「サウンド版ハンケイ500m」。
その番組の公開生放送イベントが、2023
年11月18日にKBSホールにて行われまし
た。会場では、ドーナツ、寿司などの飲食店
や雑貨店によるマルシェも開催。イベント
に参加した人やスポンサー企業が、「つな
がる」1日となりました。

中でも盛況だったのは、トヨタカローラ
京都によるポッチャ体験コーナーです。ポッ
チャとは、赤・青の2チームが自分のチーム
色のボール(各6球)を投げたり、転がしたり
して、白いジャックボール(目標
球)に、いかに近づけるかを競う
スポーツ。シンプルなルールで、
年齢、性別、障がいのあるなし
に関わらず、初体験の人
も、みんなが楽しめます。
会社でポッチャ普及活

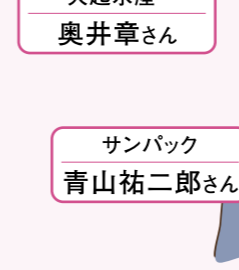
動をする田中さんは、会場でルールを説明
し、短時間でポッチャが上手くなるコツを
レクチャー。参加者は夢中になって対戦形
式のポッチャを体験し、勝者には大きな金メ
ダル型のティッシュがプレゼントされました。
ポッチャをきっかけに、イベント参加者だ
けでなく、参加企業同士もつながる時間と
なりました。マルシェで本まぐろの寿司が大人
気だった大起水産の奥井章さんは、ポッ
チャでイベントを盛り上げるトヨタカローラ
京都に親和性を感じ「時々まぐろの解体
ショーをやっています。ぜひトヨタカローラ
京都の店舗でコラボしてみたい!」と、熱い
メッセージ。他にも、ドーナツで出店した
三和紙器の畑田直樹さん、足裏磨き
の「フットグルーマー」を製造する番
組スポンサーのサンパックの青山
祐二郎さんや、第1土曜にコーナー
出演する自然派スキンケアブランド
「ANBAN」のすっぴん姉妹の二人にも、

田中さんは初対面で大興奮。番組やイベ
ントの話に花が咲き、交流を深めました。

今回のラジオイベントで多くの企業
やリスナー様と出会い、自社の活動
の広がり、つながりを肌で実感でき
ました。これからも、このご縁でつな
がった皆さんとともに、益々つながる
プロジェクトを広めていきます!



大起水産
奥井章さん



サンパック
青山祐二郎さん



三和紙器
畑田直樹さん



トヨタカローラ京都
田中孝洋さん

ANBAN
すっぴん姉妹

第2土曜に
田中さん出演中!

KBS京都ラジオ サウンド版
ハンケイ500m
毎週土曜 / 夕方5時~放送 (FM94.9MHz / AM1143KHz)
Podcast, radikoなどから、いつでもどこでも聴取可能!
パーソナリティ: 「ハンケイ500m」編集長 円城新子
サウンドロゴクリエイター 原田博行

トヨタカローラ京都 株式会社 | トヨタカローラ京都 検索 <<<< つながるプロジェクトの活動はココから

上堀川店 / 山科店 / 円町店 / 桂店 / 乙訓店 / 吉祥院店(ウェルキャブステーション) / 伏見店 / 宇治店 / 城陽店 / 福知山店 / 舞鶴店 / 京丹後店 / 木津川台店 / 京田辺店 / 八幡店 / 亀岡店 / 伏見マイカーセンター / 八幡マイカーセンター / MOMOサテライトショールーム

※新型コロナウイルス感染症対策として各ショールームでは、マスクの着用と消毒液の設置、定期的な換気を行っています。

ハンケイ500m

vol. 077
2023

自分たちの足で見つけた、オリジナルな情報。
本物を知る「京都人」のためのフリーマガジン。

いわゆる「京都人」と呼ばれる人々は、かなりのこだわり屋です。行列やブランドにまどわされない審美眼で、いつも自分の「お気に入り」を発見しています。そんなみなさんに満足と納得をしてもらえらフリーマガジンを目指したい。私たち編集部は、京都の土壌における「職人」というキーワードに着目し、あるバス停から半径500mの円内をくまなく歩きます。そして、独自の哲学、ポリシーを持

った「職人」気質の方々を発見し、取材して巻頭で特集しています。このコンセプトのもと、特集以降の全ページも、編集部が興味をもち、確かめて、感動や衝撃を受けたことだけを掲載しています。『ハンケイ500m』には、私たちがお知らせしたい、オリジナルな情報が詰まっています。他のどこにもないフリーマガジンを存分に楽しんでください。



今号の表紙 【絵】 森華 Dragon77

新しい年があける 伏していた竜が十二年ごしに頭をもたげる 花を咲かせ珠を光らせ大魚を釣って美酒に酔いしれよう そのとき来たのだ さあ 喜竜にのって 天かけめくろ



表2 つながらるプロジェクト……トヨタカラー京都

01 キム兄の京都人あるある……KBS京都

02 思い出の一皿……SECOND HOUSE

04 本物を手渡す挑戦……和牛料理 bunnogo 祇園店

06 うしまけた

08 村田画廊

10 まつがさき商店

12 高砂亭

14 SAO

16 バス停コラム 松ヶ崎駅前……松ヶ崎駅前おんクリニック

17 翼くんの1日券のスヌメ

18 松ヶ崎駅前近にある、学生にうれしいマンション探訪……フラットエージェンシー

19 京都の節分 吉田神社、八坂神社、北野天満宮、壬生寺……豆政

20 知っておきたい着物のあれこれ……京都 wabitas

22 京都人御用達の美味しいお鍋……大市、京料理 畑かく、京料理 料理旅館 鶴清、まんがオンラインショップ、すき焼き 肉のひろ重錦市場

24 あるがままの自分を輝かせてくれる理容室……とこや山川

25 QUESTION'S REPORT……QUESTION

26 ハンケイ500m 春セレクション……OBJ、京都芸美堂、スター食堂、温 京都御幸町、京つけものもり

28 京都ホテルランチ散歩……ホテルオークラ京都 岡崎別邸、京都 東急ホテル、ASA 京都四条

30 京のかげやき2024……京都府、京都府地域文化活性化連絡協議会

32 彩里三輪くんの豊かな提案

34 日本サルベージサービスの芸術文化を支える思い

35 歩きたくなる靴を履こう……フットクリエイト

36 北近畿NEWS……平田オリザさんに聞く北近畿のおもしろ

38 TOWAの実力派大学★レポート

40 踏み出せ！「ガクモン」の未来 大学ラボ最前線……同志社大学

41 半径五百米のスクールウォーズ 山本精一 ESSAY……宮脇貞典

42 ヤノケンジの世界から語る現代アート……京都芸術劇場 春秋座

43 京都シネマ・アップリンク京都・ポルシェセンター京都

44 小説から生まれる「ハーブ」……バゴスカフェギャラリー

表3 新型コロナウイルスに関するお知らせ……京都府

表4 日新電機らじお。

特集 松ヶ崎駅前 から半径500mを歩いてまわる。



ハンケイ500m
セカンドハウス
応援団 SECOND HOUSE
思い出の一皿

-episode 05-
笹野みちる
ちよっぴり背伸びして、
大学生に憧れながら食べた
忘れられない味。
きのこあさりキムチ!

京都で青春を過ごした世代にとって
忘れられない場所と味があります。
友や恋人と食べながら語り合った
まるでもう一つの自分の家。
SECOND HOUSEを愛してやまない面々に
思い出を振り返ってもらいます。

セカンドハウスは、出町柳と北山だ。青春時代に食べたパスタの7割5分はこの2つのどちらから食べたから。しかし食べたパスタの名前が思い出せない。公式サイトを見たら、これかな？ と思うものがあつた。「きのこあさりキムチ」？ ちよつと違う。「きのこ」からでなく「あさり」から始まっていたような。「あさりキムチ」ときて「納豆」が付いていた？ でも今のメニューに納豆はない。記憶の捏造か、メニューが変化している？ なにせ40年ほど前の話だ。セカンドハウスは同志社女子中高時代の思い出とともにある。私にとつては「ちよつと背伸びした」先の「同志社大学」の香り漂う憧れの店だ。「背伸びする」のは当時の女子高生のデフォルテで、周りの女子はワンレンボディコンで武装、木屋町三条辺りに飛び込み大人が吸うものや飲む物を楽しんでた。が、それに抗い、確信的に子どもでもいようと頑張っていた私は、セカンドハウス出町店の扉を開け、目に飛び込んでくる「チラシの世界」に羨望を抱いていた。バンド、演劇、自主制作映画、小劇場、講演会、個展等等。そんなアート・学術系の雑多なチラシ。

笹野みちる

1967年京都府向日市出身。同志社大学経済学部卒業。在学中'88年に【東京少年】ボーカルとしてピクチャーよりデビュー。'91年バンド解散。'93年ソロデビュー。'95年幼冬舎より【Coming OUT!】を上梓、ベストセラーに。日本のメジャーシーン初の「LGBTカミングアウト」が話題となった。その後、急激な「バーンアウト」に襲われ'97年より故郷・京都のインディーズシーンで原田博行らと共に【京都町内会バンド】を結成し、今に至る。現在は東京在住にて障害者福祉施設の生活支援員として働きながら、バンド活動の他にベースの有田さとこととのユニット【ミチルンサトコ】やエレキ弾き語りソロLIVEなども行う。



笹野みちるソロライブ
【原っぱの真ん中で、ひとりて歌ってみる。】
3/2(土) 京都・三条木下タイムス
3/9(土) 東京・中目黒FJ's

どうしたらこんなカッコいい世界の住人になれるのか？ と思つていた。オシャレにもオタクにもなりきれない、中途半端な普通の青春だった。バンドはやっていったのだが、どこか「宙ぶらりん」だった。そんなこんなで「大学では教職免許を取ろう」と同志社大生になった途端、バンドブーム。東京でメジャーデビューするが、行つたら行つたで「こんなはずじゃ無い、憧れていたものはこんな世界じゃ無い」などと業界に違和感を感じ、3年たらずで京都に逃げ帰つた。その後、悔しくてソロデビューしたものの、やっぱり居心地が悪く、最低限の仕事だけしてまた3年燃え尽きて京都に退散した。その時は左京区修学院に住み、鬱々と丸二日ヒマで北山辺りまで散歩し、今度はセカンドハウス北山店に通つた。当時はコーヒーが「おかわり

自由」(今も？ 今は違う?)で有り難かつた。大きなマグカップ、白い壁、窓越しの曇り空、閑静な住宅街の瓦屋根。ずいぶんぼーっとさせてもらった。そしてまた今は東京暮らし。時々、京都のバンドメンバーとネットで遠隔リハーサルをし、京都のことを描いた歌など歌っていると、不意に不思議な気持ちになる。不安だった「宙ぶらりん」は相変わらずなのに、気づいたらそれがしみじみと温かくて驚く。(ちなみにそのバンド「京都町内会バンド」に、「今出川セカンドハウス」が歌詞に出てくる曲もあります！)



セカンドハウスキーワークス竹屋町店が2月から本格オープン!

SECOND HOUSE 店舗一覧	
出町店 ☎075-241-4051 ●京都市上京区河原町今出川下ル堀井町448 清和ビル1F ◎11時～22時(L.O. フード・喫茶とも21時半) ◎無(年末年始は変更あり) もよりバス停は「河原町今出川」	北山店 ☎075-701-2223 ●京都市北区上賀茂岩ヶ垣内町96 エヌブラッドビル2F奥 ◎11時～22時(L.O. フード・喫茶とも21時半) ◎月(月祝の場合水) もよりバス停は「北山駅前」
東洞院店 ☎075-241-2323(2F) ●京都市中京区東洞院通六角下ル御射山町283 2F ◎11時～22時(L.O. フード・喫茶とも21時半) ◎無(年末年始は変更あり) もよりバス停は「四条高倉」	イオンモール京都五条店 ☎075-323-1911 ●京都市右京区西院追分町25-1 イオンモール京都五条1F ◎10時～22時(L.O. フード21時、喫茶21時半) ◎イオンモール京都五条に準じます。 もよりバス停は「中ノ橋五条」
セカンドハウス草津店 ☎077-565-0339 ●滋賀県草津市追分南6-21-10 ◎10時～22時(L.O. 21時目安) ◎無(年末年始は変更あり) もよりバス停は「丸尾」(近江近鉄バス)	

毎日通いたくなる居心地のよいスーパーをご存知ですか？

マツヤスーパー

求人情報は こちらから



松ヶ崎駅前

から半径500mを歩いてまわる。

西に歩けば資料館や植物園、東は高野川へと続く北山通がメインストリート。
 北には宝が池公園と、五山の送り火で馴染み深い、妙法が見える小高い山がある。
 大学と、閑静な住宅が広がる街並みは、ゆっくりと散歩するだけで心地よい。
 多勢の賑わいだけではなく、上質なものを、豊かなものを静かに追求する楽しさ。
 そんな快楽が街全体に漂う、緑多い京都の北エリア。

〔協力〕京都市交通局
 まちなかへは
 便利な公共交通機関で！



本物を手渡す挑戦

京都の美食家も注目し、連日満席の「和牛料亭bungo 祇園店」。100年以上の歴史をもつ「おおいた和牛」の味わいはもとより、コースを飾るすべてが上質な素材。「お客さまが召し上がるお茶やお米、スイーツまで。磨き抜かれた伝統を、世界中の人に知ってもらえたらうれしいです」という同店・松村匡章さんに今年の夢を語ってもらった。

京の逸品をおみやげに

香り、旨み、満足感——唯一無二の感動が広がる「おおいた和牛」コース。生で、多つて、スープで、好みを聞いて焼きあげて、絶妙なタイミングでサーブされる極上和牛。とろける甘味と旨みを堪能した後も、脂が上質ゆえ全くもたれず、続くのは幸せな気持ち。松村さんはこう話す。「メインの肉以外も、伝統ある京の逸品とのコラボ。想像以上に多くの出会いに感謝しています」。

そのひとつがお茶。1875年創業、茶道三千家も最頂にする柳桜園茶舗のお茶は、試飲すると姿勢を正し、お代わりを望むお客さまも多いそう。「お茶に備わる風格、奥深い味わい。学ぶことも多いです」。

ふたつめはお米。京都西大路七条にある老舗「八代目儀兵衛」の五ツ星お米マイスターが厳選した米を、土鍋で炊き上げて提供。「蓋を開けた瞬間に広がる香り、ふつくとしたご飯の甘



和牛料亭bungo 祇園店
 ☎050-3091-6677 ●京都市東山区新橋通大和路東入元吉町56 ☉17時、18時、19時、20時スタートの予約コース制 ※20時スタートのみ曜日により異なる ㊟不定休
 もよりバス停は「祇園」



予約はこちらから



写真:左/京都市指定の伝統的建造物をリノベした落ち着いた空間。 写真:中/京都の米の老舗「八代目儀兵衛」のお土産用の米。パッケージもかわいらしく、喜ばれている。 写真:右/1875年創業の「柳桜園茶舗」。御所南に店舗を構え、長きにわたり、茶人からの信頼を集める。

印象的な店名は、言葉遊びに由来する。食事を終え「あー、うまかった(馬勝った)」と漏らした人に、間髪入れず「うしまけた(牛負けた)」と応じる。

「ある朝起きた瞬間に、ひらめいた店名です」。そう言って笑うのは、オーナーシェフの町田美知見さん。開店から27年。地元民でにぎわう店で、「うまかった!」「うしまけた!」の声が飛び交う。

**若さと勢いにまかせ
ほぼ未経験で料理の世界へ**

松ヶ崎出身の美知見さんは、同志社大学を卒業後、電機業界専門の出版社に就職。東京で社会生活を始めるが、関東の水が合わず1年半で京都に舞い戻り、ほどなく洋食店「ジル」を始めた。

美知見さんが加代美さんと出会ったのもこの店だ。ジルに頻りに訪れていた加代美さんは、当時20歳。意気投合した2人はやがて結婚、加代美さんも店を手伝うように。開業15年を過ぎ、美知見さんは料理の腕を買われ、枚方のレストランに転職。ジルは閉店した。

新しい職場で美知見さんは多くの料理人と仕事をし、その経験が自らのスキルを押し上げた。「他人の仕事を盗み見て覚えませんでした。コックとして成長し、店舗運営も経験した美知見さんだったが、やがて経営方針をめぐってオーナーと対立。見かねた加代美さんは「好きなことをしてほしい」と告げる。美知見さんが楽しそうでないのは、加代美さんの望むところではなかった。その言葉に背中を



**朝、目を開けた瞬間から、
寝るまで夫婦一緒**

朝、目を開けた瞬間から、寝るまで夫婦一緒です」と加代美さんはおどける。

夫婦でひとつの仕事をする、ケンカをする日もある。でも、それ以上によさがあるのは、難なく同時に休暇がとれることだ。夫婦で年に2回の国内旅行と年1回の海外旅行を楽しむ。

「私、先日骨折をしてしまったんです。が、ユーミンのコンサートにどうしても行きたくて。夫が車椅子を押しつけてくれて、新横浜へ一緒に行ってきました。優しい人なんです」と加代美さん。

夫婦円満、誰もが認めるおしどり夫婦。美知見さんと加代美さんが長い歳月を共にするうちに、自然と生まれた阿吽の呼吸。そんな二人の醸す空気が、「うしまけた」の隠し味になっている。

「うしまけた」の信条は「ファミレスと同じくらいの値段で、しっかり手を使った料理を出す」。前店で人気だったビザ、ボリユームたつぶりのスパゲティ、じっくり煮込んだシチュー……気取らないメニューを本格的な味わいで供する。平日は向かいの京都工芸繊維大学の学生や教職員、週末は家族連れでいっぱいだ。「工織大の学生が社会人になって訪ねてくれたり、開店当初から途切れず通ってくれるご家族がいたり。お客さんと一緒に私たち夫婦も年を重ねてきたんです」。

結婚して45年。子どもたちも独立した。「朝、目を開けた瞬間から、寝るまで夫婦一緒です」と加代美さんはおどける。

夫婦でひとつの仕事をする、ケンカをする日もある。でも、それ以上によさがあるのは、難なく同時に休暇がとれることだ。夫婦で年に2回の国内旅行と年1回の海外旅行を楽しむ。

「私、先日骨折をしてしまったんです。が、ユーミンのコンサートにどうしても行きたくて。夫が車椅子を押しつけてくれて、新横浜へ一緒に行ってきました。優しい人なんです」と加代美さん。

夫婦円満、誰もが認めるおしどり夫婦。美知見さんと加代美さんが長い歳月を共にするうちに、自然と生まれた阿吽の呼吸。そんな二人の醸す空気が、「うしまけた」の隠し味になっている。



1/独立にあたり、加代美さんが見つけてきた物件は偶然にも美知見さんの地元だった。休日には愛車に乗って2人で遠出することも。2/アットホームな雰囲気店内。鮮やかなテーブルクロスが料理を引き立てる。3/ナスとベーコンのスパゲティ950円、生地から作る自家製ピッツァ850円。アラカルトメニューの大半は1000円以下、ワインも手頃な価格帯のものを揃える。昼はおすすめランチ800円、ハンバーグランチ850円など、セットメニューが中心。

南欧食堂 うしまけた

☎090-7877-5066 ●京都市左京区松ヶ崎杉ヶ海道町1-4
◎12時~14時、17時半~21時(L.O.20時)、土日祝17時~21時(L.O.20時) ㊟不定休
もよりバス停は「松ヶ崎駅前」

夫婦で営む、南欧料理の食堂。
『ファミレスと同じくらいの値段で、
しっかり手を使った料理を出す』が信条

南欧食堂 うしまけた 店主 町田美知見
町田加代美

USHIMAKETA



2



1/展示スペースはアプローチの先に、落ち着いた空間で、ゆっくり作品と向き合うことができる。2/竹内浩一「竹」(日本画/常設展示より)。3/企画展は年4回程度。2024年3月には日本画家、北條正庸(写真)と、丁寧に対象を描く洋画家、林哲夫との二人展が予定されている。



3

村田画廊

☎075-703-8960 📍京都市左京区松ヶ崎泉川町18-4 🕒10時～18時 📺火・祝(展覧会中は無休)

もよりバス停は「松ヶ崎駅前」

優れた木は勝手に大きくなる

格子戸の玄関に下げられた「村田画廊」の文字が目を引く。和風建築に付属する展示室、白い壁には絵画がずらり。ここ村田画廊は、絵画専門のギャラリーだ。鑑賞者によって「絵画」の価値が変わる「絵画」

画商の村田一雄さんは滋賀県大津市で生まれ、3歳から京都に。高校卒業後は、宝石加工の職人だった父の影響で宝飾の道を目指した。20歳で東京の銀座にあった老舗の美術商に弟子入りする。早朝から深夜12時まで働く厳しい「丁稚奉公」で出会ったのが、店で扱っていた「絵画」だった。「宝石は知識を身につければ誰でも価値を評価できるようになるけれど、絵画は違います。値段が高い作品がいい作品とも限りません。作品の価値は鑑賞者に委ねられる部分が大きいです」。

村田さんはそんな絵画に魅了された。書物で知識を深めると同時に、審美眼を養うため、丁稚奉公で得た給料をはたいて美術品を買い集めた。人生初購入は21歳のとき、6号の小さな洋画だった。銀座での13年間に及ぶ修行を経て、京都に戻った村田さん。34歳のとき河原町竹屋町に「村田画廊」をオープンした。

扱う絵画はすべて、村田さんが価値を見出したものばかりだ。村田さんは特に、日本画の現代作家に力を入れる。「ゴッホが死後に高く評価されたことは有名です。美術品を扱うという意味では、評価が確定した作品のほうが扱いやすいという考えもあります。でも私は、

現存する作家に絵を描いてもらって、商売をしていきたいんです」。

そんな村田さんにとって、新人作家の発掘は重要な仕事のひとつだ。さまざまな美術展に足を運び、気になる作家は3年ほど追いかけて続ける。その後、候補に残った作家と実際に会って、依頼をするか最終的に判断する。

選んだ作品に共感してくれる。それが何よりも嬉しい。

「絵画は、その作家の一部です。画廊と作家は長く付き合っていくから、人間として芯があり、一貫性のある作家がいい。描く絵に輝きがあっても、絵と人間が乖離した作家と付き合うのは難しいです」。銀座にいたときから、50年の付き合いになる作家もいる。目先の利益に左右されない忍耐も画商に求められる素質のひとつだ。村田さんは、作家から創作のアドバイスを求められることもある。

「でも『村田が作家を育てた』と言われると、それは違います。私はなにもしていません。優れた木は勝手に大きくなるんです」。そう言って笑った。

松ヶ崎には2008年に移転してきた。自分の価値観に鑑賞者が共感してくれる瞬間に、今も心からの喜びを感じる。村田さんは自らを「画商」と名乗る。村田さん曰く、画商とは「今の時代を生きる作家の価値を見出す人」だ。現代の新しい価値観を作家と共に創る。そんな画商もまたある種のクリエイターなのだ。と、住宅地の小さな画廊で知った。



Kazuo Murata

現代作家の絵画を展示・販売する画廊。

「絵画は、その作家の一部です」

村田画廊 画商 村田一雄

MURATA GARO

見上げるほど大柄の琢也さんはラグーマンだ。スポーツ推薦で東京農業大学に進学。所属は酒蔵の後継者が多く在籍する農学部醸造学科(当時)だった。といつても、ラグビー漬けの大学生活で、勉強はそつちのけ。同じ学科の同級生たちとは毎夜のように酒を酌み交わした。卒業後は京都に戻り、「お酒を扱うのは楽しそう」と、大手酒屋のリカーマウンテンに入社。醸造学科卒が見込まれてクラフトビール工場に配属された。「大学でまじめに勉強していた同級生にたくさん相談しました」と笑いながら振り返る。

ビール造りは楽しかったが、サラリーマン生活が性に合わず、2年ほどで退職。以降は家業である米と牛乳の配達を手伝いながら、「みんなが楽しくなること

妻の北川麻耶子さんは夫・琢也さんの人柄をこう評する。「人生楽しくないと、生きていく意味がないと思っっている人」と。琢也さんは笑って応える。「判断基準は、楽しいか、楽しくないか、だね」。

北山通の一本北側。東西の通りに、北川琢也さんが当代を務める「まつがさき商店」はある。二方の壁を囲む冷蔵庫庫には日本酒とワインがずらり。黒が基調の内装は新しいが、創業は1945年だ。祖父が創業した「松ヶ崎食糧販売所」。父の代で米と牛乳を扱う「北川米穀店」となり、3代目の琢也さんの代で、現在の屋号「まつがさき商店」に改名した。

ラグビー、そして全国の酒蔵の後継者たちとの出会い



最初の5歳は友情の証

1/店内奥の立ち飲みスペースにて、馴染みのラグビースタールのコーチたちと。北川さんも楽しそうに輪に加わる。立ち飲み利用は土曜のみ2時間3,000円。他の曜日はお酒一杯500円〜利用が可能。2/酒屋らしからぬ佇まい。入り口には店のルーツである「松ヶ崎食糧販売所」の看板を飾る。お酒の販売以外に米の精米・販売も。3/日本酒に焼酎。始まりの5歳とは今も濃い交流が続く。



まつがさき商店

☎075-701-4486 📍京都市左京区松ヶ崎町田町1-12
 ◎11時〜18時(立ち飲みは要問合せ) 📅日・祝
 🚌よりバス停は「松ヶ崎駅前」

「妻は日本酒が苦手、でも白ワインならいける。僕はラグビー好きなので、ニュージランドのワインを仕入れようと決めました。品揃えを増やしています」。

「判断基準は、楽しいか、楽しくないか」。そんな琢也さんのまつがさき商店には、楽しい人と酒との出会いがある。

2005年、32歳で念願の酒類販売免許を取得。しかし実績ゼロの酒屋と取引をしたがる蔵は少なく、最初の品揃えはたった5蔵だった。すなわち、その5蔵は東京農業大学の級友たちの蔵だ。「酒屋を始める」と伝えると、二つ返事で酒を送ってきてくれた。友情の証だ。

時とともに、級友たちの蔵も知名度が上がり、取引先も約20蔵に増えた。酒屋として歩んだ18年は、銘を見れば顔が目につく。浮かぶ級友たちともあった。

そして今。地名を冠したまつがさき商店は、角打ちと呼ばれる立ち飲みスペースを備えている。夜な夜な地域住民が集まる場には、お酒を片手におおいに楽しむ店主と麻耶子さんの姿がある。

級友たちの酒を販売 地域住民に愛される酒屋

「この場所を生かしてなにができるだろう?」と手段を探っていた。琢也さんが30代に入り、時機は到来した。それまでハードルが高かった酒類販売免許の取得条件が緩和されたのだ。そのタイミングはちょうど、醸造学科の級友たちが家業を継ぐために、修業先の蔵からそれぞれ地元に戻る時期と重なった。



蔵元直送の日本酒が目を引く酒屋。

「判断基準は、楽しいか、楽しくないか」

まつがさき商店 店主 北川琢也
 北川麻耶子

MATSUGASAKI SYOUTEN

「仕込みは朝の5時半から始まります。今でもお昼とき、一人目のお客さんが来る前は緊張します。今日もちゃんとしたおそばを出せるのかって」。

野球選手が打席に立つ前のような緊張感を漂わせるのが内河真一さん、3代目「高砂亭」の店主だ。

店を続けるために。
昔も、そして今も無我夢中

高砂亭はもとも祇園で内河さんの祖父が始めた食堂で、父親の代で高野橋西詰の京都下鴨病院近くに移転した。幼少期の内河さんは体が弱く、「跡を継いで欲しい」と直接言われたことはない。しかし、高2のときに父が逝去。継ぐつもりはなかったが、紆余曲折を経て、父と同じ道を選ぶことにした。

継ぐと決めてから、製麺の技術は、同じ左京区にある蕎麦屋で教わった。30歳のとき、麺に特化して、高砂亭を再開させた。35歳で駐車場付きの店舗を作るため松ヶ崎に移転。とはいえ左京区役所の移転以前の当時は畑と住宅しかなかった。常連からは「なぜ人がいない松ヶ崎へ？」と不思議がられたが、「行くしかない」という強い思いに突き動かされた。無我夢中だった30代を経て、気づけば50代後半になった。「今もまだ無我夢中です」と内河さんは話す。突き動かすのは、「店を潰したくない」、その一心だ。

冒頭のセリフでもわかるように、内河さんは完璧主義だ。インタビューではおだやかな表情の内河さんだが、厨房に入



高砂亭

☎075-701-4027 ●京都市左京区松ヶ崎泉川町1-4 ●11時~14時半、16時過ぎ~20時 土日祝11時~14時半、16時過ぎ~20時半 ④金・第1木
もよりバス停は「松ヶ崎駅前」

目立つことをすると、自分ではなくなる

1/今年で21年目とはとても思えない、ピカピカに磨き上げられた店内。2/表にメニューは置かないのがポリシー。目立つことを好まない性格は、店内の様子がうかがえない店舗にも。3/北海道産そば粉を二八で。ファンも多い天ざる1,380円、鴨なんば1,500円。そば以外に丼メニューも揃える。



ると、キリリとした職人の顔に変わる。全神経を研ぎ澄ませ、作業に集中する。「注文が入るとスイッチが入ります。ある意味、命がけです」。

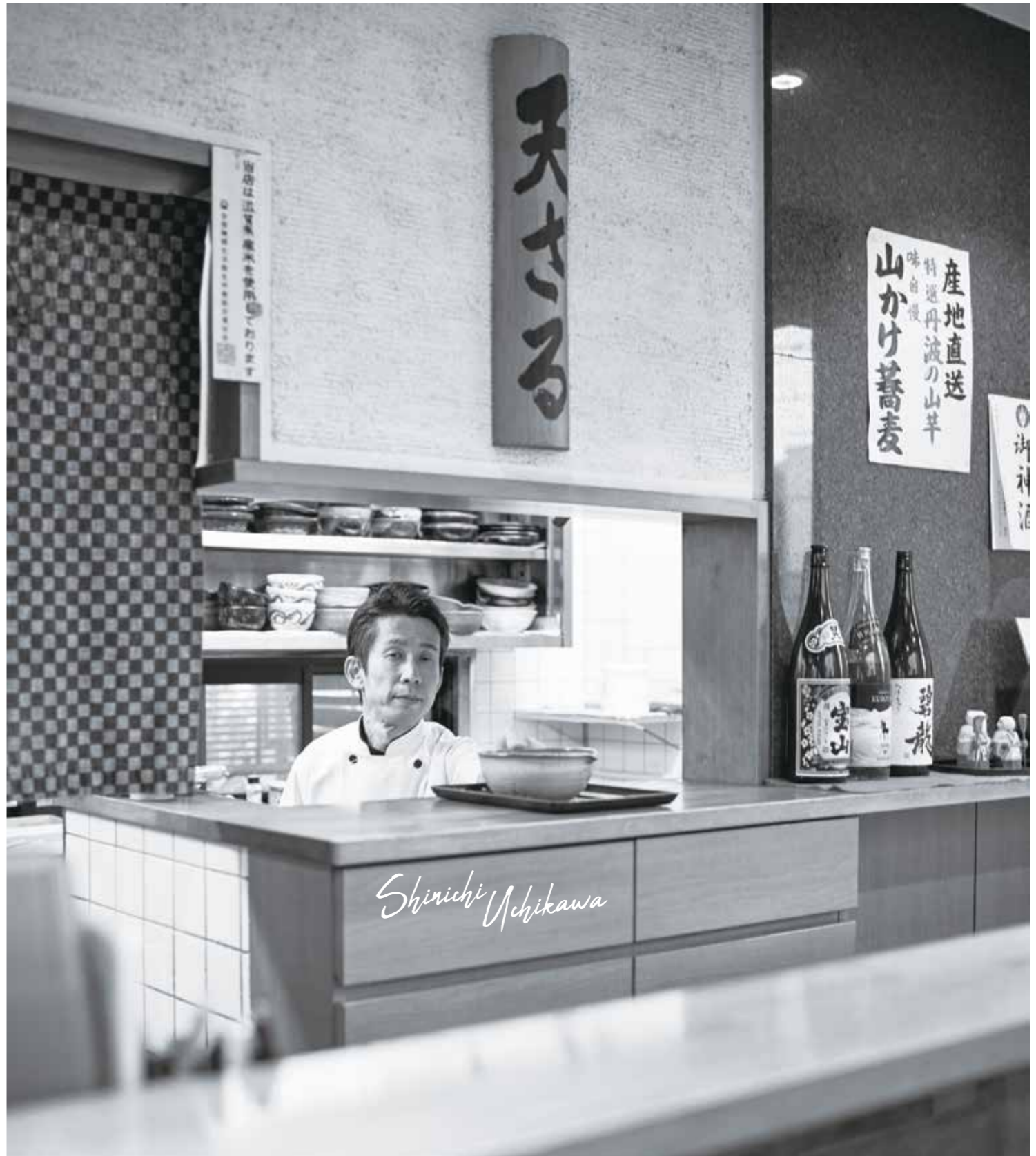
定休日は遊ぶためにあるのではなく、仕事をするための休息と考える。仕事で人生で占める割合は大きい。お客さんには来てほしいけれど、目立つことは好きではない。「目立つことをすると、自分ではなくなるような気がするんです」。自分の美学に反することは、しない。

秘めた努力や想いは 人に見せるものじゃない

さて、運ばれてきたのは、内河さんも好む「鴨なんば」だ。きれいなそば、という第一印象だ。見た目がそうなら味もそうで、食べ進めるほどにじんわりとした旨みがさざ波のように広がる。淡い色のそばはなめらかに喉を通り、気づけばだしまで完食。寡黙な料理人に対し、料理は雄弁だ。ライターYは、舌に残るだしの余韻に浸りながら、内河さんが長年、大切にしてきた美学を感じさせるような味だと思った。

「水鳥の足元を、僕は見られたくない。それに、他人に見せるものではないと思っと思っています」。

目指す味はあっても、努力をひけらかすことはしたくない。そして内河さんは人生で最初で最後となるであろうインタビューの締め「不器用なので……。これからも裏方に徹したいです」と言って、困ったような顔で笑った。



端正な味わいが記憶に残るそば屋。

「注文が入るとスイッチが入ります。
ある意味、命がけです」

高砂亭 店主 内河真一

TAKASAGO TEI



1/「竿伊」を取り上げた書籍の数々。父、博三郎さんの誠実な仕事ぶりを伝える貴重な資料だ。2/京竿は狙う魚の種類によって形状が異なり、長いものでは5間(約9m)にもなる。西村家に残る釣竿のほか、祖父や父の功績を伝える資料を展示している。3/沖繩のやちむんなど、手仕事の温かみを感じる器は伊三男さんの奥様が選んだもの。シフォンケーキと中深煎りのオリジナルブレンドコーヒーのセット800円。

Gallery & Cafe SAOI

☎075-702-1313 ●京都市左
京区松ヶ崎呼返町19-2 ☺10
時~16時 ㊤日・祝
もよりバス停は「松ヶ崎駅前」

竿伊の歴史は、誇り

父の代で下ろした 由緒ある釣竿屋の看板

西村伊三男さんの生家は、1824年創業の老舗釣竿店。屋号を「竿伊」という。代々、天然の竹を用いた「継ぎ竿」と呼ばれる釣竿作りを生業とし、明治期に名人と謳われた祖父・伊之助さんの京竿は、日本を代表する工芸品として海外

の博覧会でも高い評価を得た。しかし時代の流れには抗えず、4代目である父の引退をもって竿伊は廃業した。

「京竿作りはとにかく時間がかかるんです。短くて2週間、中には1本仕上げののにひと月かかるものもあります。」
西村伊三男さんが子どもの頃、京竿店・竿伊は西陣にあった。職住一体の家では父が一日中、竿作りに没頭していた。分業制が確立した着物と違い、竿作りは一人の職人がすべての工程を担う。時に母の手も借りて、黙々と作業に没頭する父の様子を「本当に大変そうでした」と伊三男さんは振り返る。しかし作るのにひと月かかっても、京竿の売価で家族がひと月暮らせるだけの収入を得るのは難しい。生活はいつもぎりぎりだった。竹より扱い

カフェでの展示で 竿伊の歴史を今につなぐ

妻の実家の事業を引き継いで、実業家として大成した伊三男さんは、人生の総仕上げに「竿伊の軌跡」を残す方法を模索する。そうして誕生したのが、展示スペースを備えたカフェ「SAOI」だ。展示という形で、竿伊の歴史の一端を引き継ぐ。それが、伊三男さんの出した答

えだった。長男としての責任感、両親への思い、家業を継がなかったことに対するいくばくかの後ろめたさ——。伊三男さんの内にはいろいろな感情があったことだろう。「家業は継ぎませんでした。京竿は美術品で歴史を誇りに思います。京竿は美術品ではありませんが、その技術は世界に誇れるもの。お茶のついでに、なにか感じてもらえたらうれしいですね。」
「SAOI」の店内には、京竿だけでなく、祖父の活躍を伝える古い新聞や、父が愛用していた竿作りの道具、賞状や感謝状が飾られている。どれも、京竿の歴史を今に伝える貴重な資料だ。まるで京竿資料館のような空間で飲むコーヒーは、訪れる者の知的好奇心を刺激してくれる。



Isao Nishimura

京竿の歴史を伝えるギャラリーカフェ。
「先祖代々受け継いできた家業。
自分の代で終わらせるのは忍びなかった」

Gallery & Cafe SAOI オーナー 西村伊三男

GALLERY & CAFE SAOI

松ヶ崎駅前



松ヶ崎駅から徒歩1分の立地で、
内視鏡検査を
積極的に手がけるクリニック。
奥田孝太郎院長の話聞いた。



奥田孝太郎(おくだ・こうたろう)
大学病院や総合病院にて、総合内科専門医、消化器専門医、消化器内視鏡専門医として勤務し、20年の経験を積み重ねたのちに、2021年に開業。消化器内視鏡専門医としての実績多数。



松ヶ崎駅前 おくだクリニック
☎075-712-1165 ●京都市左京区松ヶ崎町
田町4-5 クレスト松ヶ崎1階 ☉9時~12時、13
~16時、月~水・金 17~19時 ④木・日・祝
もよりバス停は「松ヶ崎駅前」

大腸がんで苦しむ人を減らす！
本気の消化器内科クリニック

とにかく松ヶ崎駅から徒歩1分。その名も「松ヶ崎駅前 おくだクリニック」、消化器内科の専門医で、2021年に開業した内科・消化器内科の個人医院だ。商業施設ならわかるが、なぜ医院が駅前にこだわるのか？

その理由は、院長である奥田孝太郎さんが実現したい信念にある。昭和大学医学部を卒業後、京都府立医科大学附属病院消化器内科に入局、奥田さんは高度な内視鏡診察の技術を身につけた。しかし大学病院に来る患者は、がんが進行したケースも少なくない。

「多くの大腸がんは、良性ポリープからがんになります。良性のうち、内視鏡検査で切除すれば、理論的には大腸がんが撲滅できるので、少しでも多くの方の内視鏡をするために、開業を決めました。」

あまり知られていないが、実は日本人女性のがんの死因第1位は大腸がん。また、大腸がん検診が内視鏡検査であるアメリカでは減っているのに対し、日本では年々大腸がん患者が増えている。「大腸に内視鏡を入れると聞いて『痛いのでは』と想像する人も

いるかもしれませんが、麻酔があるので痛くはありません。それゆえの駅近を選びました。」

麻酔を使った検査後は、車・自転車の運転はNGだ。そのため患者の帰路を考えて「絶対駅近」に奥田さんはこだわった。北山や国際会館エリアも検討したが、住宅街が近く、最もイメージに合ったのはここ松ヶ崎だった。

「大腸がんは自覚症状がなくても進むのが特徴です。便秘や下痢ささいな違和感があったら、まず来院してください。検査がきっかけで見つかることがあります。40代以上の方には特に伝えたいです」と奥田さんは熱を込める。

「大腸がんで苦しむ人を、1人でも減らしたい」、その一念で生まれた、検査が受けやすいクリニック。そのために高い技術はもちろん、入りやすく清潔感のある雰囲気をはじめ、すべてを吟味した結果が「松ヶ崎駅前」なのだ。

奥田さんは本気だ。最近おなかの調子があまりよくない……そんな人は、奥田さんに会いにいってみてはどうだろうか。

「大腸がん患者が増えている。大腸に内視鏡を入れると聞いて、僕もここのお赤飯をよく買って帰ります。」

和菓子店が多い、祇園エリア

続いて堀川丸太町まで歩き、202番に乗って、祇園で降ります。この周辺は、歴史ある和菓子店が多いですね。四条通を西に進むと見えてくるのが「おはぎの丹波屋」です。こんがり焼かれた大ぶりの味噌だんごは、僕も小さい頃から食べている思い出の味。懐かしい気持ちになりました。春になったら、鴨川まで歩いて、景色を眺めながら味わいたいです。



の場で詰めてくれるのも嬉しい。僕もここのお赤飯をよく買って帰ります。

和菓子店が多い、祇園エリア

そこら同じ並びの西側に、「福栄堂」があります。ショーケースには僕好みの和菓子がたくさんあって、思わず、歌舞伎団子、桜もち、水無月、くず笹の4つを購入。歌舞伎団子の抹茶は宇治の老舗「堀井七茗園(ほりいしちめいえん)」のお抹茶を、くず笹の葉は京北で採れたものを使用するなど、素材にこだわっておられます。どれもおいしくて、一人で全部食べちゃいました！

まだまだ紹介したい和菓子店が京都にはいっぱいあります。地下鉄・バス1日券を使うと、複雑な移動もへっちゃらです。皆さんも、気になる和菓子店に足を運んでみてくださいね。

老舗和菓子店の味を堪能

今回のバス停は「松ヶ崎駅前」。周辺は閑静な住宅街で落ち着いた雰囲気です。バス停から5分ほど西に歩くと「川端道喜」という和菓子店があります。室町時代には、天皇にちまきを献上していたという由緒あるお店で、完全予約制の名店です。そこで今回は、「和菓子店巡り」をテーマに出発することにしました。

松ヶ崎駅前に戻って北8番のバスに乗り、佛教学大前下車します。そこから今宮通を東に歩くと、今宮神社に到着です。東門の前には、あぶり餅で有名な「一和」があります。なんと創業は平安時代とか。炙りたてのお餅の香ばしさと白味噌の甘みがたまりません。平日も行列ができていて、時間に余裕を持って行くのがおすすめです。

和菓子店の絶品お赤飯をお土産に

今宮神社前のバス停から46番のバスに乗車。千本中立売で、50番に乗り換えて、堀川下立売で降ります。このバス停で立ち寄るのは、「鳴海餅本店」です。まんじゅうや大福もおいしいですが、お目当てはお赤飯。最高級品種のもち米と丹波大納言小豆がふっくらと炊かれています。出来立てをそ



One Day Pass から見える風景

翼くんの1日券のススメ

京都市バスをこよなく愛する男子・翼くんが、縦横無尽にバスと地下鉄を乗り継ぎ、1日券を楽しみます。

vol.34

松ヶ崎駅前

Today's Route

- 松ヶ崎駅前
- ▼
- 佛教学大前
- ▼
- 今宮神社前
- ▼
- 千本中立売
- ▼
- 堀川下立売
- ▼
- 堀川丸太町
- ▼
- 祇園

市バス・地下鉄ガイド



詳しいアクセス・時刻表はこちらから



今回翼くん使用の地下鉄・バス1日券。案内所、定期券発売所、市バス営業所等で購入可能。



京都市交通局NEWS

「地下鉄に乗るっ!」×「駅メモ!」シリーズコラボ第4弾が開催中! 萌たちと一緒に地下鉄や沿線施設を巡ろう!

ゲームアプリ「ステーションメモリーズ!」(略称:「駅メモ!」)及び「駅メモ! Our Rails」(略称:「アワメモ!」)内で、京都市営地下鉄の全駅とジェイアール京都伊勢丹を対象としたデジタルスタンプラリーを開催しています。京乃つかさ、伊勢京香のコラボでんこ(※1)が新登場! 詳しくは左のQRをチェック!ぜひご参加ください!

【開催期日】令和6年3月7日(木)まで

【「ラリーポイント」】
京都市営地下鉄丸太町線・東西線の全駅、ジェイアール京都伊勢丹



コラボNFT(※2)販売中! 「地下鉄に乗るっ!」×「駅メモ!」シリーズのコラボNFT「駅メモ!メモリアルコレカ」を販売中! 1つ飛行ごとにシリアル番号が付いている特別なNFTです。



京都の節分豆といえば、豆政。名物の夷川五色豆と福豆が木柀に入った節分期間限定商品は要チェック!
(販売期間:1月10日~2月5日)

豆政

☎075-211-5211 ●京都市中京区夷川通柳馬場西入る六丁目264 ☎8時~18時 ㊤日
https://www.mamemasa.co.jp
もよりバス停は「裁判所前」



いよいよ節分。節分は立春の前日、今年は2月3日土曜日です。古来季節の変わり目には邪気が入りやすいとされ、年齢の数だけ豆を食べる習慣が京都では根付いています。
「豆は良質の炭水化物とたんぱく質を含む栄養価が高い食品です。冬から春へ。季節の変わり目に年の数だけ食べるのは理にかなっていると思います」と話すのは株式会社豆政の代表取締役社長、角田潤哉さん。
さて、京都ならではの風習として、今回特に紹介するのが「四方参り」です。「しほうまいり」または「よもまいり」と読み、節分の日に東北

もよし。京都だからこそその節分を過ごしましょう。四社を巡るもよし、一社をゆつくりとお参りするもよし。京都だからこそその節分を過ごしましょう。いつてほしいですね。
さて、今年はこの神社にお参りしましょう。四社を巡るもよし、一社をゆつくりとお参りするもよし。京都だからこそその節分を過ごしましょう。

Hankei500m column

京都の節分

**4つの神社を
お参りする
四方まいり**



株式会社豆政
代表取締役社長
角田潤哉さん

1963年、京都生まれ。1884年創業、京名物「夷川五色豆」で知られる「豆政」五代目当主。伝統を守りつつ、現代にマッチした豆菓子を目指す。

方の吉田神社、東南方の八坂神社、西南方の壬生寺、西北方の北野天満宮に参る風習があります。これら4つの神社の共通点は、京都御所から見て鬼門に位置すること。バスでこの4つの社寺をお参りするツアーもあるほど近年は人気で、他都市では見られない京都ならではの風習です。
かつて宮中のみで行われていた豆まきは、江戸時代には町衆も行うようになったといわれます。角田さんは京都に根づく、節分文化を大切に伝承していきたいと話します。

北野天満宮 節分祭

開催日:2月3日



3日10時~御本殿での節分祭の後、13時~神楽殿にて茂山千五郎社中による「北野追儺狂言」、上七軒の芸舞妓による日本舞踊の奉納があり、その後盛大に豆まきが行われる。災難厄除けのお札やお守りもお見逃しなく。

吉田神社 節分祭

開催日:2月2・3・4日



2日午後、「鬼やらい」と呼ばれ親しまれている「追儺式」が行われ、3日午後には、三ノ鳥居前にて、火炉祭が行われる。「くちなし色の御神札」など節分限定の授与品も。2日、3日には約800の露店が立ち並び、例年約50万人が参拝する。

壬生寺 節分会

開催日:2月2・3・4日



2日、3日は、厄除け鬼払いの狂言「節分」が1日4回無料上演。素焼きの炮烙に、年齢・性別・願いなどを書き奉納すると、狂言内で割られ、厄除けになるとされる。ほか、期間中は大護摩祈祷、星祭祈祷、昇殿祈祷などのご祈祷も行われる。

八坂神社 節分祭

開催日:2月2・3日



2日、3日には、四花街の芸舞妓による舞踊奉納と、豆まきが行われる。福豆には、空くじなしの福引がついていて、景品は日用品をはじめ飲食物など、一万点以上。引換は午前10時~午後5時。景品抽選会は両日とも実施される。

フラットエージェンシー × ハンケイ500m

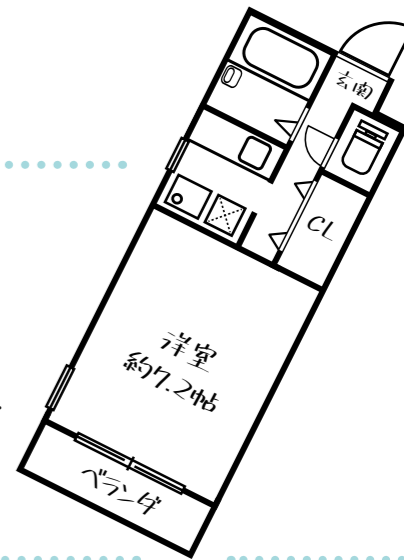
今号のバス停「松ヶ崎駅前」から自転車ですぐ

**松ヶ崎駅付近にある、
学生にうれしいマンション探訪!**

『ハンケイ500m』特集で取り上げたエリアから、自転車ですぐの物件を紹介するコーナー。今号は松ヶ崎駅近くにあるマンションです。現役大学生が住み心地をチェックします!

Fさん

京都工芸繊維大学 応用化学課程 高分子材料デザインコース3年生。京都市内で実家暮らし。



松ヶ崎駅前のバス停から徒歩3分。今回ご紹介するマンションは、地下鉄松ヶ崎駅のすぐ南側に位置する「妙法苑」。探訪したのは、近くの京都工芸繊維大学に通うFさんです。「学校から歩いてきたら徒歩12分、自転車なら5分ですごく近い! 地下鉄松ヶ崎駅もすぐ近く。周りも閑静な住宅街で、最高の立地ですね」と嬉しそうな様子です。「部屋の広さは、実家の自分の部屋と同じくらい。なのに、天井が高いからか、とても広く感じます! 誰かが家に来たとき、キッチンが丸見えにならないのも、嬉しいポイントですね」と話すFさんでした。

妙法苑 206

¥53,000/月

物件基本情報【住所】京都市左京区松ヶ崎今海道町25 / 賃料 5万3000円 / インターネット専用線接続済み / フローリング / 南向き / 間取り 1K / 面積 22.40㎡ / 築29年 / 鉄筋コンクリート ※掲載情報は12月11日時点の情報です。

詳しくはこちら



緑豊かで閑静な松ヶ崎駅周辺は、環境が良く、住みやすいエリアです。地下鉄丸線に乗れば、四条駅など市内の中心地へのアクセスも抜群です。夏にはなんと五山の送り火の「妙法」を間近で見ることができ、少し足を延ばせばショッピングができる北山エリア。周辺には資料館や植物園などもあるところ。近くは京都工芸繊維大学に通う3年生のFさんに、このエリアについて聞いてみました。「京都工芸繊維大学だけでなく、京都ノートルダム女子大学もあるこのエリアは若者が多い街。学生も入りやすい安心価格の喫茶店や、画廊、ギャラリーなどもあります。最近では、飲食店も少しずつ増え、もうすぐスーパードもできると聞いています。より住みやすい街になりそうです」と話してくれました。



今号のフラット川柳
妙法が 学生眺める 豊かな街

ハンケイ500mに登場した
街に住みたい

京都をもっと深く
知りたい

そのワガママ、すべてフラットエージェンシーへ!

フラットエージェンシー 本店営業部

☎0120-75-0669
●京都市北区紫野御所田町9-1
◎10時~18時(毎週火曜日・第2水曜日定休)
https://flat-a.co.jp
もよりバス停は「北大路堀川」

素敵なビーズ羽織紐ができました!



京都wabitasイベント情報

次回、1月31日(水)
小物の色合わせと着装体験

帯揚げ、帯締めなどの小物で雰囲気が変わる、着物の色合わせ講座。その後は好きな反物を選んで着物のように着付けてもらう着装を体験してもらいます。(参加ご希望の方はinfo@hankei500.comまで)

主催・講師:兼田藍(京都wabitasスタイリスト)
場所:新町三条 祥雲邸 京都市中京区三条町新町通三条下ル



お気軽に
お越しください

上質な着物を取り扱う通販サイト
京都wabitas

今回、右ページでコーディネートされた着物も京都wabitasのもの。紬・御召・小紋の正絹反物・麻着物・帯・長襦袢など、高級反物を幅広く揃えます。ショールームは事前予約制。サイトで見つけた気になる品を、手にとってじっくりと選ぶことができます。

☎075-342-2088
(平日9時~17時)
🕒9時~17時
📅土・祝・年末年始
📍もよりバス停は「新町御池」



詳しくはこちら



京都wabitasスタイリスト 兼田藍さんプロデュース
羽織紐づくりイベントレポート!

昨年11月28日に京町家・祥雲邸にて「wabitasビーズ羽織紐づくり体験講座」を開催。大学生から社会人まで4名の女性が集まりました。
羽織は洋服でいうカーディガン。お茶会を除き室内でも着られる上着です。「着物との色柄合わせはもちろん、羽織紐を替えて楽しむこともできます」と兼田さん。
羽織とコートの違いも教わりました。どちらも防寒や汚れ防止用ですが、コートは室内では着用しませんが、ともに秋から春にかけて活躍します。薄物の夏用コートもあり、「昔は着物だけで外出するのは、マナー違反とされていましたが、現代ではそんな風潮はほとんどなく、おしゃれを楽しむ側面が大きくなりました」と

の説明に、目を丸くする女子も。
また、羽織やコートには好きな色柄の裏地で遊べる楽しみもあります。「派手かな、と思うものも裏ならチャレンジしやすく、脱ぐときにチラリと見えるカッコよさに魅了される人も多いですよ」と兼田さん。裏地の柄は、猫や犬、クリスマスツリーやトランプ模様など、バリエーション豊富。裏面の「粹」に皆の目も釘付けになりました。
続いてお待ちかねの、羽織紐づくりです。「自分の羽織に合わせたい!」「母に贈ります」など会話も弾み、好みのビーズを想いのまま組合せた羽織紐が完成。楽しい時間を過ごしました。
着物を知って楽しむwabitasのイベント、次回もご期待ください!



ハンケイ500m 着物コラム

着物を自由に楽しむための
知っておきたい
着物のあれこれ

着物はもっと自由に、楽しく——。
そう話す着物スタイリストの兼田藍さんが
「新春の集まりにふさわしい着物」を紹介します。

- ◆ 着物 …… 露芝文様の小紋
- ◆ 帯 …… 米沢織の半巾帯
- ◆ 帯締め …… ボルドーにラインの帯締め
- ◆ 帯揚げ …… 斜めボカシ(モーヴカラー)

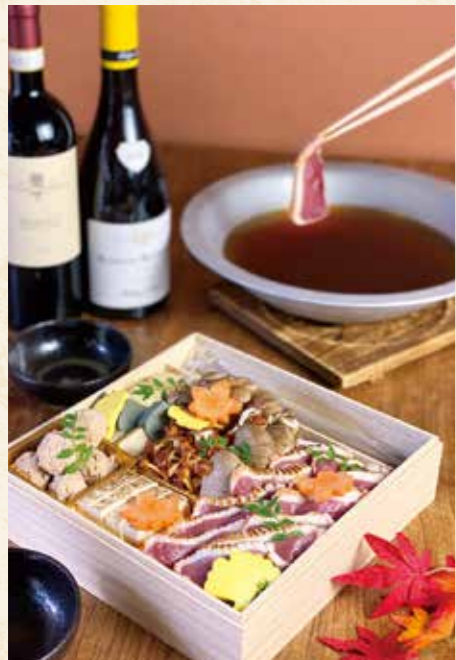


着物スタイリスト 兼田 藍 さん (24)

新年は親戚の集まりや友人との食事会も増える時期ですね。そんなときの装いは少しおめかしして、新春を^{ことほ}寿ぎたいもの。今回は小紋に半巾帯のカジュアルな組み合わせですが、新年の装いにふさわしくランクアップした着こなしの方法を紹介しました。
露芝柄の、スタイリッシュな青地の小紋に、ベージュとピンクの半幅帯。米沢織で人気のある格子模様です。カジュアルなイメージのある半幅帯も、帯締めと帯揚げをプラスすると、後ろをお太鼓風に結ぶなど、結び方の幅が広がり華やかさもプラスされます。赤、グレー、紫のストライプの帯締めに、プラム色の帯揚げを合わせると、愛らしくなりました。帯揚げは京都wabitasオリジナル。しなやかな光沢感が特長です。
防寒用のショールや羽織、コートもお忘れなく。凛とした装いで、幸先のよい1年をスタートさせてください。

PROFILE

大阪出身。高校卒業後、着物の専門学校へ。和裁や着付け、コーディネートを習得。「着物に関わりたい」と2020年、京都wabitas入社。SNSでの着物情報の発信やショールームでの案内に携わる。



近江鴨と九条葱。地元のご馳走を自宅のお鍋で。

四季折々の旬の食材を活かし、京料理を中心に創作料理を提供する「まんざら」。京都で人気の同店の、オンラインショップで、この度絶品の鴨鍋を自宅でも味わえる「近江鴨と九条葱の鴨鍋セット」が登場します。臭みがなく鴨のつみれも驚くほど柔らかな、滋賀県ブランド合鴨「近江鴨」と、薫りと甘さが特徴の京都名産「九条葱」。一緒に京都産のキノコや、湯葉、生麩など、地場産の食材も楽しめます。ぴには新潟県の布海苔をつなぎにした蕎麦で鴨なんばに。旨味たっぷりのスープが楽しめます。

近江鴨と九条葱の鴨鍋セット
2~3人前 / 10,000円(税込)

まんざら本店
☎075-253-1558 ●京都市中京区河原町通夷川上ル指物町321 ☎17時~23時 ㊟不定休
もよりバス停は「河原町丸太町」



近江鴨と九条葱の鴨鍋セット

まんざらオンラインショップ



鴨川沿いの総檜造り。
野菜とお肉を肉しゃぶで堪能。

義経、弁慶ゆかりの五条大橋のたもとで、ひときわ目を惹く木造3階建て。鴨川が一望できる総檜造りの豪華な建物が、料理旅館 鶴清です。この贅沢な空間で、京料理はもろろん、冬には鍋料理がいただけます。ふく鍋や沖すぎ、寄せ鍋など多種ある中で、自慢のひとつが肉しゃぶ鍋。上質な赤身の牛肉を野菜とともにたっぷり味わえます。200量の大広間から少人数のお部屋まで。多様なシチュエーションで鍋料理が楽しめることも魅力です。

肉しゃぶ鍋
(付だし・薬味・ご飯・漬物・水物付き)
1人前 / 7,000円(税込)

☎075-351-8518 ●京都市下京区木屋町五条上ル ☎12時~15時(最終入店13時半)・17時~21時半(最終入店20時) ㊟不定休 無料駐車場有り
もよりバス停は「河原町五条」



肉しゃぶ鍋

京料理 料理旅館 鶴清

すき焼き

すき焼き 肉のひろ重 錦市場

400年の歴史を誇る錦市場で、人気の牛もつ煮専門店「肉のひろ重」。丁寧な下処理による上質なホルモンの味はファンを増やし、新たにA5ランクの特撰 黒毛和牛のすき焼き専門店を、今冬、同じ錦市場にオープンしました。その味わいは、先駆けてオープンした四条烏丸店でも好評です。1種だけのコースが登場する、ユッケはぜひ食べて欲しい一品。黄身の朱色が濃厚な「濃紅卵」に絡め、肉の旨みを存分に味わえます。上質な脂が口の中でとろけるすき焼きは、お席で調理スタッフが最高の状態に仕上げてください。たっぷりご堪能ください。



京風すき焼きコース
1人前 / 7,980円(税別)

☎075-585-5533 ●京都市中京区中魚屋町506 ☎11時~20時 ㊟年中無休
もよりバス停は「四条高倉」

伝統ある錦市場で、2店舗目！最高級ランク和牛のすき焼き。

ハンケイ編集部が自信を持っておすすめします！

京都人御用達の美味しいお鍋

底冷えの京の冬に幸せを運んでくれるあったかメニューといえば、鍋料理。味にうるさい京都人も大満足のおすすめ鍋をご紹介します！冬的美食鍋で、ひと味ちがう年始の宴会はいかがですか？

元禄年間創業のすっぽん料理の老舗、大市。京都を訪れる多くの文化人も鼻黒にしてきた名店です。名物の「まる鍋コース」は食通も満足する京都の冬のご馳走。2000度近い超高温にも耐えるこだわりの特注土鍋に、独自配合の醤油と酒、しょうがの搾り汁のみで調理した出汁で、一気に炊き上げます。ぎめ細やかな骨回りの肉質や、えんべらと呼ばれる甲羅まわりのゼラチン質が、出汁と調和し至極上品な味わいになります。ぴにいただく雑炊がまた絶品。340年の伝統の味を、この冬にぜひ味わってください。



まる鍋コース
1人前 / 26,000円(税込)

☎075-461-1775 ●京都市上京区下長者町千本西入六番町371 ☎12時~13時・17時~19時半 ㊟火 P有
もよりバス停は「千本出水」



食通も満足する、340年の伝統の鍋

すっぽん鍋 大市



ぼたん鍋(突出し・ご飯・デザート付) 上質な猪肉を白味噌仕立てであっさり。
1人前 / 13,915円(税込)

☎075-441-0610 ●京都市上京区上御霊前通烏丸西入内構町430 ☎12時~21時半(最終入店19時) ㊟月
もよりバス停は「鞍馬口」



まるで、大輪の花が鮮やかに咲いたよう。美しく盛り付けられた猪肉を、風情ある数寄屋造りの部屋でいただけるのが、畑かくの元祖ぼたん鍋です。厳選された上質な猪肉は、風味豊かで、脂身もあっさり。味にうるさい京都人も納得の味わいです。コクのある白味噌仕立ての特製出汁で猪肉を煮て、新鮮な京野菜とともに、ポン酢ともみじおろしでさっぱりと。最後の汁かけご飯まで、ゆっくりと楽しめます。

ぼたん鍋 京料理畑かく



QUESTION's REPORT

京都市中心部、河原町御池交通差点にある京都信用金庫のコミュニティ拠点「QUESTION(クエストオン)」。本誌編集長の円城新子がパーソナリティをつとめる『QUESTIONラジオ×ハンケイ500m』。今回は、アップサイクルブランド「RiFUKURU(りふくる)」を手がける株式会社ニッセンのDEZIMAチームから山内夏世さん、飛知和東子さん、西島矢須子さんをゲストにお迎えしました。



vol.19
NATSUYO YAMAUCHI
TOKO HICHIWA
YASUKO NISHIJIMA

新アップサイクルブランド「RiFUKURU」日本の伝統と技術を未来へ。

1.8%。これは日本で販売される衣服のうち、国内で縫製された割合を示す数字(2021年)。私たちが身につけている衣服のほとんどは海外からの輸入品なのだ。「RiFUKURU」は、1.8%の国内産にこだわった新しいアップサイクルブランド。生産時に出る廃棄生地を活用して新しい服をつくり、生産工程でCO2排出量を減らすべく原材料調達・紡績・染色の工程を削減した。女性の衣類を多く通販するニッセンだからこそ、課題認識解決に挑もうと、2023年3月から活動している。

「日本の素晴らしい繊維・縫製産業を見直す一歩になれば」と話すのはRiFUKURUを立ち上げたニッセンDEZIMAチームの山内さんと飛知和さん、西島さん。「和歌山ニットや岡山デニムなど京都近隣の老舗メーカーや縫製工場を訪問し、生地の上質さや丁寧な縫製を再発見しました。日本のものづくりの魅力に気づくと同時に、安価な輸入品との価格競争で窮地に立つ日本の産業を守らねば、と思ったのです」。

そんな思いからRiFUKURUブランドで、まずニッセンの本社がある京都の伝統産業でものづくりを盛り上げようと、「京都西陣 未来へつなぐ架け橋プロジェクト」を2023年5月より実施。ファッション系の専門学校生を対象に「西陣織の残反・残糸を使った日常づかいできる作品」のコンテストを開催したところ、188もの魅力的な作品が集まった。モバイルや、インテリア時計など優秀作品は商品化されRiFUKURU通販サイトで販売。西陣織の新しい魅力を伝える一助となっている。

また、同年12月にはQUESTIONで伝統工芸ワークショップを開催。友禅和紙を使った御朱印帳や、帯状の残糸を竹に巻く京こま、桐箱の絵付けなど、様々な伝統工芸品の製作を消費者参加型で体験するもの。催しは好評を博し、2024年3月にも実施予定だ。「職人さんに学びながら、お好みの作品を作って持ち帰れます。伝統工芸の素晴らしさを学ぶ貴重な機会です。ぜひお越しください」。※RiFUKURUの商品は通販サイトのほか、毎月28日の清水寺1000マーケットなどでも購入可。



山内夏世さん(左から2人目) 株式会社ニッセン 執行役員
1994年ニッセン入社、2006年レディース商品企画チームマネージャー、2015年ホームファッション部 CMD、2017年アパレル商品部部長、2021年レディース部部長、2022年から現職。
飛知和東子さん(左) 株式会社ニッセン 商品本部 レディースアパレル統括部DEZIMAチーム
西島矢須子さん(右) 株式会社ニッセン 商品本部 レディースアパレル統括部DEZIMAチーム
円城新子(右から2人目):本誌編集長

＼Ｑラジオ配信中！／

Ｑラジオでは、ライブ配信型の「Ｑラジオ×ハンケイ500m」、月に1回配信の「月刊QUESTION」、QUESTIONの会員をゲストにお迎えする「ワタシが思うQUESTION」を展開しています。定期的にFacebook Liveでインターネット配信中!! ぜひお昼休みに、QUESTIONにまつわるいろいろをご視聴ください!



様々な人の『?』が集まる場所～QUESTION～

ここQUESTIONは様々な分野の人が集まり、人と人、事業と事業をつなげていく共創空間です。2階はミーティングや商談など、複数人数での利用が可能で、3階は静かな空間で集中して仕事ができるコワーキングスペースとなっています。創業間もない起業家やフリーランスの方など、ぜひご利用ください。



vol.04 小澤 雅さんの見識

ジェンダーレスな「整う美」がコンセプトの「京都とこや 山川」。完全個室に改装した町家の離れで、シェービングやカットといった施術が受けられる隠れ家のような理容室だ。理容師・小澤 雅さんを、俳優・映画監督の福山俊朗さんが訪ねた。

あるがままの自分を輝かせてくれる 理容室

福山俊朗さん
俳優・映画監督。「劇団そとぼこまち」に15年在籍後フリーに。演劇ユニット「はひふのか」所属。舞台、映画出演多数。◆脚本・監督・出演:映画『Moonlight Club』シリーズ3作品がシアターセブン(大阪)にて2024年1月から3月に上映 ◆ラジオDJ:FM京都α-station『MAGIC RADIO』



今回「とこや 山川」を体験するのは俳優・映画監督の福山俊朗さん。担当する小澤 雅さんは、丁寧な施術でリピーターからの信頼も篤い。理容師と美容師、2つの資格を持つ実力派だ。
役者歴が長い福山さんは、仕事で化粧をする機会が多い。日常のスキンケアは夜の洗顔後の化粧水と乳液。そんな福山さんが今回受けるメニューは美容液で剃る「プレミアムシェーブ」、結婚式の前に選ぶ女性が多い施術だ。
最初のカウンセリングでシェービング後のスキンケアの好みを小澤さんに尋ねられ、「どうしよう!?!」と福山さん。説明を聞いて悩むのもまた楽しい。イタリア製と迷った末に、和歌山県の海洋深層水を使用した国産ブランドを選んだ。さらに美容液を選ぶ段階では「最近、ほうれい線が気になっていて」と迷わずリフトアップを選んだ。いよいよ施術が始まった。
まずは、温めたマツサージクリームと剃刀で、うなじの産毛を剃る。乾燥気味の福山さんの肌にはとどころ赤みが出て

いる。小澤さんは肌を傷めないよう、丁寧に刃をすべらせていく。
「剃刀を当てる向きも重要で、福山さんはイケメンだから彫りが深くて剃りにくい」と言いつつ、集中する姿は、まさに熟練の職人だ。
ホットタオルの後はスキンケアタイム。化粧水と美容液をあて、拭き取りタイプのクリームでパツク。乳液で仕上げた。福山さんは「もう終わりなんですけど、ずっとこうしたい」と名残惜しそう。

今回のメニュー
フェイシャル
プレミアムシェーブ (60分) 13,200円 + パートうなじ (20分) 4,400円
今回福山さんが
気になった
シャンプーはこちら!

070-1747-9998 ●京都市中京区六角油小路町334 (理容師養成施設校BARBERPRIDE内に併設)
◎12時～20時 ◎日祝・月・水
https://tokoya-yamakawa.com/
もよりバス停は「堀川錦業師」



施術後、初めて鏡を見て驚き、「毛が1本もない! 顔が小さく見える。目元の印象が全然違う。若くなってます!」と頬を撫でた。
「保ちほはどれくらいでしょうか?」と尋ねる福山さんに、「ヒゲは翌日には生えてきますが、産毛は1週間から10日くらいです」と小澤さん。そろそろ始めたいが、なにかから挑戦したいかわからない。そんなセルフケアの世界に福山さんは興味津々だ。美容液と化粧水、乳液の違いは? 男性は男性用スキンケアを使うべきなのか? あらゆる質問に、小澤さんは答えてくれる。
「男同士で髪や頭皮について話すと、男性の美容にこんなくわしい人はいないですよ」と福山さんは小澤さんの知識に感心しっぱなし。抜け毛が気になる福山さんは、ヘッドスパや男性のために開発されたオリジナルシャンプーにも興味津々だ。年齢を重ねた男性が自分のケアを始める第一歩として、とこや山川は最善の場所なのかもしれない。

スター食堂 どぼづけ丸メンチカツ

大正14年創業の「スター食堂」は、京都で100年愛される老舗洋食店。老若男女に人気のメニューがたくさんある中、特にファンが多い看板商品が「どぼづけ丸メンチカツ」です。粗めに手挽した牛肉100%のミンチを使用し、8分間かけてじっくり揚げることで、ジューシーなメンチカツに仕上がります。「どぼづけソース」は、オリジナルのデミグラスソースとオジカソースをブレンドした、焦がしバターが隠し味の秘伝の味。揚げ立てのメンチカツを、「どぼづけソース」にどぼん。ご飯はもちろん、ワインやビールとの相性も抜群です！



ホームページはこちら



どぼづけ丸メンチカツ280円



梅香漬 594円

京つけものもり 梅香漬

亀岡の自社農園でとれた新鮮な野菜で、おいしい漬物を作る「京つけものもり」。店内は、京漬物はもちろん、他では味わえないオリジナルな漬物もたくさんあります。美味しい旬野菜の味を求め、地元人も足繁く通う名店です。梅花が咲くこの時期のおすすめは、ピンク色が華やかな「梅香漬」。天日干しにした沢庵を薄く切り、鰹風味の国産梅肉で絡めた風味が人気です。甘酸っぱさが、多様なお料理とも好相性で、ツナときのこの炊き込みご飯に混ぜたり、豚肉とセロリと一緒に炒めてもよく合います。



ホームページはこちら

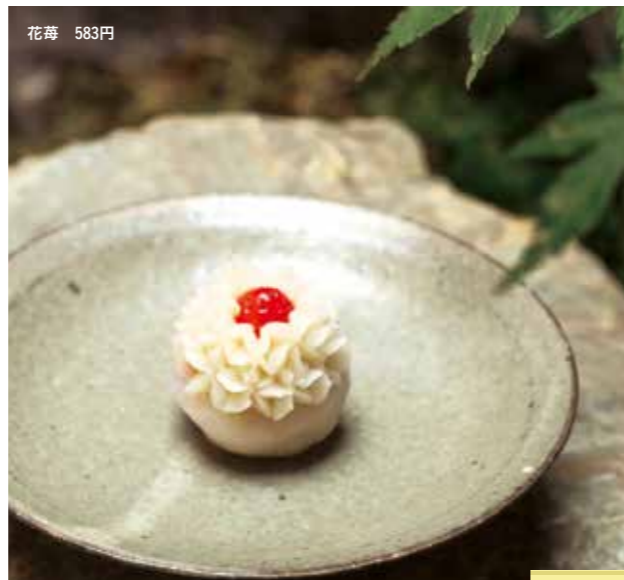


温 京都御幸町 花苺

幼い頃から好きだった和菓子で、人の心を温かく癒したい。そんな想いで、店主の山岡すず花さんが、2023年秋にオープンさせた「温」。御幸町通を六角通から少し下がった趣ある町家で、朝作ったできたての和菓子がいただけます。季節の果物や雑穀、葉ものなど素材本来の味を活かして丁寧に作られた和菓子の中でも、スペシャルティは苺大福の「花苺」です。毎朝、香川県から届く厳選した「空浮」という苺は、酸味や甘味、硬さもほどよく、和菓子に合います。白餡を京都の羽二重でくるみ、ミルク餡でお花のように飾った美しい一品。大切な人に贈りたい和菓子です。



Instagramはこちら



花苺 583円



ハンケイ500m 春 SELECTION

新年があけると、身の回りのものを新調したり、新しく何かを始めたり……。

春に向け、ポジティブな気持ちが湧いてきます。

本企画では、今号・次号の連続企画として、本物志向の京都人も納得する商品をご紹介します。

文化的にゆったりと、豊かな生活をはじめましょう。

※価格はすべて税込です。



お参りミニがま口 990円
御朱印帳巾着 1,628円

京都芸美堂 がま口

伝統工芸の技術を活かし、現代の暮らしを彩るアイテムを生み出す「京都芸美堂」。センスあふれるアイデアとデザインが、日本の崇高な工芸品を後世に伝承する一助になっています。工房で職人が一つ一つ丁寧に手作りする上質な和小物は、普段使いはもちろん、贈り物としても喜ばれる重厚感。金蘭や刺繍が施された西陣織のがま口、御朱印帳の巾着袋は、フォーマルなシーンでもお使いいただける風格が漂います。また、サステナブルな取り組みとして企画した、高級レザー



レザーがま口小銭入れ 1,200円



ホームページはこちら

OBJ

ROKKAKU EYEWEAR DESIGN "DJET"

京都のファッションシーンを牽引するアイウェアショップOBJ。京都発のアパレルブランド「RAINMAKER」とのコラボレーションモデル、「ROKKAKU EYEWEAR DESIGN」は、「本当に良いものを真摯に考え、使う人とモノが長く良い関係を築いていけること」をコンセプトに、全品を眼鏡生産の聖地、鯖江市で製造しています。その最新作が「DJET」。メガネの上部は1940から50年代のフランスで人気だった「クラウンパント」を現代の技術と素材で再構築したデザイン。8mm厚の生地から削り出されるシルエットにはボリューム感があります。テンプルの芯材に施された唐草模様の彫金や、桂離宮の襖の引き戸をモチーフにした蝶番など、細部の美しい名品を、ぜひ手に取ってご覧ください。



ROKKAKU EYEWEAR DESIGN "DJET"
(オリジナルケース付) 46,200円



ホームページはこちら





京料理

京都 東急ホテル

板前割烹でいただく、京の粋と旬の味。

京都駅からほど近い、堀川五条の南西に位置する、「京都 東急ホテル」。地下1階にある「京料理 たん熊北店 Directed by M.Kurisu」は、本格的な老舗の京料理を、ホテルの落ち着いた空間で味わえる名店だ。お昼時のおすすめは、季節の味が堪能できる「京御膳」。前菜から揚物まで、その時期にしか味わえない食材、京都の繊細な出汁の旨みを、存分に味わうことができる。器、装いも季節ごとに厳選され、1月には趣ある竹籠で、喧騒を抜けて、ゆったりとした贅沢な時間を楽しみたい。

京御膳 ¥6,000(税込)

京料理 たん熊北店 Directed by M.Kurisu

☎075-343-3936 ●京都市下京区堀川通五条下ル柿本町580 京都東急ホテル B1F ☉6時半～10時半(L.O.10時)、11時半～14時半(L.O.14時)、17時～21時(L.O.19時半) ㊤火
もよりバス停は「堀川五条」

ご予約はお電話またはWEBから。ご予約の際、「ハンケイ500m」を見たお伝えいただければ、1ドリンクをサービス。



京都ホテルランチ散歩

『ハンケイ500m』編集部おすすめ



新しい年になり、心が華やぐとき。

ちょっとおしゃれをしていつもと違うランチをいただきます。

京都市内にあるホテルから『ハンケイ500m』編集部がとっておきのランチをご紹介します。



ソイ・キャンは、ディナー・パーティタイムも営業。また、ASAI京都四条を運営するデュシットインターナショナルが手がけるラグジュアリーホテル「デュシタニ京都」も昨年9月にオープンしたばかり。こちらも見逃せない。



タイ料理

ASAI京都四条

四条烏丸で味わえる、本格派のタイ流ストリートフード。

タイ語で「地元の人と共に生きる」を意味する「ASAI(アサイ)」。親しみやすい名前がついたホテル「ASAI京都四条」が2023年6月にオープンした。1階にあるレストラン「ソイ・キャン」は「タイのストリートフードを京都で味わう」がコンセプト。本場タイで経験を積んだレイ・ハンカム シェフの本格的なタイ料理がリーズナブルに味わえる。お昼の人気は「カスタマイズランチセット」。カレーやタイ料理からメインやサイドメニューを選び、ライスはジャスミン米や玄米などから選べる。1月からは、「カスタムタイヌードルセット」もスタート。リラックスした空間で、スパイスの香味豊かな本格タイ料理を堪能したい。

カスタマイズランチセット ¥1,320(税込)

ソイ・キャン

☎075-371-1808 ●京都市下京区松原通烏丸東入俊成町444 ASAI京都四条1階 ☉7時～23時(L.O.22時)※ランチは11時半～14時半(L.O.14時) ㊤無
もよりバス停は「烏丸松原」



フランス料理

ホテルオークラ京都 岡崎別邸

伝統フレンチと京都の食文化の融合

日本のフランス料理の父、故小野正吉から始まるオークラフレンチ。その味を伝承し、本場フランスで研鑽を重ねた山下亮一料理長が、京都ならではの食材を使いながら、革新的な料理を提供するのが、ホテルオークラ京都 岡崎別邸「ヌーヴェル・エポック」だ。アミューズ、オードヴル、メイン、デザートとの4品からなる「Menu Déjeuner 4plat」は、お得なランチコース。厳選した旬の京野菜や近海の魚介、京滋の上質な肉を、熟成、低温調理など多様な調理法で仕上げる山下料理長の一皿は、絶品。四季が移ろう庭を眺め、ゆっくりと味わってほしい。



画像はイメージです。



画像はイメージです。

Menu Déjeuner 4plat ¥7,260(税込)

Nouvelle Epoque(ヌーヴェル・エポック)

☎075-771-5766 ●京都市左京区岡崎天王町26-6 ホテルオークラ京都岡崎別邸1F ☉7時～10時、12時～15時(L.O.14時)、17時半～21時半(L.O.20時) ㊤無
もよりバス停は「岡崎神社前」



京のかがやき2024

地域で行われる祭礼や行事、暮らしを背景にもつ民俗芸能。山や川、海といった、豊かな自然に囲まれた京都では、各地で民俗芸能が伝承されてきました。そのなかから、今回は5つの団体が結集、渾身のパフォーマンスを披露します！

奈良時代

平安時代

鎌倉時代

室町時代

安土桃山時代

江戸時代

大住隼人舞

京田辺市
大住隼人舞保存会



奈良時代、九州の大隅地域から、現在の京田辺市大住地域に移住した人々のことを大住隼人と呼んだ。彼らが宮中で踊ったとされるのが、大住隼人舞。今では、京田辺市大住にある、月読神社と天津神社で、毎年10月14日の夕刻にこの舞が奉納される。無形民俗文化財にも指定されている。

宇治田楽

宇治市
宇治田楽まつり実行委員会



平安時代、宇治の白川に「本座」と呼ばれる芸能民の集団があった。彼らは、宇治の離宮祭をはじめ、京都や奈良の祭礼で華やかに田楽を演じていた。狂言や能が盛んになるにつれ、姿を消した田楽だったが、平成10年に復活し、宇治の芸能として継承されている。

宮津おどり

宮津市
宮津おどり振興会



古くから伝わる「宮津節」と「宮津盆おどり松坂」に、九州地方から伝わったといわれる「あいやえおどり」の3つが組み合わせられてきた、宮津おどり。「丹後の宮津でピンと出した」という歌い出しの歌詞が有名。お盆に開催される市民総おどり大会など、宮津の夏には欠かせない郷土芸能だ。

和知太鼓

京丹波町
和知太鼓保存会



和知太鼓の起源は、お伽草子「酒呑童子」といわれている。今から1000年ほど前の平安時代、摂津守・源頼光が、鬼の討伐のため移動していた。その道中、雨やどりをした京丹波町で、出発の際、村人たちが頼光の武運長久を祈願して打ち鳴らした太鼓が、和知太鼓と呼ばれる。

福知山踊り

福知山市
福知山踊振興会



440年前の安土・桃山時代、明智光秀が福知山城を築く際、領民が石材や木材を運びながら「ドッコイセ、ドッコイショ」と唄い出したことで生まれたのが、福知山踊りだ。今では、毎夏「福知山ドッコイセまつり」が開催され、福知山の夏の風物詩として地元住民に親しまれている。

京のかがやき2024 ~新・京都歴史絵巻~

日時 2024年2月24日(土)
開場:17時50分/開演:18時20分/終演:19時30分

場所 南座 京都市東山区四条大橋東詰

チケット 1F指定席 2,500円
2F指定席 2,500円
3F指定席 2,000円

チケットの購入はこちら(Live Pocket)
※購入時には、Live Pocketへの会員登録(無料)が必要です。
※QRコードで入場可能。 ※全席指定席(再入場不可)。

ホームページはこちら

スペシャルナビゲーター 佐々木 蔵之介



俳優・京都観光大使。大学在学中、劇団「惑星ピスタチオ」の旗揚げに参加し、看板俳優として活躍。同劇団退団後、テレビやドラマに活動範囲を広げ、2000年、NHK連続テレビ小説「オードリー」で脚光を浴びる。以降、多数の話題作に出演し、2015年、第38回日本アカデミー賞優秀主演男優賞、2020年、第43回日本アカデミー賞優秀助演男優賞など数多くの賞を受賞。
映画「大奥」「少年H」「超高速！参勤交代」「嘘八百 京町ロワイヤル」やドラマ「ハンチョウ」シリーズ、「ミヤコが京都にやって来た！」等京都がロケ地となっている多数の映画・ドラマ等に出演。
洛中に現存する唯一の蔵元「佐々木酒造」が実家である京都市出身の俳優として、京都市の伝統産業である清酒をはじめとする日本の伝統文化や京都の魅力を国内外で発信している。2023年には、第41回(令和4年度)京都府文化賞功労賞を受賞。



デジタル技術×民俗芸能で描く、
京都1300年の歴史旅。
京のかがやき2024が2月、開催！

京都府は、民俗芸能に現代的演出を掛け合わせ、これまでにない切り口で、その魅力を発信します。

舞台は、
国の登録有形文化財・南座

京都府が主導する、文化を次世代に伝承していくための新しい取り組みがよいよ始まります。本年初めての「京のかがやき2024」のステージが2月に開催です。
京都府各地には、かけがえない民俗芸能が大切に育まれ、今も伝承されています。その魅力を強く発信するために、光や音といった現代ならではの演出を加え、70分にわたるエンターテインメントショーとして昇華するのが「京のかがやき」です。
初回である今年のテーマは「新・京都歴史絵巻」。府下の5団体による民俗芸能が、時代に沿ったエピソードとともに披露される趣向です。たとえば奈良時代は京田辺の「大住隼人舞」。起源は、

奈良時代に九州南部地方から移住してきた大住隼人による宮中での舞にあるとされます。その由来を踏まえて、ステージ上では古代装束に身を包んだ無人により、龍笛や打楽器のリズムに合わせて優雅な舞が披露されます。
会場は、江戸時代に起源をさかのぼる、国の登録有形文化財・南座。まるでいながらにしてタイムトリップを味わえる、めくるめく歴史絵巻ショー。京都発の新たな民俗芸能のから、目が離せません。



彩里 三輪くんの 豊かな提案



彩里の自社農園で収穫した野菜。立派!

株式会社彩里(さいと)

075-432-7655 京都市右京区嵯峨大沢落久保町5番地 | 9時~18時 日・水

彩里のサウンドロゴはこちら!

キーワード解説 半農半X

三輪くんが提案する「半分農業、半分サラリーマン」という考え方は、これは「半農半X」という言葉に由来しています。半農半Xとは、京都府綾部市出身の半農半X研究所長の塩見直紀氏が提唱しているライフスタイルで、「持続可能な農ある小さな暮らしをベースにして、もうひとつ別の仕事をもって生きる」生き方を示しています。

不動産は、そこに住む人の生き方と直結しています。たとえば「半農半X」の暮らし方のような、既存住宅に「その人らしさ」のあるアイデアをプラスした提案を彩里では大切にしています。そして彩里自身もまた、「不動産流通・相続コンサルティング」をしながら、認定農業者を目指しています。



彩りの里をつくる 彩里(さいと)

株式会社彩里のルーツは、1984年、現会長の井上誠二が、京都で不動産業を立ち上げたことに始まります。以来、40年以上のあいだ私たちは京都地元密着の不動産会社・建築会社として、京都に住む多くのみなさまのお手伝いをしてきました。

2022年、組織改変をして、株式会社彩里(社長・三輪幸徳)として新たにスタート。不動産に関することならなんでも、気軽にお声掛けください!

日本サルベージサービスの
芸術文化を支える
思い
 vol.04



民間企業でありながら、京都で文化事業を支援する株式会社日本サルベージサービス。
 同社を率いる大崎康弘代表取締役社長の熱い思いを誰よりも知るの、伴走する音楽プロデューサーだ。



「Be Creative」
 創造力を生み出す
 人とビールとの出会い。

ロックとクラシックが融合して生まれた「Style 京to琉(スタイルキョウトリュウ)」はノンジャンルかつ、オルタナティブなオーケストラ・バンド。会場全体が一つになった京都劇場での初演。

家で編成される「Style KYOTO管弦楽団」と、沖縄出身のシンガーソングライター・Annyのコラボ「Style 京to琉(スタイルキョウトリュウ)」だ。
 感性重視のロックと伝統重視のクラシック。全く流儀が異なる音楽の融合に実はバックスキンビールが「役を買っていた」。
 Annyとクラシック演奏家たちは理想の音楽を作り出すため何度もリハーサルを重ね、バックスキンビールを片手に深い対話を続けた。その結果お互いの枠を越えた音楽を見事に融合させた。その過程はまさに「Be Creative」そのものだった。
 ライブはAnnyとStyle KYOTO管弦楽団の一体感のあるステージとなり、終演後には観客の惜しみない拍手が送られた。
 大崎さんが見つけた「バックスキンビール」と「Be Creative」の力。その熱い思いが、新しい音楽文化の創出を支えている。



赤はモルトの風味が豊かなミュンヘンヘレス、青は小麦の酵母香の個性が際立つヘーフェヴァイツェン。

文化を応援するバックスキンビールを、飲もう！

日本サルベージサービスが入・販売を手がける、クラフトビール「バックスキンビール」。このビールが買えるアンテナショップ「WoW Life Design & Co.」が、12月にオープンした。店頭では、バックスキンビールはもちろん、冬季限定の黒ビール「ジュヴァルツビア」を使用したジェラートも購入できる。内装のキーワードは、「アップサイクル」。捨てられてしまう製品に新たな価値を与えて再生しようという考えだ。店内には、アップサイクルされた1920〜30年代の家具が並ぶ。「伝統と革新」を大切にバックスキンビールのコンセプトが詰まったアンテナショップ。ぜひ一度、足を運んでみて欲しい。



WoW Life Design & Co.
 (ワウライフデザインカンパニー)
 ☎075-366-4520 ●京都市下京区綾西洞院町741-10 ☺11時~19時 ☺日・祝
 もよりバス停は「西洞院仏光寺」

バックスキンビールが買える店



株式会社日本サルベージサービス クリエイティブ事業本部長 一般社団法人 Style KYOTO 統括プロデューサー 柴田智晴

京都市交響楽団のチーフマネージャーを務め、2022年4月からは日本サルベージサービスに所属。同年9月に設立した一般社団法人 Style KYOTO では統括プロデューサーとして、京都発「Made in KYOTO」の音楽作品を世界に発信している。

おいしいビールの価値を伝えたい」との相談を受ける。
 その名は「バックスキンビール」。海外との取引が多い大崎さんは台湾発ドイツ伝統スタイルのクラフトビールに惚れ込み、日本総販売代理店になることを決めた。
 バックスキンビールは台湾の食通には知られた存在だ。伝統の製法で麦芽100%、天然ホップ、酵母を掛け合わせたバックスキンビール、味わった柴田さんは瞠目する。喉に広がる風味、芳醇な味わい。上質なミネラルで潤う満足感。台湾という土地で、ドイツ伝統の製法と醸造家たちの熱い思いで生まれた「これほどのビール。その作り手の発想と情熱に心が動いた。想像力で生まれたビールには、創造の場に寄り添うスタイルがふさわしいと考えた柴田さん。バックスキンビールに「創造的であろう、すなわち「Be Creative」というメッセージを乗せ、2022年春に初のバックスキンビールライブを開催した。以降、イノベーションを生み出す京都リサーチパーク内の「GO ON C」で、バックスキンビールと演奏などを楽しむ「創発ライブ」を定期開催。毎月100人近くの来場者が参加し、話題を集めている。
 そしてバックスキンビールの創造性を象徴するのは、若手クラシック演奏



歩きたくなる
 靴を履こう。

インソールは何のためにあるのでしょうか。お答えします。

大き過ぎて合っていない靴のサイズ合わせのためのもの？
 いいえ、インソールは足をサポートするものです。
 カラダを足裏全体で支え、歩行のバランスが取りやすくなります。
 あなたのその足の痛みや疲れ予防の効果を期待できます。
 足に合わせたインソールをオーダーでお作りしています。

(足のことや歩き方から、靴選びをお手伝いします。)

Foot Create



フットクリエイト 〒600-8151 京都市下京区問屋町通上珠数屋町下ル打越町318 TEL.075-365-3748
 email/1192@footcreate.com https://www.footcreate.com/ 営業時間/10:00~18:00 定休日/日・月・祝

至 玄武洞ミュージアム
国の天然記念物「玄武洞」の入口にある石の博物館。世界各国から集められた、ここでしか見られない石や鉱物が展示されている。レストラン&カフェや、ショップも充実。

豊岡劇場
1927年に芝居小屋から始まった老舗映画館。通称「豊劇」の小ホールではドキュメンタリー上映後にトークショーを開催するなど、独自性あるイベントに、越境してファンが集う。

至 兵庫県立コウノトリの郷公園

カバンストリート

ARTPHERE(アートフィアー)
トラディショナルな鞆の口杵をモチーフにしたデザインと、高い機能性が人気の鞆ブランド。

寿司・割烹 舌つつみ処 なか井

スナック 銀馬

ヒグラシ珈琲店
創業は1930年、まもなく100年を迎える老舗珈琲店。多くのカフェや飲食店にも豆を卸し、豊岡で愛される名店。

58N musubu
13時には売り切れる大人気のおむすび専門店。もちりと味わい深い大粒のコウノトリ米「いのちの壳」を使用。

Mifookk
旬の果実や厳選素材を使った、タルト専門店。彩り豊かな優しい味わいのタルトがショーケースいっぱい並ぶ。

但馬米穀
●神鍋こしひかり(お米)
標高が高く、自然豊かな神鍋高原で栽培されたお米。一粒一粒が大きく、ふっくらと味わい深い。
●非時・ときじく(日本酒)
酒米でなく食用米の「ほむすめ舞」を使用。ほんのりとやさしい甘味が特徴の、フルーティーなお酒。

至 コウノトリ但馬空港
前田建設株式会社、株式会社ライフィットは、コウノトリ但馬空港を応援しております。

ふれあい公設市場
木造市場かつ公設市場としては、日本でも最古級の公設市場。1925年の北但大震災以降の復興で生まれ、2003年のリニューアルを経て活性化。現在は新旧合わせ14店が軒を運ぶ。あたたかい買い物環境を市民や観光客に提供する、まさに人々のふれあいの場だ。

カミノ珈琲 1階
自家焙煎珈琲豆と、できるだけ国産、有機栽培の原材料を使った手作りの焼き菓子とジャムのお店。

森垣菓子公設市場店
市場で最も歴史のあるお店。レトロなショーケースに菓子が並び後ろに、素敵な店主が座って接客してくれる。

こしの花店 KOSHINO FLOWER SHOP
公設市場の入り口を彩るおしゃれな生花店。飾りたくなるセンスのいい花々が店内にあふれる。リース作りのワークショップなども開催。

ますや
創業から70年。仲睦まじい2代目夫婦が笑顔で迎える老舗の八百屋。向かいには旬の惣菜と熟れた果物が並ぶ。

くまぎ写真館 2階

Hostel Act & もりめ食堂
市場活性化の立役者が営む、2階はゲストハウス、1階は日替わりの定食とちょっとお酒が飲めるお店。イベントも多数開催。

うまいや

大門
母の実家が出石の蕎麦屋だったことから、6年前に公設市場で開業。毎日手打ちする本格派の蕎麦は絶品で地元でも人気。

おトクな「たんたんともだちカード」はじめませんか?
北近畿の丹波・丹後・但馬・若狹地域に密着した「たんたんともだちカード」。お得なサービスが受けられる加盟店は150店以上! 他にない地元還元型カードで、続々と入会者が増加中! あなたも「たんたんともだちカード」、はじめませんか?

芸術文化観光専門職大学
2021年4月に開学。芸術文化と観光の二つの視点から地域活性化を学ぶことができる、日本では初めての大学だ。学長は劇作家・演出家の平田オリザさんが務める。

「ふれあい公設市場」
木造市場かつ公設市場としては、日本でも最古級の公設市場。1925年の北但大震災以降の復興で生まれ、2003年のリニューアルを経て活性化。現在は新旧合わせ14店が軒を運ぶ。あたたかい買い物環境を市民や観光客に提供する、まさに人々のふれあいの場だ。

カミノ珈琲 1階
自家焙煎珈琲豆と、できるだけ国産、有機栽培の原材料を使った手作りの焼き菓子とジャムのお店。

森垣菓子公設市場店
市場で最も歴史のあるお店。レトロなショーケースに菓子が並び後ろに、素敵な店主が座って接客してくれる。

こしの花店 KOSHINO FLOWER SHOP
公設市場の入り口を彩るおしゃれな生花店。飾りたくなるセンスのいい花々が店内にあふれる。リース作りのワークショップなども開催。

ますや
創業から70年。仲睦まじい2代目夫婦が笑顔で迎える老舗の八百屋。向かいには旬の惣菜と熟れた果物が並ぶ。

くまぎ写真館 2階

Hostel Act & もりめ食堂
市場活性化の立役者が営む、2階はゲストハウス、1階は日替わりの定食とちょっとお酒が飲めるお店。イベントも多数開催。

うまいや

大門
母の実家が出石の蕎麦屋だったことから、6年前に公設市場で開業。毎日手打ちする本格派の蕎麦は絶品で地元でも人気。

美しい里山と優しいコミュニティ。
新旧のカルチャーにあふれる
北近畿の観光スポット、豊岡!

演劇の専門大学が開校し、若者の文化芸術の息吹を感じる豊岡市はコウノトリが舞い降りる自然が美しい街。一方で柳行李に始まる日本最大の鞆の生産地でもあり、通りを歩けばスタイリッシュなショップもたくさん。時代に即した新しい市場を歩きながら、ゆっくりと豊岡を探索したい!

北近畿の観光 × 芸術・アートに迫る!
平田オリザさんに聞く
北近畿のおもしろさ



北近畿でも、「ハンケイ500m」が読めます!
『ハンケイ500m』は京都に限らず、全国各地に設置。もちろん北近畿でもお読みいただけます! 設置場所は、右記QRコードからご覧ください。

東京から北近畿に移住した劇作家の平田オリザさん。自身の仕事と、観光資源における未来に向けた展望を話します。

この9月、「豊岡演劇祭2023」を開催しました。今年はナイトマーケットでの飲食の規制もなくなり、アーティストや観客、相互の交流が本格化。一歩ずつ豊岡演劇祭は発展しています。

「なぜ豊岡のためにそこまでがんばられるのか?」とよく聞かれます。私は、北近畿で圧倒的な成功例を作りたいのです。それには複数の理由があり、まずは、東京への一極集中を変えたい。「演劇」の日本での地位を向上させ、「誰もやったことがないこと」に挑戦したい。日本初の演劇やダンスが学べる公立大学を設立し、「豊岡で日本に小さな風穴を開けたい」と強く持っています。それを観光と結びつけ、様々なイベントを開催する。これは世界的にみても、新たな挑戦です。豊岡に住んでみて、温泉はもちろん、味覚や文化に多くの魅力的な観光資源があることを確信しています。大学開設により学生が増え、若い働き手も増え、より都市が活性化します。

根底には、私自身の「冒険心」があります。科学者が新しい法則を発見したのと同様に、北近畿への好奇心があるのです。

私たちは北近畿を
応援しています。

実力派 Point 2

ロボティクス研究室では、歩行学習支援ロボット「Orthobot（オルソボット）」の開発に携わる。改良を重ねて、よりリハビリに役立つ製品を目指している。



学部4年
松原 功樹さん



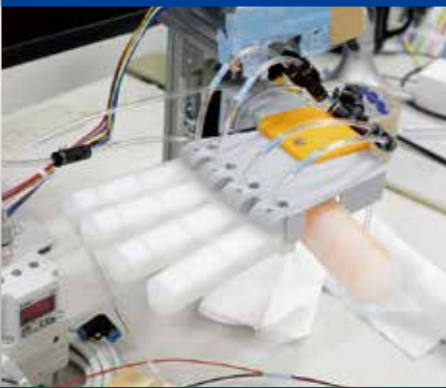
学部4年
橋本 朔真さん

澤田 祐一 教授

博士後期課程3年
田口 諒太郎さん

博士前期課程1年
荒井 達貴さん

博士前期課程1年
小林 竜也さん



実力派 Point 1

ロボティクス研究室の学生たちは、基礎理論と社会実装に向けたモノづくりの両方を学ぶ。人間のようしなやかな動きをするソフトロボットを扱うなど、研究内容は最先端だ。

**世界シェアNo.1を誇る
半導体製造装置のTOWA**

京都市南区上鳥羽上調子町5番地
もよりバス停は「市民防災センター前」

TOWA

「制御システムのお手本は、生物です」と澤田先生は話す。体温を一定に保ったり、目を一定の潤いに保つためにまばたきをしたりと、すべての生物は無意識のうちに体の恒常性を保つ制御システムをもっている。「生物は特に意識して恒常性を保っているわけではありません。でも、一定の基準を設定して、計算し、その基準を保てるように

「無意識の制御」がお手本

伝えるとともに、ひざ下の動きを大きくする。理学療法士から高い評価を受けて実用化、全国の病院や施設で導入されつつある。

「動かしたい」を効率的に実現
「制御システム」

機械工学を専門とする澤田先生は、小学生の頃からプラモデルにモーターを付けて動かしたり、望遠鏡を作ったりする「機械好き少年」だった。同大学の大学院を卒業後、カメラメーカーに就職。しかし制御システムの研究に再び取り組みたいという熱い想いを胸に、研究者の道を選んだ。

私たちの身の回りには、さまざまな機械には、コンピュータによる「制御システム」の技術が使われている。制御システムとは意図したとおりに機器を動かす仕組みのことだ。
今号では、そんな制御システムの技術開発に取り組み、京都工芸繊維大学工学科学研究所・ロボティクス研究室の澤田祐一先生を訪問した。

制御システムを構築するにあたり、「どのように装置に実行の命令を出すか」が肝要になる。ロボティクス研究室では、モーターやエンジンの回し方といった命令をいったん数式でモデル化してとらえたのちに、機械に実装する。この数式が、制御システムの動作の良し悪しを決める。
ロボティクス研究室を代表する2つの研究を紹介しよう。ひとつは、「ソフトロボットの開発だ。ソフトロボットとは、シリコンゴムなどやわらかな素材を使ったロボット。金属製ロボットには苦手な、紙や粉体などが崩れやすいものを優しく扱うことができる。つかむ力は、触れたものの硬さに合わせて、制御システムにより加減される。現在開発中のロボットの五指の曲げ方には、学生アイデアが採用されている。

「制御システム」

もひとつは、高齢化や病気などで歩行が難しい人の訓練をサポートするロボット「Orthobot（オルソボット）」だ。北陸大学、佛教大学、メーカー、医療機器商社との協働で開発。従来のリハビリ指導では理学療法士が知見と経験で歩行を介助するが、このロボットは、歩行者の足の動きを感知し、膝部分に付けられたモーターがアシスト。膝を曲げるタイミングを歩行者に

「動かしたい」を効率的に実現
「制御システム」

もひとつは、高齢化や病気などで歩行が難しい人の訓練をサポートするロボット「Orthobot（オルソボット）」だ。北陸大学、佛教大学、メーカー、医療機器商社との協働で開発。従来のリハビリ指導では理学療法士が知見と経験で歩行を介助するが、このロボットは、歩行者の足の動きを感知し、膝部分に付けられたモーターがアシスト。膝を曲げるタイミングを歩行者に

「動かしたい」を効率的に実現
「制御システム」

もひとつは、高齢化や病気などで歩行が難しい人の訓練をサポートするロボット「Orthobot（オルソボット）」だ。北陸大学、佛教大学、メーカー、医療機器商社との協働で開発。従来のリハビリ指導では理学療法士が知見と経験で歩行を介助するが、このロボットは、歩行者の足の動きを感知し、膝部分に付けられたモーターがアシスト。膝を曲げるタイミングを歩行者に

TOWA株式会社
☎075-692-0250
●京都市南区上鳥羽上調子町5番地
https://www.towajapan.co.jp/
もよりバス停は「市民防災センター前」

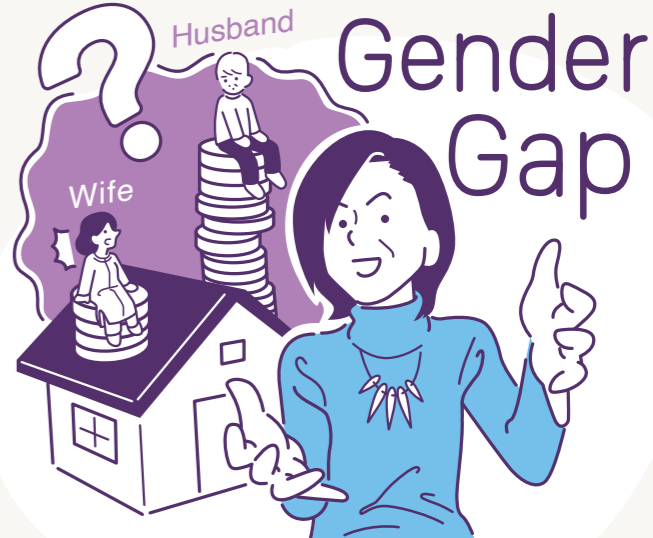
QRコード
リクルートサイト
Instagram

踏み出せ！ 「ガクモン」の未来 大学ラボ最前線

The Study_10

同志社大学 政策学部 新見陽子 教授

「家計経済学」のこれから



家計を通して、当事者に寄り添った視点から
格差問題を考える。

近年、身体的・精神的・社会的に良好な状態を指す「ウェルビーイング (Well-being)」が関心を集めている。背景には、日本を含む世界各国で「負の連鎖」とも呼ばれる貧困の世代間連鎖など、様々な格差が深刻化している現状がある。同志社大学政策学部の新見陽子教授は格差問題の解決を目指し、個人の「家計」に焦点を当てた研究を行っている。「家計」は人々の暮らしに直結しています。その実状を正確に把握する中で、これまで見過ごされていた世帯内でのジェンダー格差や、貧困が連鎖する原因が見えてきます。解決策を考える上で、家計はとても大切な鍵なのです。新見教授が見つめる「家計経済学」のこれから」とは――。

「個人の「家計」という「小さな視点」から、貧困や格差という「大きな問題」の研究を始められたきっかけを教えてください。」
私は「開発経済学」と「家計経済学」を専門としています。中学卒業後に英国に単身留学し、エディンバラ大学で経営学を学んでいた当時、日本企業が積極的に投資に乗り出していたベトナムに興味を持ち、国際開発の研究を志しました。一時帰国した後に再び英国へ渡り、サセックス大学の博士課程に進みました。開発途上国における貿易自由化政策がそこで暮らす人々、とりわけ、貧困世帯など社会的に不利な状況にある人々などへの影響を及ぼすかを研究しました。その後、世界銀行やアジア開発銀行の国際機関に勤務し、途上国の国際開発の現場を経験しました。実際にその土地で生きる人々の暮らしを深く知るにつれて、国の政策というマクロの視点から、当事

者の立場というミクロな視点で問題を見つめるようになりました。そこから、教育やインフラ整備など貧困削減の取り組みに特化した側面の研究を続けています。

「私たちに身近な「家計」を通して社会を見つめることで、これまで見過ごされがちだった世帯内のジェンダー格差に注目されるようになったのですね。」

結婚が女性の資産形成に与える影響についてデータを用いて分析した結果、日本では女性の本人名義の資産は結婚後に減少していく傾向があると分かったのです。日本でも海外でも、家計の資産の大部分は住宅資産です。欧米など多くの国では夫婦が共同で住宅や土地を購入して保有する傾向があります。しかし日本は、結婚や出産を機に退職するなど、妻に所得がない場合に夫婦共同で住宅ローンを組むと、税務上は夫が自分の資産を妻に贈与したとみなされ贈与税が課せられます。このため夫婦が共同で住宅を保有しづらく、結婚が女性の資産形成にマイナスの影響を与えている現状があります。配偶者間における経済的な依存関係は適切ではありません。自分の名義で資産を保有していることは、人生で何かを選

択し行動する際に、とても重要です。結婚後も女性が自身の資産を形成する意義は、さらに周知される必要があります。――貧困の連鎖やジェンダー格差など、複雑な要因が絡み合う問題の解決策を考える上で、大切なことは何でしょうか？」
私の場合は研究にデータを使いますが、まずは先入観を持たずにデータと向き合うことです。さらに、自分でも現場に行き、当事者の人々と話してみよう。その中で、研究する側の立場では気付かない側面や課題がたくさん見えてきます。現場を知ると、具体的に想像ができるようになります。例えば「ある国では地域によって上下水道へのアクセスがない」という情報について、洗面所があっても水が出ない現場を知れば、それが人々の生活にどう影響しているのか想像できます。「自分ごと」として想像できるかどうかで、調査や研究の視点も違ってきます。当事者の立場で問題を見つめ直すことで、より当事者に寄り添った形で考えられるようになります。そうすれば自ずと、複雑に関連し合う色々なものが現れてきます。格差問題の解決策を考えるには、多様な側面から社会を見ることが大切です。



新見陽子 (にいみ・ようこ)
同志社大学 政策学部 教授

広島県生まれ。小学生の時の現地校訪問を機に、海外への進学を志す。中学卒業後に単身渡英し、エディンバラ大学商学部に進学。神戸大学大学院国際協力研究科で開発経済学を学んだ後、再び渡英。サセックス大学経済学研究科で博士 (DPhil) 取得。世界銀行、アジア開発銀行で、プータンなどの国際開発を担当。アジア成長研究所 研究部 准教授を経て、2019年から現職。趣味は旅行や映画鑑賞、ヨガ。



WEB版ではインタビュー動画も公開中!

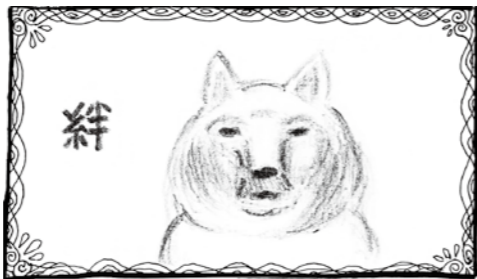
山本精一 ESSAY

半径五百米の スクール・ウォーズ



ハンケイ500mというところでみると、家からもっとも近い小学校は、うちの学区でもある。北白川小学校だ。錦林小学校や下鴨小学校、修学院第一小学校なんかは少し遠い。

小学校の巻



町内会の人らが言うには、北白川小学校は最近人気なのだそうだ。理由はよく分らないけれども、まあ山手の方なので環境は悪くないし、京大も近く、なんとなくアカデミックな雰囲気だったりするからか？そういえばミスター・ノーベル賞・湯川秀樹先生もたしかこの卒業生だよな……。あ、いやちがう、湯川秀樹は京極小学校だった。登校時間が早いのもあって(今は何時ごろに登校するんだろう)、生徒が学校へ向う姿を見たことはない。下校する姿も。けれど自分が登校？ することが年に何度かある。それは町内会の会合が北白川小の会議室で開かれたり、防災訓練が校庭で行われたりするのに出席しているからだ。意外だろうか？ 私は町内会の役員をしているのだ。

昨年なんか会長をやっていたのである。こんなヤクザな渡世をおくつていても、なんとか世間サマのお役にたてることがあるなら、児童公園の草ムシをしたり、疎水辺りで貝や魚を採っている大人に注意したりしているのだ。近所のおばさんの難儀な相談にもつたりしているのである。

まあそれはともかく、以前よりは小学校の存在が近く感じられるようにはなった。そこであらためて思うのだが、この北白川小学校に限らず、日本の公立の小学校(中学も)の校舎の味

気なさ、というかデザインの貧しさというものはまさに嘆息ものだ。職業から、色んな国へ行く機会があったのだが、どの国でも、学校の校舎というのは、良いかんじのデザインの建て物が多かった印象だった。それは大学に限らず、中学や小学校にもあてはまって、どれもレンガ造りの古風な格調の高い校舎だった。ニューヨークの下の町、少しやさぐれた地区にある公立小学校なんかも、まるで同志社の古いキャンパスみたいなイカシタ校舎が並んでいたりする。比べて日本だと、特に昭和30〜40年代あたりに建てられた小中学校の校舎は、ただの大きなコンクリの箱みたいな感じだ。こつこつ安普請の校舎だ、年代を重ねていっても、たんにオンボロになっただけで、だいいち見た目に美しいと思えない。自論だが、こつこつ貧相な校舎に通学していると、心もすさんでくるような気がする。ちなみに日本でも戦前までは、木造だけれど格調に満ちた小学校舎がたくさんあった。自分の母校の古いアルバムを見る機会があったけれど、たいへん立派な外観の建て物だった。オーラがあった。

それが戦後はガラスと変わってしまった。たんに機能性のみを工場みたいなデザインばかりになった。なんか校舎から「ムダな美しさ」が取りのぞかれて、「晴れの場所ではない」ことだと思ふ。

残念ながら北白川小学校もその例外ではなく、全国どこにでもあ

山本精一(やまもと・せいいち)
1958年兵庫県生まれ。国内アヴァン・ポップの先駆者として知られ、'86年に日本のオルタナティブ・ロック・バンド「BOREDOM」に参加。その後「想い出波止場」や「羅針盤」、「HOVO」など数多くのユニットを結成し、国内外で活躍。ソロでも人気を博す。2019年10月には自身がプロデュースするライブスペース「ミングル」を木屋町にOPEN。精力的な活動を続けている。

西木屋町のライブスペース

ミングル
https://mingle.localinfo.jp/
京都市中京区西木屋町通六角下ル



アルバム絶賛発売中!

2020年発売のうたものアルバム「selfy」の原曲(原詞)集「UR TRACKS」(ウルトラックス)を、山本精一オンラインストアとライブ会場限定で販売。selfy内の各楽曲の「最初期バージョン(アコースティックギター弾き語り)」。傑作の全7曲・約46分。



イラスト / 山本精一



BANANA to YELLOW

バナナとイエロウ

宮脇貴扇庵

京都市中京区六角通富小路東入ル大黒町80番地3
バナナとイエロウ ☎075-213-0877 https://banana-to-yellow.jp/
宮脇貴扇庵 ☎075-221-0181 http://www.baisenan.co.jp/

CINEMA

京都シネマ
おすすめ映画

2/9(金)公開
瞳をとじて

Cerrar Los Ojos | 2023 | 西 | 169分 |
監督:ピクトル・エリセ
出演:マノロ・ソロ、ホセ・コロナド
© 2023 La Mirada del Adiós A.I.E., Tandem Films S.L.,
Nautilus Films S.L., Pecado Films S.L., Pampa Films S.A.
https://gaga.ne.jp/close-your-eyes/
映画『別れのまなざし』の撮影中に主演俳優フリ
オが失踪した。それから22年、当時の映画監督
でありフリオの親友でもあったミゲルはかつての
人気俳優失踪事件の謎を追うTV番組の証言者と
して取材協力をする中で、フリオと過ごした青春
時代を、そして自らの半生を回想していく……。
『ミツパチのささやき』の巨匠ピクトル・エリセ
による31年の不在を微塵も感じさせない圧倒的な
叙事詩。 京都シネマ 中根沙絵



上映情報の
ご確認はこちら 京都シネマ https://www.kyotocinema.jp
●京都市下京区烏丸通四条下ル西側 COCON 烏丸3F ☎075-353-4723

アップリンク京都
おすすめ映画

1/26(金)公開
カラフルな魔女
～角野栄子の物語が生まれる暮らし～



2024 | 日 |
監督:宮川麻里奈
出演:角野栄子
©KADOKAWA
『魔女の宅急便』の作者として知られる、児童文学
作家・角野栄子の日常に4年にわたって密着したド
キュメンタリー。“想像力こそ、人間が持つ一番の
魔法”と語る角野栄子とはどのような人物なのか？
88歳のキュートな“魔女”が、今もなお、夢いっば
いな物語を生み出す秘訣とは一。Eテレにて全10
回にわたり放送された「カラフルな魔女～角野栄
子の物語が生まれる暮らし」をもとに、新たに撮
影、再編集し劇場公開。

上映情報の
ご確認はこちら アップリンク京都 https://kyoto.uplink.co.jp/
●京都市中京区烏丸通姉小路下ル場之町586-2 新風館 地下1階 ☎075-600-7890

QUIZ

京都人クイズ

本物を知る京おんが本誌の内容から1問を出題します！ 答えは
必ず、本誌に書かれています。じっくり読んで、答えて下さいね！

Q 節分の日に吉田神社、八坂神社、壬生寺、北野
天満宮に参る風習を何と言う？

問題を解くと抽選で素敵なプレゼントが当たります！

●京都シネマ 映画鑑賞券 3名様にプレゼント！

出題の答えと、①年齢性別 ②ハンケイ500mの入手場所 ③面白
かった頁 ④最近のマイブーム ⑤希望するプレゼント、その他ご感想
やご意見などございましたらお書き添えの上、応募先までメールをご送
信下さい。正解者には抽選で商品がプレゼントいたします。当選者には
直接メールにてご連絡いたします。※応募の段階で名前や住所などの
記入の必要はありません。※携帯メールアドレスからの応募の際、エ
ラーが起きる場合がございます。【answer@hankei500.com】からのメ
ールを受信できるように設定をお願い致します。

応募先: answer@hankei500.com
締め切り: 2024年3月1日 am0:00

前回の答 ●京都市立音楽短期大学

ハンケイ500m
vol.77 2024年1月12日発行

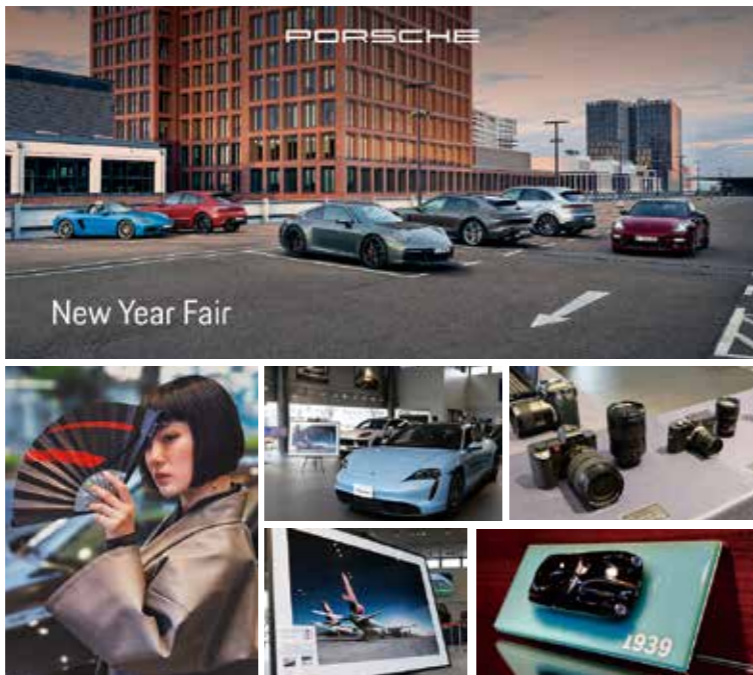
STAFF
企画・編集・営業・制作: 長尾よう子
株式会社 ユニオン・エー 吉田志帆
内城新子 刀根美沙
中山みゆき 鈴木敦子
奥 玲奈
北原靖浩
山田聖世
田代佳世
鈴木穂乃
久野泰輝
木村実都子
福島明彦
表紙絵・ロゴデザイン・イラスト: 森 華
デザイン・イラスト: ころめ工房
Design Maple
もりはなぐみ
ニンモトタクミ
ライティング・校正: 栗田京子
新海美保
印刷: 株式会社アイ・サポート
東洋紙業株式会社
配布協力: 株式会社実業広告社
Kiyu工房
協力: 京都市交通局
京都新聞社
KBS京都

次号は2024年3月10日発行予定です！
いざ、中心部へ。

市営地下鉄ラック以外の設置箇所の確認や
バックナンバーはHPからどうぞ！

www.hankei500.com

INFORMATION



京都市南区にあるポルシェセンター京都にて、ア
ートを楽しむマルシェイベントが開催される。美
しいポルシェの車とアート作品とのコラボレーシ
ョンは毎回大盛況。3回目となる今回は、「幸せ
Happinessを運ぶ車と、幸せを感じるアート」を
テーマに7社が展覧予定だ。ポルシェのクラシッ
カー(1948年製)を現代的な時給で塗装ディナー
プレート上に表現する「ウルシコンテンポw」とポ
ルシェセンター京都とのアートプロジェクトの紹
介にはじまり、テララスーツブランドの「DAVID
LAYER」、京都生まれのメンズコスメ「SHUN」な
ど、幸せな気分を高めるアイテムの展示販売や、
YouTubeで話題の「おやじキャンプ飯」のキャン
プグッズも展示予定だ。会場では、ドイツ製カメラ
「Leica」による、「ドイツ車と一緒に写真撮影」す
るワークショップなど、大人から子どもまで楽し
める催しだ。1月13日は、「幸せ」を求めて、ぜひポ
ルシェセンター京都へ！

“幸せ” Happiness
幸せを運ぶ車と、
幸せを感じるアート。

2024年1月13日(土) 10時～18時

会場:ポルシェセンター京都
(京都市南区上鳥羽南鉾1町51-1)

出店予定企業:SKYART、Urushi Contempo w.
SHUN、おやじキャンプ飯、Leica 京都店

新春特別企画

2024年1月13日(土)～14日(日) 10時～18時

【成約特典】

①対象:全車種
ポルシェ スケジュール メンテナンスプラン(3年分)

②対象:特選車
ポルシェ スケジュール メンテナンスプラン(5年分)

③②いずれも新車・特選車をご購入時または3年間または5年間、
法定点検やメーカー点検、主要部品の交換・補充等をパッ
クでご提供するプランです。一部対象外の車両がございます
ので、詳しくはお問い合わせください。

美しい車とアートを楽しくむ人気マルシェ。今年も開催！

京都、ルネッサンス、はじまる。



ヤノベケンジの
世界から語る
現代アート



パバ・タラフマラ「ガリバー&スウィフト～作家ジョナサン・スウィフトの猫・料理法～」舞台美術作品群6種
《猫人形》《幼児人形》《巨大幼児人形》《高級解体娼婦》《スーツマン》《球体カプセル》

photos: 1. ガリバー&スウィフト-球体カプセル(5点)/2. ガリバー&
スウィフト-巨大幼児人形(奥)、ガリバー&スウィフト-スーツマン(右
端)/3. ガリバー&スウィフト-幼児人形(4点)、ガリバー&スウィフ
ト-猫人形(左、約12点)/4. ガリバー&スウィフト-高級解体娼婦/
5. 小池博史(左から2番目)とヤノベ/作品所蔵:パバ・タラフマラ(共
同保有)/協力:京都芸術大学 ウルトラファクトリー プロジェクトチーム

「想像しうるものはすべて実現可能」とい
う理念の下、ヤノベケンジが2008年に
開設した「ULTRA FACTORY (ウルトラファ
クトリー)」は、金属、木材、樹脂の加工か
らデジタル造形までおよそあらゆる造形技
術を駆使し、数々の立体作品を生み出し
てきた。ディレクターを務めるヤノベが設立
当初から注力しているのが、第一線で活躍
するアーティストのプロジェクトに京都芸
術大学の学生たちが参加する実践的な取
組み「ULTRA PROJECT (ウルトラプロジ
ェクト)」だ。その皮切りとなったのは開設
初年に、パフォーミング・アーツ集団「パ
バ・タラフマラ」(2012年解散)の舞台公
演「ガリバー&スウィフト」作家ジョナサ
ン・スウィフトの猫・料理法」のために
手がけた舞台美術の制作だった。

演出家・小池博史を中心に1982年に
結成されたパバ・タラフマラは、演劇ダン
ス、ミュージカル、映像などいくつもの表
現技法を取り込んだ斬新な舞台作品を展開
し、国際的にも高い評価を得ていた。ヤノ
ベの作品に触れた小池が、新作として構想
していた「ガリバー旅行記」の作家ジョナ
サン・スウィフトをモデルとした作品の舞
台美術の制作を全面的にヤノベに依頼した
のだ。ヤノベにとって、
舞台美術はこれが初めて
の経験だった。

ヤノベは学生たちと
もに、小池が主宰する身
体表現のワークショップ
にも参加しながら、制作
を進めていった。ジャン
ルレスで宇宙的なパバ・
タラフマラの世界観は、
優れた身体能力を持つパ

ヤノベケンジ

現代美術作家。京都芸術大学美術工
芸学科教授。ウルトラファクトリーディレ
クター。1965年大阪生まれ。1991年京
都市立芸術大学大学院美術研究科
修了。1990年代初頭より、「現代社会
におけるサヴァイヴァル」をテーマに機能
性を持つ大型機械彫刻を制作。幼少
期の遊び場だった大阪万博の会場跡地
「未来の廃墟」を創作の原点とする。ユ
ーモラス形態に社会的メッセージを込
めた作品群は国内外から評価が高い。
1997年放射線感知器(アトムスーツ)を身にまといチェルノブイリを訪れる(アトムス
ーツ・プロジェクト)を敢行。21世紀の幕開けと共に、制作テーマを「リヴァイヴァル」
へと移行。2011年、東日本大震災後、希望のモニュメント(サン・チャイルド)を制作し
、国内外で巡回。2017年、「船乗り猫」をモチーフにした、旅の守り神(SHIP'S
CAT)シリーズを制作開始。2022年に開催した大阪中之島美術館のシンボルと
して(SHIP'S CAT (Muse))が恒久設置される。 https://www.yanobe.com/



「想像しうるものはすべて実現可能」とい
う理念の下、ヤノベケンジが2008年に
開設した「ULTRA FACTORY (ウルトラファ
クトリー)」は、金属、木材、樹脂の加工か
らデジタル造形までおよそあらゆる造形技
術を駆使し、数々の立体作品を生み出し
てきた。ディレクターを務めるヤノベが設立
当初から注力しているのが、第一線で活躍
するアーティストのプロジェクトに京都芸
術大学の学生たちが参加する実践的な取
組み「ULTRA PROJECT (ウルトラプロジ
ェクト)」だ。その皮切りとなったのは開設
初年に、パフォーミング・アーツ集団「パ
バ・タラフマラ」(2012年解散)の舞台公
演「ガリバー&スウィフト」作家ジョナサ
ン・スウィフトの猫・料理法」のために
手がけた舞台美術の制作だった。

ULTRA FACTORYでの制作過程も公開
し、同じ大学内の京都芸術劇場・春秋座で
はパバ・タラフマラによるリハーサル公演
も行われた。ヤノベは「すべてをULTRA
FACTORYで作るという一連の経験は、得
難いものだった。この時に舞台上のオブジ
ェクトとして制作した《猫人形》が、その後
《SHIPS CAT (シップス・キャット)》の連作
へとつながっていった」と振り返る。
超越的なアートの力を解き放った時、未
知なる創造の扉は開かれる。ヤノベとパバ・
タラフマラとの領域横断的なコラボレーシ
ョンによって、想像しうるすべての可能性へ
挑むULTRA FACTORYの歴史が始まった。

フォーマーたちの演技によって創造され、
舞台の上で常に新たな物語を生み出して
いく。小池のインスピレーションと呼応す
るように、ヤノベはULTRA FACTORYのポ
テンシャルを最大限に引き出し、およそ4
カ月の制作期間で《猫人形》《幼児人形》
《巨大幼児人形》《高級解体娼婦》《スー
ツマン》《球体カプセル》という6種の舞台美術
作品群を完成させた。

中川晃教&京フィル
ブリリアントコンサートin春秋座

京都芸術大学の中にある「京都芸術劇場 春秋座」。学生に限らず、一般の方にも舞台芸
術の面白さを届けている文化発信拠点です。2月のおすすめは、実力派ミュージカル俳優・
中川晃教さんと京都フィルハーモニー室内合奏団によるコラボレーション公演。オーケス
トラの優美な演奏にのせ、中川さんがミュージカルの名曲の数々を歌い上げます。



2024年
2月17日(土)
14:00開演

チケット購入はこちらから

京都芸術劇場
春秋座のホームページ内
「チケット購入」



京都芸術劇場 春秋座

☎075-791-8240 ●京都市左京区北白
川瓜生山2-116 京都芸術大学内

もよりバス停は「上終町・瓜生山学園 京都芸術大学前」

XBB対応ワクチンの無料接種が出来るのは、令和6年3月31日までです。

(希望する生後6か月以上のすべての方が対象です)

令和5年秋開始接種 オミクロン株(XBB.1.5)に対応したワクチン

接種期間 **～令和6年3月31日** (※1) 接種対象 **初回接種** (※2) **を終了したすべての方**


(※1)実施期間内の接種費用は無料です。(※2)初回接種:5歳以上の方は1・2回目の接種(6か月～4歳の方は1～3回目の接種)

初回接種がまだの方 → **初回接種のワクチンもXBB対応ワクチンになります。まずは、初回接種を受けてください。**

- 重症化リスクの高い高齢者等の方にはワクチンの接種をおすすめします。若い方にも接種を受けていただけます。
- ワクチン接種を受ける際には、感染症予防の効果と副反応のリスクの双方について、正しい知識を持っていただいた上で、ご本人または保護者の意思に基づいて接種をご判断いただきますようお願いいたします。

新型コロナワクチンの有効性・安全性などの詳しい情報については、厚生労働省ホームページの「新型コロナワクチンについて」のページをご覧ください。

厚労 コロナ ワクチン 検索



ホームページをご覧になれない場合は、お住まいの市町村等にご相談ください。

【府内各市町村のお問合せ先】 ワクチン接種に関するお問合せは、お住まいの市町村までお願いいたします。

市町村名	コールセンター名	電話番号	受付時間
京都市	京都市新型コロナワクチン接種コールセンター (接種に関する一般的なお問合せ、集団接種の予約等)	050-3093-6488	平日 午前10時～午後7時、土曜日 午前10時～午後5時 ※日曜日・祝日は受付していません。
	京都市医療衛生企画課(接種券・接種証明書に関すること)	075-222-3423	平日 午前8時45分～午後5時30分
福知山市	福知山市新型コロナウィルスワクチン接種コールセンター	0773-45-8566	平日 午前9時～午後5時 ※祝日・年末年始(12月29日～1月3日)を除く
舞鶴市	舞鶴市新型コロナウィルスワクチン接種コールセンター	0773-68-9225	平日 午前9時～午後5時
綾部市	綾部市新型コロナワクチン接種コールセンター	0773-42-0020	平日 午前8時45分～午後5時15分
宇治市	宇治市新型コロナワクチン接種コールセンター	0570-085-567	平日 午前9時～午後5時
宮津市	宮津市健康・介護課健康増進係	0772-45-1624	平日 午前8時30分～午後5時15分
亀岡市	亀岡市新型コロナワクチン接種コールセンター	0120-188-260	平日 午前8時30分～午後5時15分
城陽市	城陽市新型コロナウィルスワクチン接種コールセンター	0120-567-792	平日 午前9時～午後5時
向日市	向日市新型コロナウィルスワクチン接種実施本部	075-874-1844	平日 午前9時～午後5時
長岡京市	長岡京市新型コロナウィルスワクチン接種コールセンター	075-955-9732	平日 午前9時～午後5時
八幡市	八幡市新型コロナワクチンコールセンター	0570-056-786	平日 午前9時30分～午後4時30分
京田辺市	京田辺市新型コロナワクチンコールセンター	0570-550-307	平日 午前9時～午後5時
京丹後市	京丹後市新型コロナワクチン接種コールセンター	0772-66-3226	平日 午前9時～午後5時
南丹市	南丹市保健医療課	0771-68-0016	平日 午前9時～午後5時
木津川市	木津川市健康福祉部健康推進課	0774-75-1219	平日 午前8時30分～午後5時15分
大山崎町	大山崎町役場健康増進係	075-956-2101	平日 午前8時30分～午後5時15分
久御山町	くみやまコロナワクチンコールセンター	050-6861-6330	平日 午前9時～午後5時
井手町	井手町新型コロナワクチン接種コールセンター	0774-82-2121	平日 午前8時30分～午後5時
宇治田原町	宇治田原町新型コロナワクチン接種コールセンター	0774-88-6615	平日 午前9時～午後5時
笠置町	笠置町新型コロナワクチン接種コールセンター	0743-95-3567	平日 午前9時～午後5時
和束町	和束町福祉課	0774-78-3006	平日 午前9時～午後5時
精華町	精華町新型コロナウィルスワクチン接種コールセンター (令和6年1月31日まで)	0570-056-732	平日 午前9時～午前12時、午後1時～午後5時
	精華町健康推進課(令和6年2月1日から)	0774-95-1905	
南山城村	南山城村新型コロナワクチン接種予約センター	0743-93-1567	平日 午前9時～午後5時
京丹波町	京丹波町健康推進課	0771-86-1800	平日 午前8時30分～午後5時15分
伊根町	伊根町保健センター	0772-32-3031	平日 午前9時～午後5時
与謝野町	与謝野町コロナワクチン受付相談センター	0772-43-2822	平日 午前9時～午後5時

【副反応に関するお問合せ先】 京都府新型コロナワクチン副反応相談センター ☎075-414-5490(午前9時～午後6時)

小説から 生まれる ハーブティー

「ハンケイ500m」ファンが楽しめるカフェ「PUGOS CAFE GALLERY (パゴスカフェギャラリー)」がいよいよオープン。こちらでは、短編小説をもとにしたオリジナルハーブティが楽しめます。

episode_02 ゴールデンメッセージ

京都の秋は釣瓶落としと冬へと向かう。今日の午後は、原稿の打ち合わせに出かける予定だ。暖かい小春日和。マフラーや手袋をするほどは寒くない、気やすいお相手だから、少しだけカジュアルに。黄色のボタンダウンシャツにライトグレーのニット、グリーンのタータンチェックのゆったりとしたパンツを履いて、ネイビーのピーコートを羽織った。

ご夫婦だと思っていたが、仕事のパートナーだと言う。よく一緒に旅行やキャンプに行かれたりしているから、恋人同士なのだと思ってしまう。お二人とも、やはり、ただの仕事のパートナーだと言ってしまう。

それが、最初の頃、私が聞いた二人の関係である。三年前の話だ。コロナ禍の間、メールだけのやり取りが多かったが、今日は久しぶりに、顔を合わせての打ち合わせになった。オフィスに入って挨拶すると、ライターの男性だけ

が後ろ向きで答えた。以前と違って、見知らない若い人の後ろに立って、パソコンを見ながら何か指示をしている。デザイナーの女性はいなかった。打ち合わせが終わると、男性が語り始めた。デザイナーの女性の希望で仕事関係者には言っていないのだが、ずっと癌の療養をしていて、今年の初めに亡くなったのだと言う。

文・芹澤 卓/コピーライター。PUGOS 代表。
2月22日、左京区一乗寺、曼殊院通り沿いに、カフェギャラリーをグランドオープン。

2024年2月22日グランドオープン!



PUGOS CAFE GALLERY

☎080-5344-5543(オープン後変更) ●京都市左京区一乗寺宮ノ東町17番 ☎11時～19時
もよりバス停は「一乗寺下り松町」



NISSIN
ELECTRIC

でっか!
巨大ロボットでも
つくってるん…?

日
新
電
機
らしさ。
NI SCENE

ここに「らしさ。」の情景



あなたに
日新電機らしさ
を知ってほしい。

「らしさ。」
ムービー公開中

電気の技術で社会と暮らしを支えています!

日新電機らしさ 🔍

<https://nissin.jp/brand/niscene/>



 日新電機株式会社