

# ハンゲイ 500m

vol. 071  
2023

自分たちの足で見つけた、オリジナルな情報。  
本物を知る「京都人」のためのフリーマガジン。

今号のバス停

市バス

いわくらおおさぎちよう  
岩倉大鷲町

TAKE FREE



サウンド版  
ハンゲイ500m



くわんてい500mの  
まごころを  
いかに  
つたへて  
いく

Photo: KYAP



命懸けの人生。

人生はのびる、あつた。



あ



# 想いをつなげる、想いをひろげる つながるプロジェクト 活動ご報告!!

未経験でも



活動ご報告!!

老若男女問わず楽しめる! ボーダレスなスポーツ「ボッチャ」

第3回

今年も盛り上がりました!!

## トヨタカローラ京都杯 京都ボッチャ大会開催!



2022年12月10日・11日の2日間、京都市障害者スポーツセンターにて、トヨタカローラ京都杯 第3回京都ボーダレスボッチャ大会が開催されました。3~5人が1チームとなり、なんと今年は約250人が参加。見応えあるプレーがあちこちで繰り広げられ、過去最高レベルの大会になりました。

ハンケイ500m編集部からも、若手メンバー3人でチームを組んで出場しました。ボッチャは初めての3人でしたが、ミラクルショットを連発し、なんと予選ブロックを1位通過する善戦っぷり! 編集部Yは「お手玉のようなボールは、予想以上に転がるし、弾みます。次はどのように投げようかと仲間と一緒に戦略を練り、試合に臨むうちに、ますます仲良くなりました。チームで楽しむボッチャ、おすすめです!」と大興奮。1位リーグでは惜しくも強豪チームに敗れる結果となりましたが、「またやりたいね!」と笑顔で声を揃えました。

京都ボッチャ協会のFacebookや京都障害者スポーツ振興会のホームページでは、未経験でも参加できる大会情報も発信中です。ぜひ皆さんも体験してみてください。

今回はぜひ、  
会場でお会い  
しましょう!



### 「ボッチャ」とは?

ボッチャとは、重度脳性麻痺をはじめ、肢体不自由な方向けに考案されたパラスポーツ。ルールはシンプルで、ジャックボール(目標球)と呼ばれる白いボールに、いかに自分の色のボール(赤または青)を近づけるかを競う。赤・青それぞれ6球ずつのボールを投げたり、転がしたりして、目標となるジャックボール自体を移動させることもできるため、戦略も重要。年齢性別、障がいの有無に関わらず楽しめるボーダレスなスポーツだ。

### ボッチャを愛する! トヨタカローラ京都の田中さん。大会を振り返って

「初めてプレーするお子さんも、経験者多数の強豪チームも、皆さんがそれぞれに楽しんでいる様子を見て、胸が熱くなりました。“ボッチャ大会”に、大人も子どもも引き寄せられる。それは“ジャックボール”に、赤と青のボールが集まってくる“ボッチャ”そのものです。ボッチャは、トヨタカローラ京都が大切にしている“つながる”の象徴とも言えますね。」



ボッチャのこと  
もっと詳しく▶▶▶



トヨタカローラ京都 株式会社 | トヨタカローラ京都 検索 ◀◀◀ つながるプロジェクトの活動はココから

上堀川店/山科店/円町店/桂店/乙訓店/吉祥院店(ウェルキャブステーション)/伏見店/醍醐店/宇治店/城陽店/福知山店/舞鶴店/京丹後店/木津川台店/京田辺店/八幡店/亀岡店/伏見マイカーセンター/八幡マイカーセンター/MOMOサテライトショールーム

※新型コロナウイルス感染症対策として各ショールームでは、マスクの着用と消毒液の設置、定期的な換気を行っています。

## キム兄の 京都人 あるある



京都出身の木村祐一が、  
京都人特有のあるある話を  
ご紹介します!

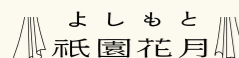


vol. 34

### 除夜の鐘

除夜の鐘をね、撞いたことがありますよ。私の記憶が確かならば。小学生かなあ、大晦日の夜に知恩院のなんかずーっと上の方に登って行行列に並んで、順番回って来て、自分で撞いたかお坊さんが、はたまたおとんかおかんかは忘れましたが、しかも、それがホンマに除夜の鐘やったかどうか。でもね、大晦日にそこら中響き渡るあの鐘が、除夜のものでなければ一体全然なんだ!? って話ですからね。先着108人が撞けたんでしょね、やはり。何番目の煩惱なのかは全く知る由もなかったんですが。その時はねえ、雪も降ってたんかなあ、階段がキツかったですね。今もあるんかな、そういうイベント? 時を現代に。川端二条東にある頂妙寺さんの鐘の下の石段に腰掛け、東山の月見シャンパンと洒落込んでいた時のこと。僧侶が夜の鐘を撞きにきてそのすがら、私の方へと歩み寄り「なにかお探ですか!」なんと粋なお声がけ! 「はい、幸せを」と返せたならばと悔みます。実際発した言葉といえば「いえお月見です」修行が足りませぬ。

木村祐一さんも出演している「よしもと祇園花月」では漫才、落語、新喜劇など生の“笑い”を間近で体感してたっぷりと笑っていただけます。くわしくは「よしもと祇園花月」で検索してください!!



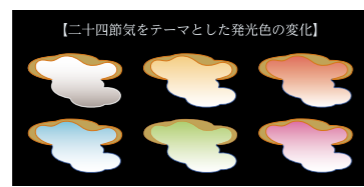
## 今年の冬も「四条 洛中洛外雲海図」が四条通を彩ります!

今年で4年目となった、四条繁栄会のアーケード装飾。「洛中洛外図」の金雲をモチーフにデザインされた装飾が、冬の風物詩として烏丸通から四条大橋西詰までの四条通を華やかに彩ります。アートプロデュースは、光や映像によるパブリックスペースでのアートを世界で披露する高橋匡太氏。様々な美しい色彩で発光する雲形のパネルは、172組344枚。人々が行き交う四条通の様子はまるで現代の「立体洛中洛外図」です。コンピュータープログラミングで、エリア・時間帯ごとに端から端まで変化する色のパターンをお楽しみください!

【期間】新春バージョン 令和4年12月26日(月)~令和5年1月30日(月)



高橋匡太(たかはしきょうた) / 1970年京都生まれ。1995年京都市立芸術大学大学院美術研究科彫刻専攻修了。国内外で、光や映像によるパブリックプロジェクト、インスタレーション、パフォーマンス公演など幅広く活動を行う。東京駅100周年記念ライトアップや、二条城などの建築物ライティングプロジェクト、「夢のたねプロジェクト」など大規模な参加型アートプロジェクト、京都市セラ美術館の外観照明の演出などを手がけている。



加盟店はこちらで検索!

四条繁栄会商店街振興組合

四条烏丸 ← 四条大橋 TEL.075-221-2408

四条繁栄会 検索



# ハンケイ500m

vol. 071  
2023

自分たちの足で見つけた、オリジナルな情報。  
本物を知る「京都人」のためのフリーマガジン。

いわゆる「京都人」と呼ばれる人々は、かなりのこだわり屋です。行列やブランドにまどわされない審美眼で、いつも自分の「お気に入り」を発見しています。そんなみなさんに満足と納得をもらえるフリーマガジンを目指したい。私たち編集部は、京都の土壌における「職人」というキーワードに着目し、あるバス停から半径500mの円内をくまなく歩きます。そして、独自の哲学、ポリシーを持

った「職人」気質の方々を発見し、取材して巻頭で特集しています。このコンセプトのもと、特集以降の全ページも、編集部が興味をもち、確かめて、感動や衝撃を受けたことだけを掲載しています。『ハンケイ500m』には、私たちがお知らせしたい、オリジナルな情報が詰まっています。他のどこにもないフリーマガジンをご存分に楽しんでください。



今号の表紙 【絵】 森華  
New Year Fabric

まっさらな年だ、まっさらな生地を広げよう。花いっぱい、鳥のさえずり、焼きだてのパンに淹れたてのコーヒー。自分のなかのウサギとカメを大切に、今年ものんびりこつこつと、この手を動かしてつづけて。



表2	つながらるプロジェクト……トヨタカラー京都
01	キム兄の京都人あるある……四糸繁栄会
02	さわともかグルメレポート……京都陣屋
04	The Beauty of Society……ワコールステアホール京都
<b>特集 岩倉大鷲町 から半径500mを歩いてまわる。</b>	
06	グリルじゅんさい
08	華林唐
10	Angie Angie
12	すし芳
14	BARBE
16	バス停コラム「岩倉大鷲町」……同志社中学校・高等学校
17	翼くんの1日券のススメ
18	宝ヶ池にある学生にうれしいアパート探訪！……フラットエージェンシー
19	さよの挑戦者たち……三洋化成工業
20	「だから、宝ヶ池。」11/12(土)開催レポート！……京都市建設局みどり政策推進室
22	思い立ったらすぐ行ける京の里山……高雄やまざき
23	歩きたくなる靴を履こう……フットクリエイト
24	ハンケイ500m春SELECTION……文化庁京都移転記念
26	知っておきたい着物のあれこれ……京都wabitas
28	QUESTION'S REPORT……QUESTION
29	京都の文化を考える……京都府
30	インダの学校☆レポート
32	ゆう薬局ハンケイ500m物語
33	北川一成のデザイン教本……KBS京都
34	出町輸入食品 創業70年特別Column
35	半径五百米の宇宙旅行 山本精一ESSAY……宮脇貞嗣庵
36	京都カルチャー・ネットサンス【現代アート】ヤノベケンジ……ワコールステアホール京都
37	京都シネマ・京都みなみ会館・A.D.ちやいのかの分割150mmはつびいえんどの原像
38	踏み出せ！「ガクモン」の未来 大学テラが最前線……同志社大学
39	学生演劇応援団
40	酒喃……宝酒造
表3	岡田博和ものがたり……TOWA
表4	旅色……京都府



モツアレラブルストは京都陣屋の中でも一番人気のソーセージ。ジャーマンステップチーズの力強いコクが特徴です。ポイルで食べると天然腸詰めの風味が引き立ちます。

**今** 回、京都陣屋さんで出会ったのはモツアレラブルスト。チーズが入っていないけど、このソーセージを使ったおすめのレシピがあるから」と、陣屋風ジャーマンポテトを教えてくださいました。

まずは材料の下ごしらえ。モツアレラブルストは大きめの一口大にカットし、ジャガイモは蒸して四分分。たまねぎはくし切り、ブチトマトはヘタを取り、アスパラガスは硬い部分をむいておきます。材料を耐熱皿に乗せて、香りづけにローズマリー、んにくスライス、ハーブソルトとオリブオイルをかけた後、予熱した180度のオーブンで約20分焼きます。

一口食べて、驚きました！モツアレラブルストのなんて濃厚なこと。見た目にはチーズ入りとわりとわがやに似ていますが、噛むたびに熟成チーズの旨味が広がります。野菜はオーブンで焼いたおかげで脂っぽくなくあつさり。オリブオイルの風味で野菜の旨味も引き立ちます。特にホクホクのジャガイモはチーズの風味と相性抜群でした。おうちパーティーにもぴったり！気の利いた一皿です。



北大路に本格ドイツ製法のベーコン・ハム・ソーセージを扱うメツゲライが誕生。自宅で簡単にできる美味しい食べ方を、さわともかさんがレポートします。

メツゲライ (Metzgerei)  
ドイツ語で、ベーコンやソーセージなど食肉加工品を扱う専門店のこと。

VOL.04

## 陣屋風 ジャーマンポテト



フリーアナウンサー  
さわともかさん

大阪市出身。高校在学中に「MBSヤングタウン日曜日」(MBSラジオ)でデビュー。95年に東北放送へ入社アナウンサーに。2001年からは関西を拠点に、「原田伸郎」のびのび金ようび(ラジオ関西)など多数の番組に出演。夫の転勤に伴って2年間を上海で過ごしたのち、20年に日本へ帰国、京都在住。北大路が大好き！一男一女を育てながら、現在はフリーアナウンサーとして活動中。

1月から新たな  
イートインメニューも！  
ぜひご来店ください

京都陣屋

☎075-748-0666 ●京都市北区小山西大野町78 ライオンズマンションIF(北大路新町交差点の南西角) ☉10時~20時 ㊿不定休  
もよバス停は「北大路新町」



毎日通いたくなる居心地のよいスーパーをご存知ですか？

マツヤスーパー




▶▶▶ 求人情報はこちらから

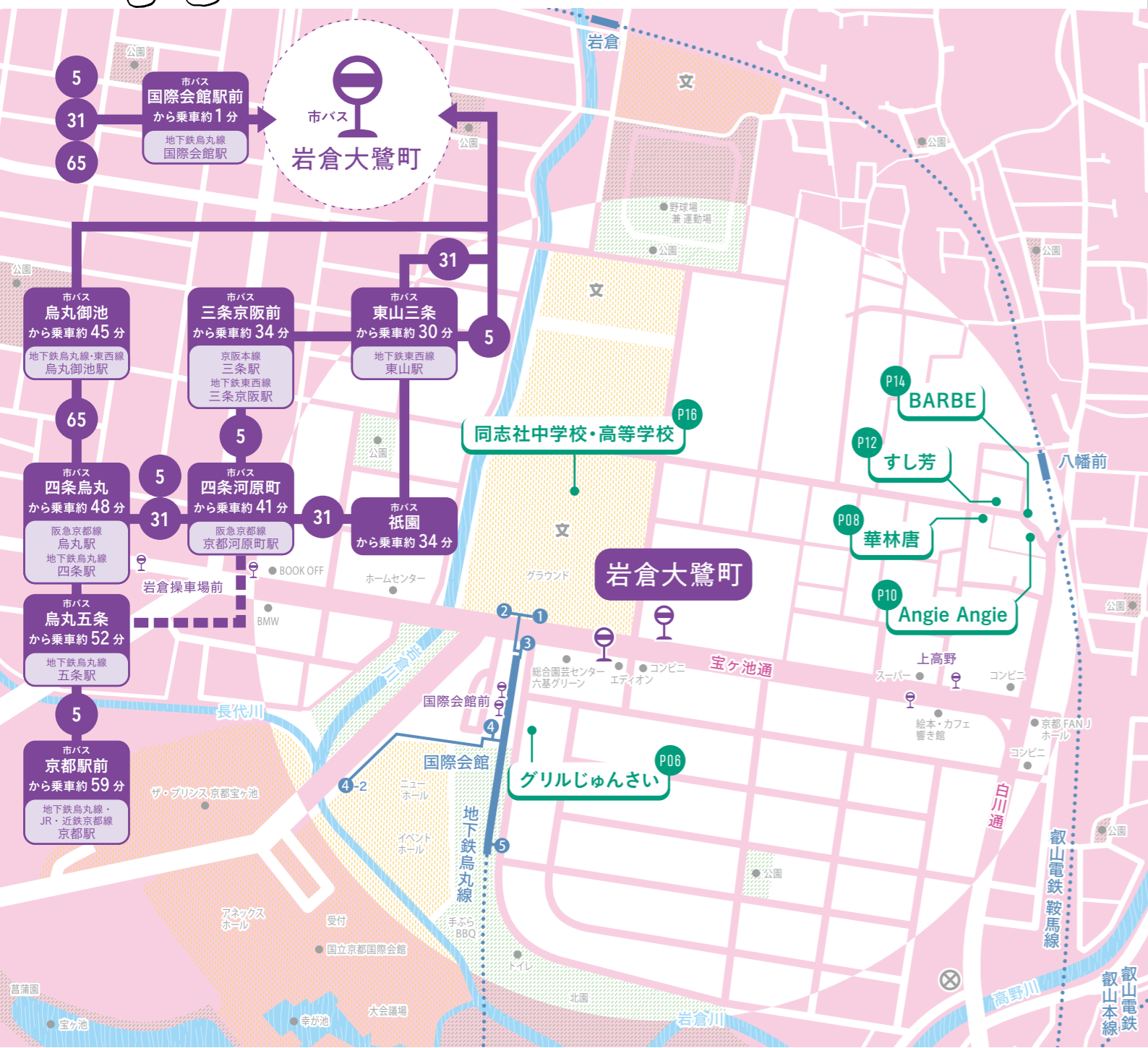


# 岩倉大鷲町

## から半径500mを歩いてまわる。

地下鉄が通る前は、叡山電車の八幡前からでも宝ヶ池が見渡せたそう。  
 建物が低くみどり豊かな地域は、小中高生の通学路。  
 沿道には学生たちを見守るように、飲食店やカフェが点在する。  
 バス停に降り立つと、のんびり、ゆったりとした空気が流れていて  
 歩くだけで、どこかやさしい気持ちになってくる。

  
 【協力】京都市交通局  
 まちなかへは  
 便利な公共交通機関で!



■一上段/主要なバス停からの乗車時間 下段/鉄道の最寄駅 ①一市バスの系統番号 市バス101号系統は当面の間、運休しています。直近の運行情報は交通局ホームページをご確認ください。

障がいがある方の旅を介護の専門家がサポート



# The Beauty of Society

感性、知性など内面の「美」に加え、  
 社会のありようの「美」を目指す  
 「ワコールスタディホール京都」。  
 美しいかたち、美しい生き方、  
 美しい関係を、未来に向けて  
 紡ぐ人を応援しています。

(左上)青森からの親子は、高齢の母親が余命2カ月と宣告され、「最後の思い出」と京都に。念願の能を体験し、舞妓さん姿で満面の笑顔に! 最期まで枕元の写真を見て「楽しかった」と振り返っていたそう。(右上)趣味がカメラの92歳の男性は「一生の思い出に」とヘリで京都空中散歩。ヘリを降りてきた瞬間、「わし、来年も乗るわ」。(右下)コロナ前はデンマークからの京都旅行もアテンド。(左下)京都の方の旅行への同行もする。「彦根では近江牛を堪能しました。車椅子でも楽しめるツアーを組みました」。

## Story.10 ビジネスの起点は「困りごとを解決したい」という思い



中村敦美さん  
 (なかむら・あつみ)1967年京都生まれ。株式会社サポートどれみ代表取締役。家事代行「さぼかじ」、旅行事業「バリアフリーツーリズム京都」を手がける。今後も障がい者支援カフェなど事業を展開する。第10回京都女性起業家賞(京都府知事賞 最優秀賞)ほか受賞多数。  
<http://www.sapokaji.com/>

リユーマチで寝たきりの義母を26歳から介護、30歳で授かった次女は重度の障がい者。中村敦美さんの30代は、介護尽くしの日々でした。義母を看取つてから、経験を活かして介護職として働き始めます。「自分が介護をしたときは心身ともに疲労の限界でした。そこで障害・介護保険が使えない家事を担う、家事代行業の需要に気づきました」。

2013年に中村さんは家事代行の事業を起業し、相談を受けるようになります。その延長として、介護が必要な人の京都旅行のサポートを手がけるようになります。

「旅行にヘルパーさんを同行すると高額になってしまう。食事や入浴介助といった必要な数時間だけ京都でヘルパー

さんを手配できるなら、旅行はぐっと楽になります」。高齢や障がいなどの有無にかかわらず楽しめる「ユニバーサルツーリズム」が推進される時代に、日本全国から問い合わせが入るようになります。

「神社仏閣のバリアフリーは進みつつあります。旅行は最高のリハビリです」と話す中村さん。彼女のビジネスは「目の前の人の困りごとを解決したい」という思いが起点です。ボランティアではなく報酬を払うことで、持続可能な形を重視します。中村さんは、誰もが生きやすい社会の実現を目指しているのです。

ワコールスタディホール京都は、中村さんのように、美しい社会のカタチを創造する人を応援しています。

車椅子やパーキンソン。障がいのある人の特性を理解して、その人がしたいことを実現できるようにプライベートなツアーを組む中村さん。「誰も置きざりにしない社会を実現したい」が中村さんの目標だ。



WACOAL STUDYHALL KYOTO  
 ワコールスタディホール 検索  
 ※ワコールスタディホール京都について詳しくは公式HPでご確認ください。  
<https://www.wacoal.jp/studyhall/>

国際会館駅の東側にある1970年創業の洋食店「グリルじゅんさい」。ごはんがすすむ昔ながらの手作りの味で、多くの人を魅了し続ける人気店だ。厨房を守る服部聖一さんは2代目。コックだった父が母とともに始めた店を引き継ぎ、20年以上になる。

料理の世界では10代で修業を始めることが多いが、聖一さんは工業高校を経て京都工芸繊維大学で機械工学を学んだ。卒業後は見習い調理師として金沢のホテルに就職。人より遅いスタートを切った。「特にやりたいこともなかったため、店を継ぐ修業をしようと考えました。」

年下の先輩たちに叱咤されながらフランス料理の基礎を学んだ。26歳で家族で営む洋食店の一員となった。

### 調理以外の雑務にも 楽しみを見出す

創業者の父が、感覚だけに頼っていた味付けを数値化したり、食材や調理法の見直しを行ったりと、聖一さんによってなされた「改革」は少なくない。

「飲食店の経営はおもしろい。仕入れ先の選定、メニューのデザイン、ウェブの管理……調理以外の仕事がいっぱいある。僕はみんな好きなんです。」

おいしい料理を提供するための「仕組み作りが楽しい」。そう話す聖一さんは、機械工学を学んだ理系の表情をしている。そんな頼もしい跡継ぎを得て、店の将来は安泰と誰もが思った矢先、事件は起きた。父が突然引退を宣言し、店を去つ

てしまったのだ。

思わぬ事態に店は当然、混乱した。しかし、聖一さんが絶大な信頼を置く母・美津子さんがいて、店の味と経営は守られた。今から10年前、聖一さんが突然の病に倒れて入院したときも、美津子さんは一人で厨房をまわし続けた。

「人気のエビクリームコロッケは母が考案したようなものだし、仕込みは母が担当しています。母がいなければ2回ぐらい店は潰れていました。」

### 心からホッとできる おうちごはんのような料理を

どちらかという人と付き合いが苦手な性格の聖一さんは、「おいしい」と声を



1



2

掛けられると「気を使われているのではないか」と疑心暗鬼になってしまうと話す。

「食べ終わったとき、自然と『ふうっ』と声が出る。そんな、心を解きほぐす料理を作っていきたい。」

「特別な料理じゃない、おうちごはんの延長のつもり」。何度もそう繰り返す聖一さんは、彼が作る「特別じゃない」料理は、食べる人にとって「特別な輝き」を放つ料理であるのは間違いない。丁寧な下処理、仕込みに何時間もかけるソース……それを「特別じゃない」と言い切ってしまう、プロの矜持に頭が下がる。

「まだまだ引退はしません。目標は80歳まで仕事を続けること」と聖一さん。これからも、この「特別じゃない」とびきりの料理を楽しめそうだ。

## 80歳になっても 店に立ちたい

1/長年通う常連さんが多く、「オーダーは美津子さんの言葉にうなずくだけ」の強者もいるそう。2/煮込みハンバーグにエビクリームコロッケをチョイスしたセット1,200円。エビクリームコロッケは母・美津子さんの勘違いから固らずも作り方を改良、味がぐんと上がった。手間暇かけたベシャメルソースのおいしさに思わず頬が緩む。牛肩肉をじっくり煮込んだビーフシチュー1,450円のファンも多い。3/以前は夜営業もしていたが、現在は昼営業のみ。

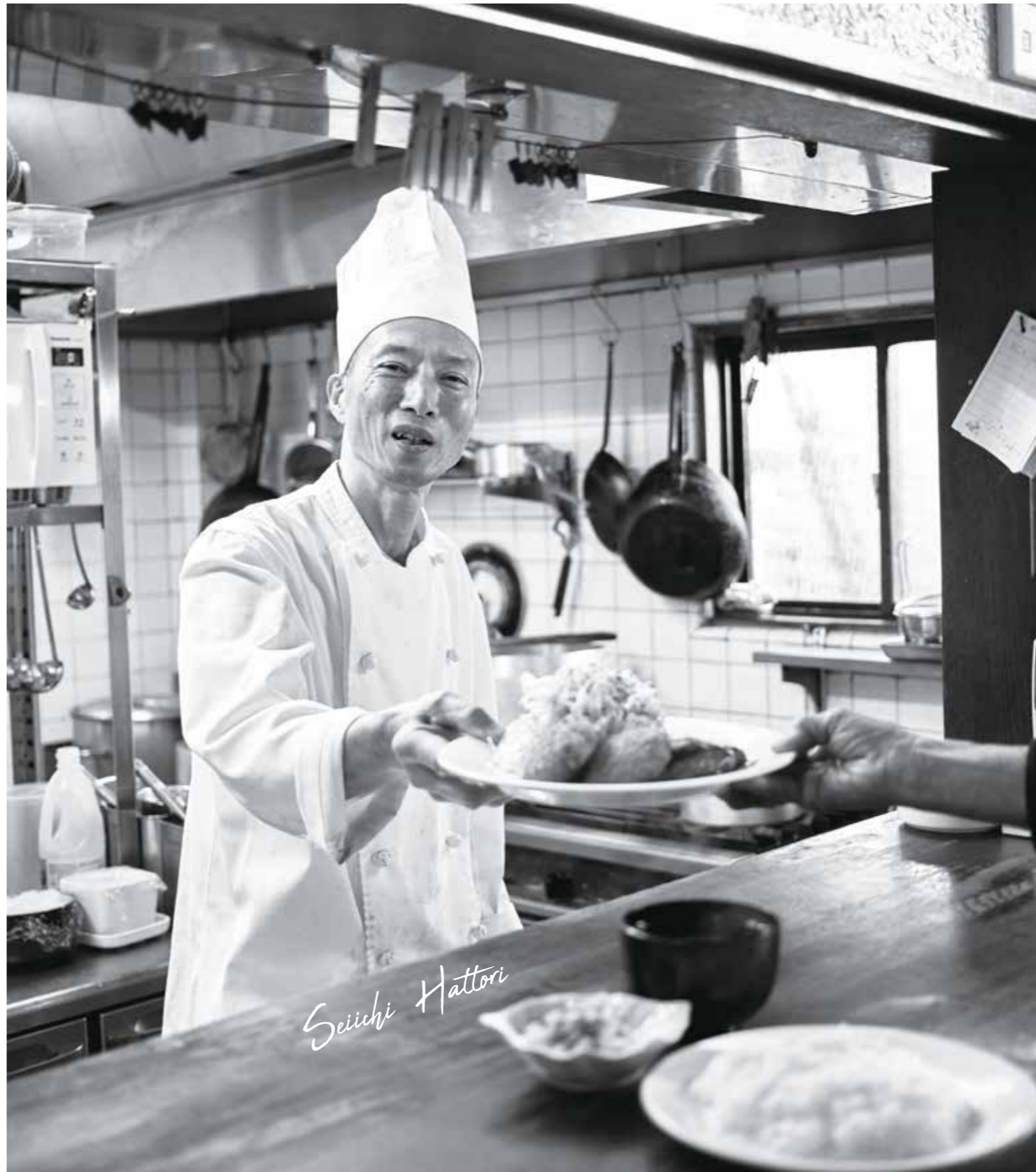
### グリルじゅんさい

☎075-721-1035 ●京都市左  
京区岩倉南大鷲町22 ☎11時  
～15時(14時半LO) ㊤水(祝日  
の場合は翌日休)

もよりバス停は「岩倉大鷲町」



3



Seiichi Hattori

母と息子が手を携えて、手作りの味を守る洋食店。

「思わず『ふうっ』と声が出る。  
心を解きほぐす料理を作り続けたい」

グリルじゅんさい 店主 服部聖一

GRILL JYUNSAI

高校を卒業していい大人になった頃、「店をやろう」と思った。時代は空前の喫茶ブームだ。店をやるとしたら喫茶店しかない。まだ20代の若かりし頃、店主の三宅良満さんはそう考えた。

**界隈の学生が集う店  
カウンターでは相談も**

1975年。両親からの援助もあり、25歳の時に実家がある岩倉に赤煉瓦造りの喫茶店「華林唐」をオープンした。屋号は知人のネームメーカーが考案、めずらしくて印象に残る名前にしたかった。中学の同級生だった妻、恵美子さんは、開店翌年に結婚。「初めて店を見たときはおしゃやかな空間にびっくりしました」と恵美子さん。ピカピカに磨き上げられたサイフォン、鮮やかなオレンジのコーヒーカーップ、店内を照らすアメリカやイタリア製のランプ。調度品はひとつひとつ、自身で選んで集めたものだ。良満さんは「店を辞めたら売れるものは結構ありますわ」と冗談めかして話す。

店は同志社中学校・高等学校の通学路だったことから、通称「同志社通り」と呼ばれた道沿いに建つ。「喫茶ブームの最盛期は、授業を抜けて1日3回ぐらい来る子もいましたね」。若い頃、良満さんは訪れる生徒たちから「お兄ちゃん」と慕われていた。今現在、当時の生徒の最年長は60代。今も交流は続いている。

地下鉄開通の影響で同志社通りの人通りは減ったが、今も近くの京都精華大学をはじめ、学生客は多い。ちなみに店内



## 若い人とは話が合うから、 おもしろい

に飾られた絵画は店の外観を描いた大作で、精華大の卒業生から寄贈されたもの。恋愛や就職活動のアドバイスはもちろん、朝の苦手な学生にはモーニングコーナーまで。マスターと客という関係を越え、夫婦共々、今もまるで実の親のように学生たちと接している。

「店に学生が来てくれるとうれしいですね。若い人は話が合うからおもしろい。エネルギーがもらえる」。

そのおかげだろうか。開店から47年、休むことなく良満さんは店を続けている。

**今も店を続けられている理由は、「働いている」から**

華林唐と同じ時期に始めた喫茶店が廃業する——そんなニュースを耳にするこ

ともある。良満さんは経営の厳しさをことう話す。

「働くことが苦じゃない人でないと、自営で店を続けることは難しいね」。

華林唐のお休みは月2回と、正月の2日間だけ。良満さんは店のカウンターから客との会話を楽しんでいる。事実、夫婦は働き者だ。取材中も手を止めることなく、良満さんはサイフォンの仕込みを続け、恵美子さんはサイフォンでいいねいコーヒーを淹れる。

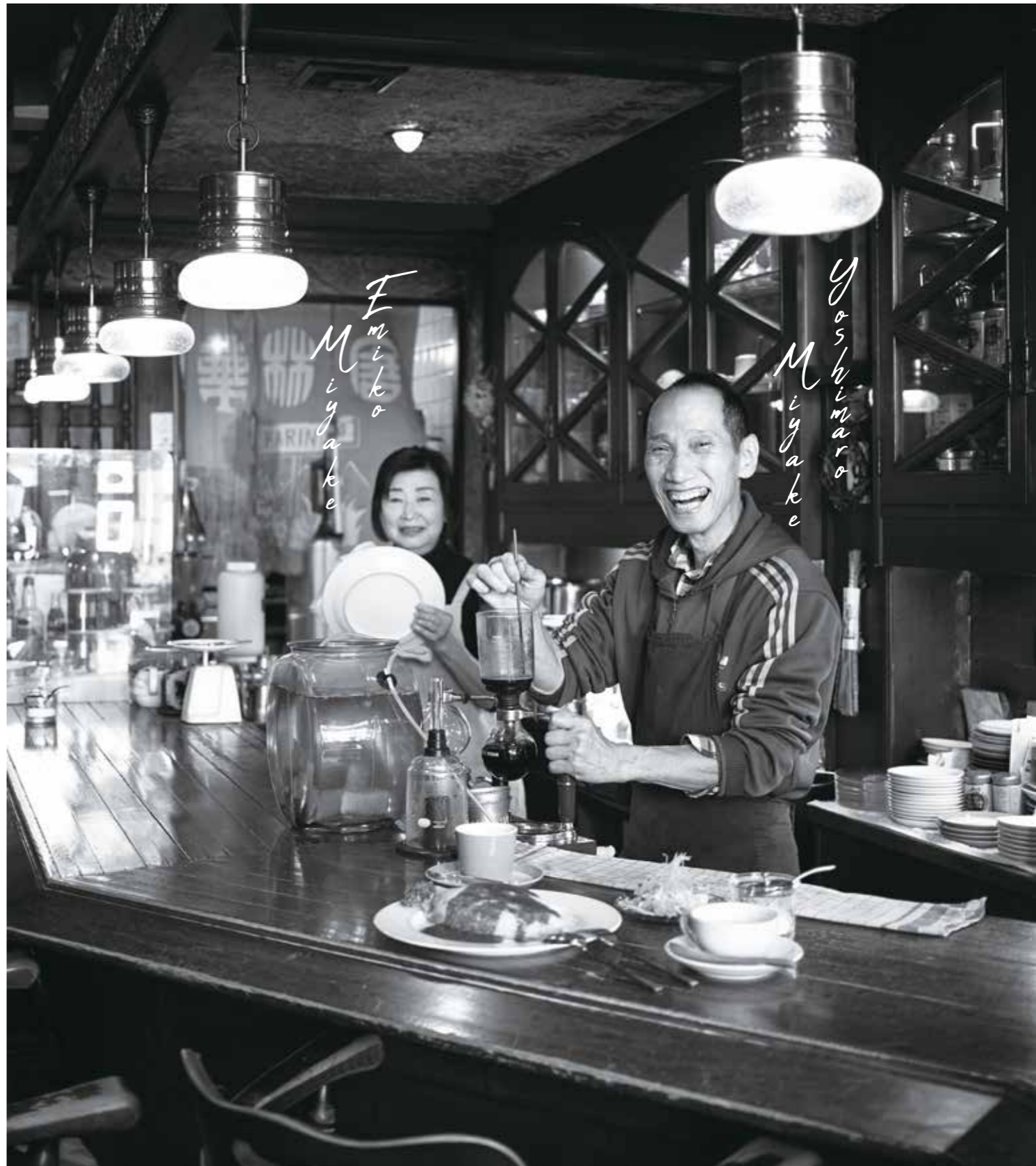
「働いてさえいれば、喫茶店というのは潰れないんです」。

当たり前だけれど、とても力強い言葉だ。そんな気概を胸に、これからも夫婦ふたり、「喫茶店」というみんなの場所を守っていく。



1/フードの一番人気は、季節替わりの自家製スープも楽しみなオムライスセット990円。昔ながらのサイフォンで淹れるマイルドなコーヒースセットに。11時までモーニング600円〜も。2・3/超大作の絵画をはじめ、店内の壁には記念にと寄贈された学生の作品が。精華大の学生にはプロとして活躍する人も多い。

**華林唐**  
☎075-722-0960 ●京都市左  
京区上高野藤田町3 ☺8時〜  
19時 ☎第1&第3日  
もよりバス停は「岩倉大鷲町」



老若男女に愛されてきた喫茶店。  
**「働いてさえいれば、  
喫茶店というものは潰れないんです」**

華林唐 店主 三宅良満  
恵美子

KARINTOU

通りでも目を引く、赤いドアが目印の一軒家。店の名前は「アンジーアンジー」。ヴィンテージの布や手作りキットを求め、遠方からも客が訪れる手芸店である。

**予期しない出来事の連続  
切羽詰まって始めた店**

店主のあしだのぶこさんは大阪の南河内出身。三姉妹の末っ子として育った。父の仕事の関係で京都へ。大学卒業後は生地メーカーに事務職で就職する。

長く親元で暮らし、「2人の姉と同様、お見合い結婚で子どもを生む人生を信じて疑わなかった」とかつてを振り返る。しかし30歳を過ぎた頃、予期しないことが起こる。子どもができない可能性が高いと、医師から言われたのだ。

「小さいときから望んでいた道が閉ざされた」。そう感じ、目の前が真っ暗になった。時期を同じくして、今度は大黒柱の夫が「会社を辞めたい」と言い出した。さらには、なにか仕事を始めて欲しいと。

「結局、主人は会社を辞めないことになったのですが、あの頃の私は今までにないぐらいに切羽詰まっていましたね」。

当時、子どもにワンピースを縫うなど、手芸が流行していた。習っていた洋裁を活かせば、手芸店ができるのではないかとあしださんは考えた。経験も知識もないが、家の近くのこの岩倉で手芸店をはじめめる決意をした。「手芸に使えるような布を並べておけば、なんとかなるだろう」。

どうにか店は軌道には乗ったが、年々、客足は減る一方だった。



Nobuko Ashida

**手芸は、  
楽しむことが大事**



1/一見すると手芸店には見えない愛らしい佇まい。2階では不定期でワークショップも。  
2/海外で買い付けたヴィンテージの布やリボン。その国らしさが感じられるデザインもおもしろい。3/瓶の中にはカラフルなボタンが。  
4/「お店が暇だったから考える時間はたくさんあって(笑)」。スニーカーのピンクッション1,100円など、これまで何十種と考案してきた手作りキット。



**Angie Angie**  
☎075-712-8507 ●京都市左京区上高野藤田町1-7 ☺10時～17時 ㊤日・月  
もよりバス停は「岩倉大鷲町」

得意じゃないからこそ、  
手芸の楽しさを伝えたい

「商売は甘くないと気づいたあしださん、40歳を過ぎたら店を閉めよう。そう決めたから、たとえば売れ筋のシックな色合いではなく、自分の好きな柄やカラフルな布ばかりを取り揃えた。ホビーショーにも参加した。その趣向が有名デパートの目に留まり、イベント出店が決定。不思議なことに、個性を発揮するにつれ、これまでにない展開が広がっていったのだ。

店を閉めるつもりが、気づけば10年。50代は海外へ買い付けのために、国ごとの手芸を求めてヨーロッパを旅した。「自分の好きなものだけを置きたい。この店は、どこを切っても『私』なんです」。他店に当然のように置いてある手芸の材料がなく、客に謝ることもある。でもそれこそが、この店らしさ。

実はあしださん、服飾科を出た姉たちと比べると、手芸は得意ではなかった。「手芸なんて面倒なことやるもんか!」って思っていました。そのせいだろうか、同店の看板商品、あしださん考案の手芸キットは、大らかさを感じる。実際、買いつけでも、精緻な美術品より、ヨーロッパの家庭で受け継がれる生活に根ざした素朴な針仕事に惹かれるそう。

「お客さんが、私の考案したキットを完成させて見せられると、すごくうれしいです。でもね、上手にできたかどうかは大事ではないんです」。

楽しむことが一番、そう言って笑った。

初心者優しい「手作りキット」も人気の手芸店。

「この店は、どこを切り取っても『私』なんです」

Angie Angie 店主 あしだのぶこ

ANGIE ANGIE

岩倉にはなにもなかった頃だ。「バスもなく、あるのは観電だけ。ちよつと通りを出たら宝ヶ池が見えてね」。

店主の三宅良彦さんが岩倉に引越して来たのは小学6年生のとき。中学生になると母親が職人を雇い、この場所ですり屋を始めた。近所の人からは「なんでまたこんな辺鄙な場所で店を」とあきれられていたというが、周辺にはスーパがなくて魚料理がしやすい環境が功を奏したか、店は忙しかった。

しかしほどなくして職人が辞めることになり、母親の頼みで長男の良彦さんが跡を継ぐことになったのだ。当時、吉彦さんはまだ18歳。料理はもつばら食べる側で、調理経験はみじんもなかった。

「料理の基礎は、たまたま店の常連だった料亭の板前に教えてもらいました」。

### 高卒で寿司職人に 経験ゼロからのスタート

「おや、こんなところに食事処が。老舗の佇まいに惹かれてふらり入ると、店内に漂う甘いシャリの香りが寿司屋であることを教えてくれた。注文を告げると特に急ぐでもなく、「あうん」の呼吸で淡々と仕事をこなす夫婦。よくよく見ると、なんと、ちらし寿司の注文を受けてから錦糸卵を焼いているではないか。街中から離れた岩倉という場所のせいなのか、忙しいはずの昼時も終始のんびり。注文が立て続けに入っても焦る様子はない。こんな商いの仕方もあるのかと正直驚いた。

## 食べていけへんけれど、食べてけたらいいねん



1/冬季はゆずの香りを添えて。きつねうどんと巻ずし650円など、セットメニューも豊富。学生に人気の天井は680円。  
2/テーブル以外に小上がりも。広くはないが、掃除が行き届いた清々しい店内。3/京都らしい甘めのシャリに、ふっくらとした錦糸卵の上に海鮮をあしらった、ちらしずし900円。事前に予約の連絡をすれば希望時間に仕上げてくれる。

### すし芳

☎075-701-1507 ●京都市左京区岩倉三宅町47-4 ☎10時~18時 頃 ㊤月  
もよりバス停は「岩倉大蔵町」

大変やったね。見よう見まねで。でも、魚をおろすのは上手にできたね」。

無我夢中で仕事を覚えた。時は流れ、スーパの出店で出前の数が減り、学生向けの丼や麺も出すようになったのが28年ほど前。妻の美千代さんとともに「なんやかんやと」50年やってきた。

「待ってくれるお客さんがいるから「仕事」ができる」

「持ち家で家賃の心配はいらないので、値段はほぼ上げていません。なによりお客さんからがっかりされたくなくて」。

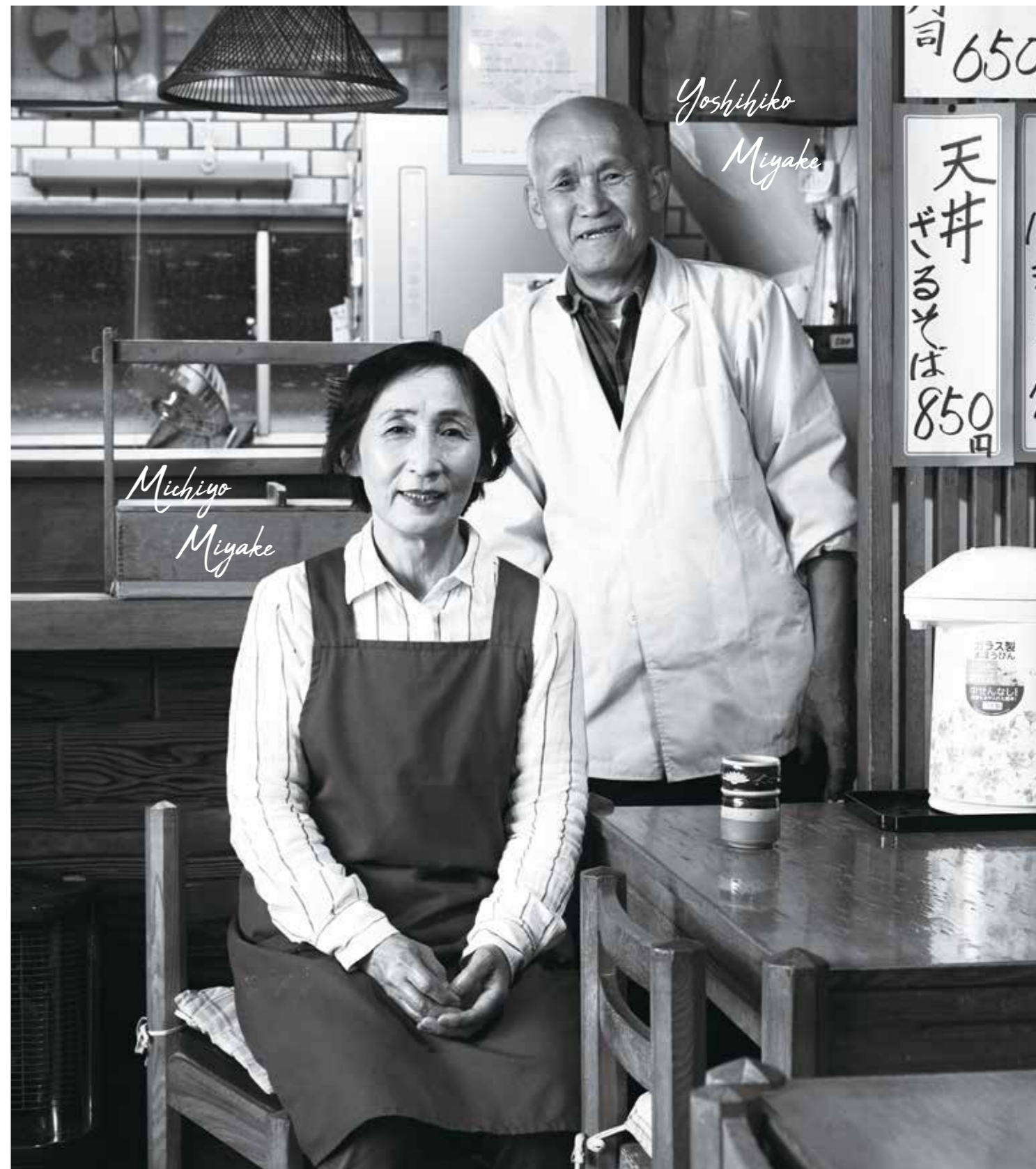
客の大半はご近所さんをはじめとした常連客。確かに、寿司と麺のセットでも学食かと思うほどに安い。かといって手も抜かない。冷凍の錦糸卵を使う店も多いが、すし芳では必ず注文を受けてから焼き上げる。もちろん手間暇をかけたほうがおいしいからだが、理由はそれだけではない。

「お客さんが待つといってくれはるから錦糸卵を焼けるんです」。

ここで夫婦ふたり、のんびり商売できたらそれでいい。そんな気持ちでやってきた。「おいしい」と言われるのが一番うれしいと話す美千代さんに対し、「本当にそれだけやな」と頷く良彦さん。

「食べていけへんけれど、食べてけたらいいねん」。

金儲けを第一にするのではなく、自分達の価値観を大事にして生きていきたい。「足るを知る心」。そんな言葉が、ふと頭に浮かんだ。



うどんやそばも揃える、地元密着の寿司店。  
「お客さんが待ってくれはるから、  
錦糸卵を焼けるんです」

すし芳 店主 三宅良彦  
美千代

SUSHIYOSHI



午前2時。静まり返った住宅街に、ひっそりと明かりが灯る。この道40年のパン職人、村川英雄さんは、毎日21時に寝て午前2時に起床。3時から作業を開始する。34年前、妻の実家を改装し自分の店を構えて以来、このサイクルで生活している。朝7時には店を開け、焼きたてのパンを買いにくるご近所さんを笑顔で迎える。地域に愛されるパン屋さんの一日は、こうして始まる。

**パティシエ志望の青年が  
気づけばパン筋に**

初めからパン職人を目指していたわけではない。きっかけは高校卒業後に勤めた和洋折衷料理店で、デザート作りを任されたことだった。甘党だったこともあり、あつという間に夢中になった。「パティシエになりたい」。明確な目標ができ、転職先を探したが、パティシエの職は見つからなかった。

そんなとき、たまたま大手製パン企業「ドンク」がケーキ部門でスタッフを募集しているのを知り、応募。無事採用されるも、たまたま菓子製造の閑散期だったため、一時的にパン部門に配属される。そのまま7年半……一度もケーキを作ることはなく、パン製造の現場で技術を磨いた。「やり始めたら、パン作りがおもしろくなつてね」。屈託のない笑顔で話す村川さん。このおらかさが、「たまたま」与えられた仕事を心から楽しめる資質なのだろう。村川さんは業界の流るもよく把握している。



## フランス産の発酵バターは 使っていません!

**日々のパンを買いにくる  
ご近所さんのための店**

村川さんの考える「いいパン」とは「大きくて、安くて、おいしいもの」だ。ご近所さんの「日常のパン」だから、買いやすい値段であることは必須条件。しかし、過度に高級な材料は使わず、欧米のパンを再現するのは自分の役目ではないと割り切る。「うちの店ではフランス産の発酵バターは使いません!」。高らかに宣言する一方で、村川さんは言う。

「休日の朝、小さなお子さんを連れてお父さんが『あれが欲しい、これも欲しい』とせがまれて、トレイに山盛りのパンを買っていく。そんな様子を見ると、うれしさが込み上げてきます」。

長年使い続けるレトロな機械が並ぶ作業場。そこから眺める何気ない光景が、村川さんに日々の活力を与える。

「最先端のパン屋と比べたら、古臭いことをやっているように見えるかもしれない。何十年も前に習ったことを、ずっとやり続けているわけですから。」

手間と時間がかかるため、最近ではあまり使われなくなったドライイーストを未だに使い続けるのも、自分が習ったパンの味に誇りを持っているからだ。

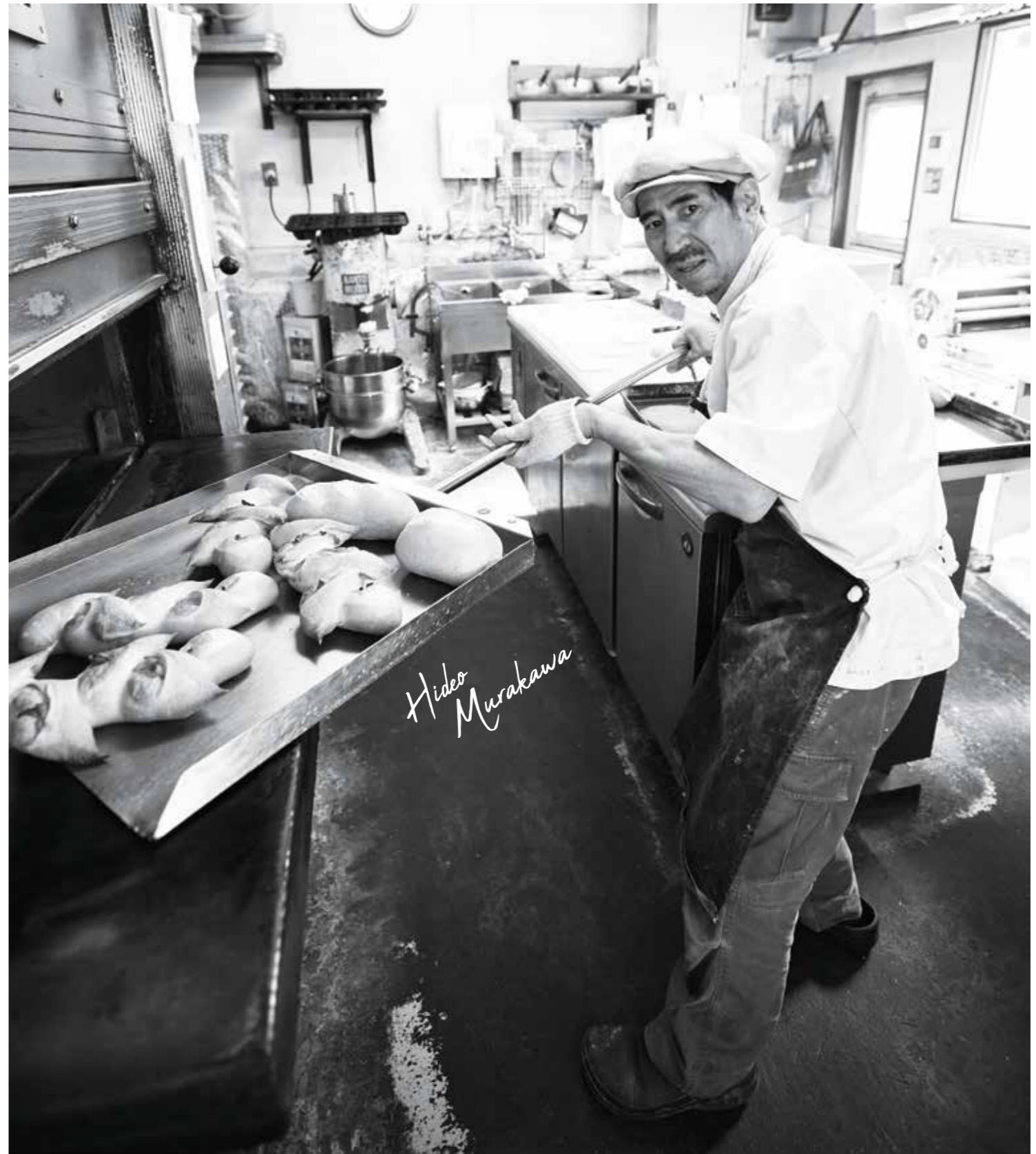
気取らない日々のパンを作り続ける町のパン屋さん。その存在の大きさは、夕方、パンはもろろんラスクまですべて売り切れ、すつからかんになった棚の様子からも一目瞭然。町の人たちは、店の値打ちをちゃんとわかってくれている。

1/7時から12時まで、壁に貼られたタイムスケジュールを目安にパンがどんどん焼きあがる。サンド類は7時、焼き込み調理パンは8時、フランスパンは11時45分といった具合。2/大きく、安く、おいしく。村川さんの思いを詰め込んだパンたち。山型食パン330円。3/パンに使う惣菜の調理は妻のよしみさんが自宅のキッチンで行う。職住一体の店ならではの連携プレーだ。4/店名(BARBE=仏語でヒゲ)は村川さんが長年たくわえているヒゲに由来。



### BARBE

☎075-702-6767 📍京都市左  
京区岩倉三宅町45-4 🕒7時~  
18時半 📅日  
もよりバス停は「岩倉大鷲町」



地域の人たちに愛される、昔ながらのパン屋さん。

「大きくて、安くて、おいしいもの。  
それがパンだと思う」

BARBE 店主 村川英雄

BARBE

ある年を境に、乗降者数が激変した岩倉大鷲町のバス停。かつてのにぎわいを記憶するのは同志社に勤める教頭先生だ。



同志社高等学校 教頭 中澤圭さん



同志社中学校・高等学校

●京都市左京区岩倉大鷲町89  
もよりバス停は「岩倉大鷲町」

### 同志社中・高生が利用する みどり豊かな思い出のバス停

岩倉にある同志社中学校・高等学校の教頭を務める中澤圭さんは、自身も同校の卒業生だ。1984年に高等学校に入学、美術部と軽音部に所属して青春を過ごした。「同志社より西は田んぼ。夕方は真つ暗で、軽音部で思いっきり音を出しても、覚えている限り、怒られることはなかったですね。近くにはコンビニぐらいしかなくて、おやつを買って、宝ヶ池公園で時間を過ごすこともありました。」

中澤さんにとって岩倉大鷲町は通学に欠かせないバス停だった。「叡電の八幡前駅から歩いてくる人もいたけれど、教師も学生も大半は岩倉大鷲町を使っていました。通っていたバスは5番、北4、北5、65系統だったかな。」  
毎朝、数百名が一気に黒山のようバスから吐き出され、田畑のなかを歩いて学校に向かった。帰りは部活動があつて時間が分散するため、そこまで集中することはないが、毎朝の通学風景は壮観だったと中澤さんは振り返る。  
この風景が一変するのが、1997年の地下鉄烏丸線、国際会館駅の開通だ。北大路駅からバスに

乗る必要はなくなり、多くの人が地下鉄を利用するようになった。通学風景は変わった。でも変わらないものもありますよ、と中澤さんは続ける。  
「同志社は生徒の自主性を大事にします。『生徒がもっている才能を引き出していこう』という学校の気風は変わらないですね。」  
変わるもの・変わらないものといえば、校風だけではない。中澤さんが受け持つ美術にも変わらない部分がある。美術の授業でも、かつては教材として使われることがなかったレジン樹脂や、タブレットを使用するデジタル作画など、時代の影響はある。  
「でも、名画の模写や油絵の時間もきちんと確保しています。やっぱり学生のときにこそ、伝統にも真剣に向き合つて欲しい。変わらずに伝えていきたい部分ですね。」  
通学がバス停から地下鉄駅になり、校舎が冷暖房完備になり、教える内容も変わる。それでも大切にしていきたいものを選び抜き、「変えない」。同志社高校の教頭先生は、普遍性を見つめ続けている。



京都市バスをこよなく愛する男子・翼くんが、縦横無尽にバスと地下鉄を乗り継ぎ、1日券を楽しみます。



One Day Pass から見える風景

## 翼くんの1日券のススメ

vol.28

### 岩倉大鷲町

Today's Route

- 岩倉大鷲町
- ▼
- 修学院道
- ▼
- 東山三条
- ▼
- 太秦天神川
- ▼
- 野々宮
- ▼
- 西ノ京円町
- ▼
- 神泉苑前
- ▼
- 市役所前
- ▼
- 岡崎公園 ロームシアター京都・みやこめっせ前

市バス・地下鉄ガイド



詳しいアクセス・時刻表はこちらから



今回翼くん使用の地下鉄・バス1日券。案内所、定期券発売所、市バス営業所等で購入可能。



### 縁起のいい鳥に導かれて……

今回は、バス好きの僕も初めて乗る「岩倉大鷲町」からスタートです。未知との出会いに期待が膨らみます。バス停の名前にも入っている「鷲」はとても縁起のいい鳥です。そこで、新年にぴったりの縁起のいい神社を巡ることにしました。  
まず、鷲と聞いて思い当たった神社を目指し、5番のバスに乗って「修学院道」で降りました。閑静な住宅地を進むと鷲森神社が見えてきます。長い参道にはお参りに来ている人だけではなく、散歩をしている人もちらほら。地元の人に愛されている神社で、初詣の穴場でもあります。ここでは、縁結びの石「八重垣」に、社務所で授与される黒石を置き、その黒石をお守りに入れて持ち帰ることができます。めずらしいですね！

### 野宮神社にもパワーあふれる「石」が！

自然豊かな神社を後にして、31番に乗り「東山三条」で地下鉄東西線に乗り換え、終点「太秦天神川」へ。それからまた11番のバスに乗り「野々宮」で下車します。幻想的な雰囲気竹林の小径を歩いていくと、野宮神社に到着。樹皮が付いたままの原木で組まれた「黒木鳥居」は無骨でカッコイイ！野宮神社は縁結びが有名で、境内には恋愛にまつわるお願い事を書いたハートの絵馬が

たくさん掛けられています。「お亀石」に立ち寄るのもお忘れなく。撫でてお祈りすると1年以内に願い事が成就するそうです。僕は、大型免許の資格試験のお祈りをしました。

### 日本で、唯一回転する神社

他にもオススメしたい穴場スポットがあります。93番ののって「西ノ京円町」で15番に乗り換え「神泉苑前」へ。神泉苑の境内には、御池通の名前の由来になったと言われる大きな池があります。見どころは、社が「回転する」恵方社。毎年大晦日に新年の恵方に合わせて社の向きが変わるんです！いつか回転しているところを見たいなあ。

### 観光客で賑わう岡崎エリア

最後はゴールにふさわしい、京都屈指の参拝客数を誇る「平安神宮」を目指します。15番のバスで「市役所前」で乗り換え、32番で「岡崎公園 ロームシアター京都・みやこめっせ前」で下車します。初詣期間には、新春特別祈願が行われるほか、限定の授与品や賑やかな屋台などがあり、盛り上がりがあります。そのほかのシーズンも催し物が多いエリアなのでぜひ行ってみたいですね。

どの神社も個性があつて、長年住んでいる京都の新たな一面に出会えました。地下鉄とバスを乗り継ぐと、京都を縦横無尽に楽しめますよ。

### 京都市交通局NEWS

#### 愛称「もえぽっ」

「京都地下鉄・バスICポイントサービス」令和5年4月1日から開始！

#### 「ポイントサービスの概要」

- 乗継ポイント  
月額3600円以上の利用に応じてポイントが付与  
バスICバス150円分のポイントが付与
- バスIC地下鉄  
バスIC地下鉄1200円分のポイントが付与  
※90分以内の乗継ぎを対象に、1日2回までに限る
- 利用額ポイント  
月額3000円以上の利用に応じて1%から3%のポイントが付与
- バスIC24Hチケット  
事前に登録いただいた日の利用金額のうち、設定額（700円）を超過したバス利用分をポイント付与

#### 「ポイントサービス利用の流れ」

- 1 登録手続き  
STEP ① パソコン・スマートフォンで利用者登録  
STEP ② 駅の券売機等でカード登録
- 2 利用開始  
利用に応じてポイント付与  
登録日からの利用分がポイントの計算対象となります。

#### 【対象ICカード】



※ICOCA利用許諾済、ICOCAは西日本旅客鉄道（JR）の登録商標です。  
※PiTaPa利用許諾済、PiTaPaは株式会社KANSAIの登録商標です。  
※この許諾は西日本旅客鉄道（JR）及び株式会社KANSAIが本商品でサービスの内容・品質を保証するものではありません。



詳しくはこちら

にしほりこうたろう  
西堀耕太郎さん

1974年、和歌山県生まれ。カナダ留学後、市役所勤務。2004年、29歳で妻の実家である、創業から160年の和傘の老舗・日吉屋を継ぎ5代目となる。その後「伝統は革新の連続」を企業理念とし、和傘の伝統技術を生かした照明器具など新商品を開発、「グローバル老舗ベンチャー企業」を目指す。2008年より海外進出し、現在15か国で展開中。2012年より、日吉屋での経験とネットワークを利用して、日本の伝統工芸の商品開発や販路開拓を支援するTCI研究所(現:日吉屋クラブラボ)を設立、代表としてさまざまな活動を展開している。

培われた伝統の継承と、時代に合わせる変化。この2つが両輪となり次世代に伝統となるものを創出します。



# 挑戦者たち

きょうの Vol.38

## 京和傘から全国の伝統工芸へ 現代のニーズに寄り添い新たな伝統を生み出す



写真上/夏にしか出番のない扇子。扇骨の素材が竹であることから、水分を吸う特徴を活かし、アロマオイルを吸い上げるスティックとして取り入れ、ディフューザーに。西堀さんは、伝統工芸品ごとの特質を見つけて出すことに関わり、新たな可能性に挑戦している。写真右/和傘を逆にした形のランプシェード「古都里」。竹骨の幾何学的ともいえるフォルムと和紙の透過光は、スタイリッシュな照明となつて部屋を飾る。また、開閉する傘の機能を応用したペンダント型や床置も人気だ。

今や時代行列や屋外イベントで目にするだけになった、和傘。京都市内にかつて250軒以上あった和傘屋も、現在残るのは1軒。それが京和傘の老舗、日吉屋だ。5代目の西堀耕太郎さんは「伝統工芸の技術を応用して、新しく伝統となるものにつなげたい」と、京和傘の仕組みを活かし、ランプシェードを開発。注目を浴び、今では海外に展開をするまでになった。

きつかけは、西堀さん独自の「気づき」からだ。京和傘を日光にかざして点検しているとき、和紙を透過するやわらかい日差しが美しくかった。これは照明器具になる、と思いました。西堀さんは和歌山県出身。カナダ留学経験もあつたことから、京都人が当たり前に思う光景を「外の目」で見ることができた。それが、衰微する伝統工芸を起死回生につなげたとも言える。「後に伝統となるものも、当時



## 私も挑戦者です

「伝統は革新の連続」をモットーに、新たな伝統を生み出すことに挑戦する西堀さんと同様に、三洋化成も化学のちからで化学の枠を越えてイノベーションを起こし、持続可能な社会づくりに挑戦しています。

三洋化成工業株式会社

京都市東山区一橋本町11-1  
もよりバス停は「泉涌寺通」

三洋化成 Twitter  
@sanyochemical

フラットエージェンシー × ハンケイ500m

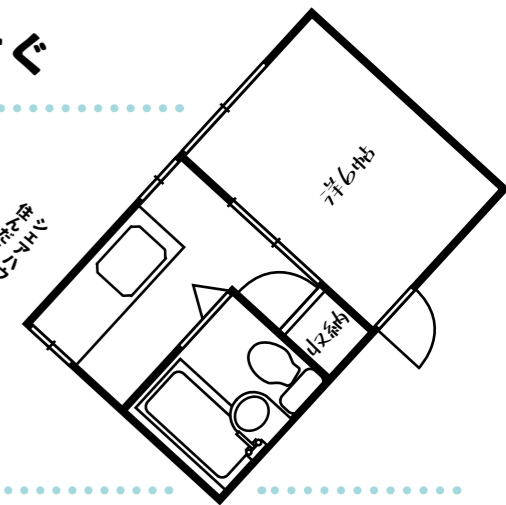
## 今号のバス停「岩倉大鷲町」から自転車ですぐ

# 宝ヶ池にある学生にうれしい アパート探訪!

Iさん

『ハンケイ500m』特集で取り上げたエリアから、自転車ですぐの物件を紹介するコーナー。今号は宝ヶ池近くにある女子学生向けアパートです。現役大学生が住み心地をチェックします!

京都精華大学マンガ学部アニメーション学科2回生。今は大学近くで一人暮らし中。



地下鉄「国際会館駅」と叡山電鉄「木野駅」の間にある「山中荘」は、女子学生におすすめの素敵なアパートです。「大学からも近く、自転車ですぐですね。共用スペースもあって、最近流行りのシェアハウスみたい!」と話すのは、京都精華大学に通うIさん。手書きで「山中荘LINEグループづくりました!」と書かれた黒板が印象的で、洗濯機や小さなテーブルがある共用スペースは、どこか懐かしくホッとする空間です。今回のお部屋は、その共用スペースのすぐ向かい。シャワーとトイレ、キッチンもついています。「ワンルームとシェアハウスのいいとこ取り!住んでみたくなりました」とIさんも惹かれる様子です。

## 山中荘 101

¥33,000/月

物件基本情報【住所】京都市左京区岩倉西宮田町90 / 賃料 3万3000円 / ネット使用料不要 / フローリング / 北向き / 間取り1DK / 面積 18.2㎡ / 築47年 / 木造アパート / 女性限定 ※掲載情報は12月19日時点の情報です。

詳しくはこちら



号は、緑豊かな住宅街、宝ヶ池エリアの物件です。すぐ近くには同志社小・中・高等学校、北陵高校、京都精華大学などがあるので、学生にも嬉しい、美味しくリーズナブルな飲食店が多いのも特徴です。周りには、おしゃれなフィンランド雑貨屋や自転車ショップ、喫茶店も。ポート乗り場もある宝ヶ池公園は、イベントが行われることもあり、家族連れや友達同士、カップルなどで活気があふれ、多くの人が集う場となっています。山中荘から10分ほど北西に行けば、京都精華大学があります。2回生のIさんに、このエリアについて聞いてみました。「リフレッシュしたいときは、自転車で近くの宝ヶ池公園や妙満寺へ。街中でショッピングしたいときは、国際会館駅から四条駅、京都駅にもすぐ出ることが出来ます。住み心地がとても良いエリアです!」と話してくれました。



緑いっぱい、  
閑静な住宅街に住もう。

ハンケイ500mに登場した  
街に住みたい

京都をもっと深く  
知りたい

そのワガママ、すべてフラットエージェンシーへ!

フラットエージェンシー 本店営業部

0120-75-0669  
京都市北区紫野西御所田町9-1  
10時~18時(毎週火曜日・第2水曜日定休)  
https://flat-a.co.jp  
もよりバス停は「北大路堀川」



### 『びわぼち』の 小山秋子さん

ミツロウを使ってつくる食品ラップ「ビーワック  
スラップ」による脱プラスチックを広める活動に  
取り組んでいます。親子連れが多く利用する公園  
は、環境教育にぴったりの場所ですね。楽しく学  
べるイベント、どんどん開催してほしいです。

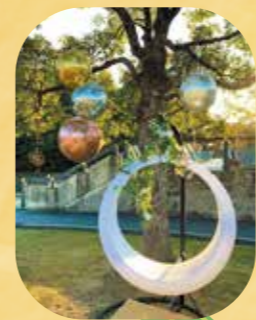


サウンドロゴクリエイター原田博行さんが  
今回のイベントのサウンドロゴをお披露目！  
円城新子編集長も登場！



イベントの  
サウンドロゴは  
こちら

森づくりへの貢献、宝が池の魅力再発見、多様な主体・世代の交流をテーマに、園内  
各所で、様々な催しを実施。普段はできない焚火体験や、楽しみながら防災につい  
て考え学ぶキャンプなどの2日目プログラムは雨天中止となりましたが、1日目は9  
千人(推計)もの方が、自然に触れ、交流を深め、公園の魅力を感じる場となりました。  
.....

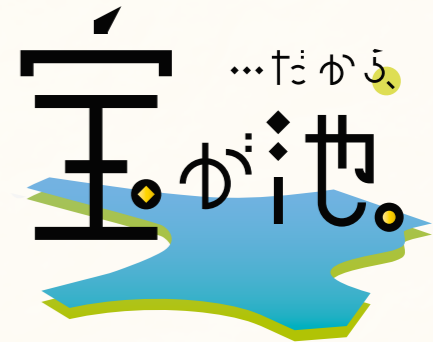


みんなで作る  
バルーンアートが  
公園を彩る！



地元「おやじの会」の心意気。  
焼き鳥でイベントを盛り上げる！

### 京都市主催



### 11 / 12(土)開催レポート！

「宝が池公園で、自分たちのやりたいことが実現できたらいいな！」  
「みんなとつながって、もっと自然豊かになるといいな！」  
そんな思いを抱くみなさんと対話を重ね、一緒に、  
「未来の公園の見本市」と題したイベントを開催しました。  
秋晴れに恵まれた気持ちのいい日を、ご紹介します。



### 『まきのみかた』の 堀宏道さん

燃やさない薪の活用法を考えていま  
す。持ってきたのは、薪を重ねて収納  
できる「マキラック」。薪を公園に常備  
しておけば、景観もいし災害対策に  
もなる。こういうイベントでは出会い  
が起り得るからおもしろいよね。僕  
は、薪愛好家の方々と出会いたいな！



全世代が参加できる  
「丸竹夷で歌って踊ろう会」では、  
増田晶子さんのリードのもと、  
みんなで盆踊り。



公園の芝生で  
ハイアンストレッチ・ヨガ。  
ぜいたくな時間が流れます。



木を使うスポーツ  
「モルック」で  
初めて遊ぶ人たち。

梅林園は普段の  
約40倍の来園者数でした。



### 宝が池公園



夜には、  
野外映画上映会も実施！  
宝が池公園ならではの  
新しい夜の楽しみですよ。



食品ロスになる前の、食べられる  
食品を活用したスープの販売



京都市みどり政策推進室  
葉山和則さんが  
パーソナルモビリティの  
実験的走行を実施。



### 『つくるまなぶ京都町家科学館』の 宿野秀晴さん

気軽に日常の中の科学を体験できる機会を子ども達に  
提供したくて活動しています。今日もってきたのはカイワ  
レ大根の根が生える様子が観察できるキットです。公園  
は世代を超えてコミュニケーションできる場。今日もた  
くさんの子ども達と交流することができました！



立命館大学理工学部  
環境都市工学科 准教授  
金度源先生



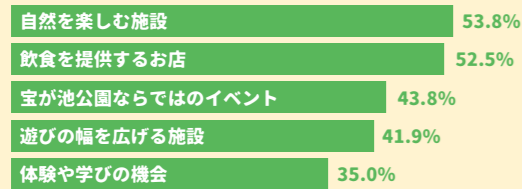
宝が池公園での  
地域交流に取り組み  
岩倉南自治連合会  
副会長 山内成介さん

### 多様な主体との共創の出発点に イベント事務局が思いを馳せる宝が池の未来

### イベント時来園者アンケートの結果

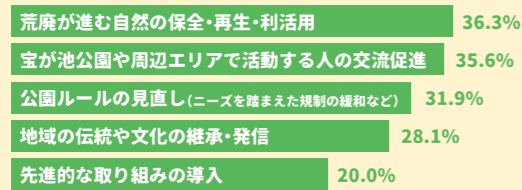
(複数回答可、有効回答数160)

Q. 宝が池公園にどのようなものがあれば、  
日常的に訪れたいですか？



他の解答:「駐車場などアクセス面の改善」14.4%、「Wi-Fiやワークス  
ペースなどの環境」12.5%、「健康増進施設」11.9%、「同じ興味を持つ  
同士が交流できる機会」11.3%、「その他」3.1%。未回答0.6%

Q. 宝が池公園を拠点としたまちづくりに  
期待することを教えてください。



他の解答:「特になし」14.4%、「その他」8.1%。未回答0.6%



公園のなかで絵を  
描くのも自由！  
アーティストたちは  
創作意欲に火がついたそう。



Atelier M/Aの  
小出真人さんによる  
サステイナブルな  
リサイクル  
ワークショップは大盛況。



宝が池公園に興味ある方はこちら

園には多様な施設のニーズがあります。そうい  
たものができれば、自然の保全再生等の活動費  
を生みつつ、交流や共創の拠点になりますね。  
葉山・今後、宝が池公園を拠点にしたまちづく  
りを本格スタートしたいと思っています。重要  
なのは、自然環境や地域文化等、この場所に相  
応しい未来像を描き、その実現に向けて活動が  
しやすいように公園のルールを考え直すこと。  
これまで地域の課題と向き合ってきた方々、  
今回の企画を通じて出会った方と一緒に、「だ  
から、宝が池で過ごしたい」と感じる人をもっと  
増やしていきたいですね。

金.. 当日は最高の秋晴れで、多くの来園者の方  
が、宝が池公園の自然景観の素晴らしさを再確  
認できたのではないかと思います。  
葉山.. 公園全体を使って回遊性を高めること  
を目指したのは、宝が池の自然は素敵だね、大事  
にしたいね、と思う方を増やしたいから。普段は、  
駐車場や駅の近くのエリアに利用が集中してい  
ますので。  
金.. シカの食害などで、宝が池公園では急速に  
生物の多様性が失われています。「だから、  
宝が池。」を通じて、この課題に向き合い、関  
わる方を増やす、という狙いの一つでした。  
葉山.. そうですね。企画段階から、地域や企業、  
学校や芸術家など、様々な方が運営側に参加。  
結果、「再生」や「循環」といったキーワード  
も生まれました。  
山内.. 地域の立場としては、関わる方が増える  
のは嬉しいですが、まちづくりに慣れている方だ  
けで取り組んでも、拡がりがありません。また、  
世代間の情報格差も心配です。アナログな方法  
も含めて、様々な情報発信があれば、もっと関  
わる人が増えたかもしれません。  
金.. 加えて、自然の保全再生など、宝が池の課  
題に向き合ってきた方々から学ぶような機会が  
もっと必要だと感じました。  
葉山.. まずやってみる、という精神から始めま  
したが、それらの課題を改善しながら、持続的  
なコミュニティを公園から築いていきたいですね。  
山内.. イベントだけでは持続性に課題があるた  
め、今後は、日々の公園の在り方が重要です。  
季節や天候に左右されない、日常的に使える拠  
点施設もほしいですね。  
金.. アンケート結果でも分かる通り、宝が池公

思い立ったらすぐ行ける

# 京の里山

vol.19  
北山エリア編

京都駅からバスでほんの30分。

自然豊かな京の里山「高雄」へ向かおう。

その前に立ち寄った北山エリアでは、

テイクアウトした自家焙煎コーヒーを片手に、

屋外美術館やレコードショップなどを散策。

洗練された店が並ぶおしゃれな街で、

ちよっぴり大人気分の双子の姉妹旅。

## こだわりの自家焙煎コーヒーをテイクアウト。



創業は1950年、京都生まれ京都育ちのロスター「キョウワ珈琲北山店」。店内はコーヒー豆のショーケースがずらり。中には生豆もあり、希望の焙煎度合い（深煎り・中煎り・浅煎り）に合わせて、なんとその場で焙煎してもらえる（要予約）。テイクアウトした「北山ブレンド」は、甘みとしっかりとしたコクが感じられる一杯。



## インスタ映えスポットとして話題！ 屋外で楽しむ陶板画。



「京都府立陶板名画の庭」は、巨匠・安藤忠雄による屋外美術館。趣向が光るモダン建築の中には、名画の美しさをそのままに再現した陶板画が、全部で8点展示されている。天気や時間帯によって違う表情を楽しめる。

店主のセンスが光る  
こだわりの空間で、  
掘り出し物に出会う。



賀茂川のすぐそばに店を構える「RECORDSHOP GG」。今年6月にオープンしたばかりで、ターコイズブルーの丸っこく可愛いネオンサインが目印だ。レコードは、店主が好きなジャズが多く、オールジャンル取り扱う。棚には、陶器の置物や古雑貨などが並び、骨董市のような雰囲気だ。



## 店内で焼上げたパンをお持ち帰り！ バターがたっぷり。



1個100円



## 高雄に到着。 「小会席やまざき」に 姉妹、感動！



### 高雄 やまざき

☎075-881-2303 京都市右京区梅ヶ畑高鼻町11 ☎11時～21時 年中無休  
もよりバス停は「高鼻町」

各種SNSをチェック！

Instagram @kyoto\_ryokan\_yamazaki  
Facebook @Ryokan.Yamazaki



高鼻 やまざき公式LINE  
友だち追加で、  
お得な情報が届きます！

ホールスタッフ募集中！  
お電話にてお問い合わせください。

小会席やまざき(4400円)：  
刺身、先付け、豚しゃぶ、炊き合わせ、  
焼き物、ご飯、香の物、止椀、デザート  
本日のお宿、「高雄やまざき」に到着。注文したのは名物の「小会席やまざき」。その日の朝に仕入れる、活きのいい魚の刺身は絶品。素材の色が際立つ、京風の炊き合わせは、薄味の出汁がよく染みている。極めつけは豚しゃぶ。昆布出汁にくぐらせてポン酢でいただく。自然豊かな里山の宿で、豪華な料理に思わず笑みがあふれる。



歩きたくなる  
革を履こう。

革はファッションの一部です。  
でも、カラダの一部でもあるのです。

革の見た目は大事だと思います。なんたって、ファッションの一部ですから。でもね、見た目重視だけではダメです。足にちゃんと合っていますか？ だって、一日中カラダを支えてくれているのが足なんです。履き心地が小肌適で、さまざまな動きに対応してくれないとね。

(足のことや歩き方から、革選びをお手伝いします。)

# Foot Create



## OBJ

### obj vintage シリーズ

京都、大阪、東京に店舗を構えるアイウェア専門店「OBJ」。お客さまが持ち込まれた昭和初期の古い眼鏡の崇高さに惚れ込んだことを機に、1年8ヶ月かけて誕生したのが、obj vintageシリーズです。琥珀の止め方、かけ心地、ホールド感、質感の改善など、細部に至るまで伝統技術が詰まっています。上質な仕上がりにため息が出る逸品です。



ホームページはこちら



obj vintage I K (オリジナルケース付) 71,500円

obj vintage II (オリジナルケース付)93,500円



## 京都島津

### Hapible (ハピブレ) ひな人形ネックレス

宮廷で育まれた文化を受け継ぎ「有職ひな人形」をつくる、京都島津。「誕生石の秘めたる思いと共に」とのコンセプトで誕生した人形用ネックレス「Hapible」は節句の贈り物に最適です。ペンダントトップは、誕生石が輝くリング型で、チェーンは925SVの18Kコーティング。そのままお客様のプレスレットにも。親子で仲良しコーデもできます。



ホームページはこちら



Hapible 12,100円～15,400円 各月の誕生石あり ※写真はダイヤです。



がま口バック 4,950円 小銭入れがま口 1,540円

## 京都芸美堂

### 初詣、寺社巡りグッズ

「暮らしを彩る伝統」をコンセプトに、普段使いはもちろん、ギフトにも喜ばれる和雑貨を生み出す「京都芸美堂」。華やかで高級感があるがま口、バッグ、御朱印帳袋は、初詣や寺社巡りにぴったりです。4種の新アイテムは、どれも西陣織を使用。職人の多彩な技法が光ります。上品でありながら、シワになりにくく丈夫です。



ホームページはこちら



お参りミニがま口 990円 御朱印帳巾着 1,628円



文化庁京都移転記念



# ハンケイ500m 春 SELECTION

新年があけると、身の回りのものを新調したり、新しく何かを始めたり……。

春に向け、ポジティブな気持ちが湧いてきます。

本企画では、今号・次号の連続企画として、本物志向の京都人も納得する新商品をご紹介します。

文化的にゆったりと、豊かな生活をはじめましょう。

※価格はすべて税込です。



## 京つけものもり だしおりーぶ

素材の持ち味を活かす「京つけものもり」で、大人気の「だしおりーぶ」。オリーブ独特の歯応えと、佃煮風の濃いめの味わいが、ご飯と絶妙にマッチ。くせになる美味しさです。新商品「宇治煎茶入 だしおりーぶ」は、輪切りのオリーブに、細かくカットされた宇治の煎茶を混ぜてじっくりと炊いた逸品。おにぎりに混ぜ込んでも、ごはんのせてお湯をかけ、お茶漬けにしても美味しくいただけます。



ホームページはこちら



だしおりーぶ、宇治煎茶入 だしおりーぶ 各1個648円。写真は、2個セット1,458円(箱代込)。

## SUETOMI AoQ チョコふやき



チョコふやき 24枚入り 3,024円

京菓子の老舗「未富」が手がける、新しい菓子ブランド「SUETOMI AoQ」。おすすめは、未富で長く親しまれている「麩焼きせんべい」に、4種(ミルク・ダーク・ホワイト・抹茶)のチョコレートをコーティングした「チョコふやき」。ほんのりとお米の香りがして、驚くほど軽い食感。お茶やコーヒーだけでなく、シャンパンなどとも好相性です。



ホームページはこちら



# 着物を自由に楽しむための 知っておきたい 着物のあれこれ

着物はもっと自由に、楽しく——。  
そう話す着物スタイリストの兼田藍さんが  
「カフェにお出かけするときの着物」を紹介します。



- ◆ 着物 …… チェック柄の小紋
- ◆ 帯 …… 和紙絹織の八寸名古屋帯
- ◆ 帯揚げ …… ブラウンとグリーンのパイカラー
- ◆ 帯締め …… オレンジとくすみピンクのリバーシブル



着物スタイリスト 兼田 藍 さん (23)

「着物はいつ着ればいいですか？」若い方からそんな質問を受けます。実は、いつでも気軽に着てもらえる着物がいっぱいあるのです。

いまの時期におすすめしたいのがカフェめぐりです。冬の京都を、着物でゆったりカフェをめぐって歩く。いつもとは違う自分を味わってみませんか。京都には洋館を利用したレトロな喫茶店や、町家でスイーツとコーヒーが味わえる店、本格的なパリストのいる名店など、素敵なカフェがたくさんあります。今回はそんな「冬カフェめぐり」にぴったりの着物を選びました。

小紋は冬らしくチョコレートテイストのチェック柄です。帯は帯芯のない八寸帯(幅約31cm)で、グレーと水色で雪の結晶をイメージ。帯揚げは、若々しいグリーンのカラーをコーディネートアクセントとして取り入れました。全体にシックな色合いながら、温かみを感じる印象に仕上げました。カジュアルなのに上品。これが今回のポイントです！ 休日はぜひ着物でおしゃれして、お出かけを楽しんでみてくださいね。

## PROFILE

大阪出身。高校卒業後、着物の専門学校へ。和裁や着付け、コーディネートを習得。「着物に関わりたい」と2020年、京都wabitas入社。SNSでの着物情報の発信やショールームでの案内に携わる。

# 京都wabitasスタイリスト 兼田藍さんプロデュース お茶会イベントレポート!



来ていただいた方にお茶やお菓子を  
楽しんでいただけるように

お茶会の亭主・安田さん

「今回のようなカジュアルなお茶会なら、小紋も着用できます。公式の会合やお茶会なら色無地と袋帯を」と、実際に反物を広げて違いを解説。また「着物は着物と帯の

昨年12月、京町家・祥雲邸にて「冬の京都wabitas茶会と着物初心者講座」が開催。20代女性を中心に10名が参加しました。ほとんどがお茶の初心者でしたが、緊張しながらも、兼田藍さんのナビゲートでお作法を習得しました。今回、兼田さんが選んだ長生堂特製の「聖夜」は、クリスマスツリーをイメージした可愛らしいお菓子。備中産の白小豆を使用しており、ふわっとやわらかい舌触りが極上のきんとんです。安田さんの点てた美味いお茶とお菓子に笑顔のこぼれる和やかな茶会になりました。

続く着物初心者講座では、兼田さんが着物のいろはをレクチャー。参加者からは質問の手も挙がり、和装談義に花が咲きました。

まずは「お茶会の着物」について



組み合わせただけではなく、自分らしさを出せるポイントがい

くつもあります」と、兼田さん。着物の表地と、裏地の八掛の色彩コーディネートや、下に着る長襦袢の色柄。帯締め、帯揚げ、帯留の組み合わせなど、着こなすテクニクを紹介し、「カラフルな色彩や柄が、袖や裾からチラリと見えるのがなんとも素敵ですよ」と話します。

最近では、斬新な柄合わせも若者人気で、食パンや目玉焼きの刺繍が入った着物に、フルーツ柄の帯を合わせて「モーニングセット」



をイメージさせるものも。参加した女子からは「カワイイ!」と歓声。兼田さんのレクチャーで、「着物の概念が覆りました」「新しい自分を開拓してみたい」などの感想もたくさんありました。おしやりもつきない、着物のホットなイベント、次回も続きます!

上質な着物を取り扱う通販サイト

## 京都wabitas

今回、右ページでコーディネートされた着物一式も京都wabitasのもの。紬・御召・小紋の正絹反物・麻着物・帯・長襦袢など、高級反物を幅広く揃えます。ショールームは事前予約制。サイトで見つけた気になる品を、手にとってじっくりと選ぶことができます。

☎075-342-2088  
(平日9時~17時)  
🕒9時~17時  
📍土・祝・年末年始



## 次回、1月24日(火) wabitasバレンタイン茶会と 着物初心者講座



決まりごとが多そう、とにかく緊張する……。お茶会といえばそんなイメージがありますが、もっと気軽に和の文化に触れてもらおうと、京都wabitasスタイリスト・兼田藍さんが、ビギナー向けのお茶会を開催しています。(定員10名のお茶会です。ご希望の方はinfo@hankei500.comまで)。

1月24日(火) wabitasバレンタイン茶会と着物初心者講座  
主催・講師: 兼田藍 (wabitasスタイリスト)  
場所: 新町三条 祥雲邸 京都市中京区三条町新町通三条下ル

お気軽にご参加ください



～文化庁京都移転プラットフォーム～

京都の文化を考える Vol.3 京菓匠 鶴屋吉信 代表取締役社長 稲田慎一郎さん

文化と伝統を継承するために、「変わる勇気」を。  
200年以上続く「京菓子」老舗の哲学。



左：京都府文化政策室 小泉慶治さん 右：鶴屋吉信 代表取締役社長 稲田慎一郎さん



QUESTION's REPORT

京都市中心部、河原町御池交通差点に誕生した京都信用金庫の新拠点「QUESTION (クエスチョン)」。本誌編集長の円城新子がパーソナリティを務める館内限定『QUESTIONラジオ×ハンケ1500m』の今回は、不登校や学校へ行きづらい子どもと、その親たちへのケアを続けるネットワーク組織「ポレポレ」の駒井亨衣さんと宅間和美さんをゲストにお迎えしました。

vol.13  
YUKIE KOMAI  
KAZUMI TAKUMA

「子どもの居場所」は  
学校だけじゃない



駒井亨衣さん (写真左)  
高校卒業後、ダイキン工業入社。1995年父の経営する株式会社ナオミ入社。2010年代表取締役役に就任。2014年学び舎傍業を開設。2020年ナオミ代表取締役会長に就任。2022年株式会社ナオミ退職。  
宅間和美さん (写真中央)  
「いばしよかふえ」「いばしよかふえ+プラス」「ほっこりかふえ」主催。  
円城新子 (写真右)：本誌編集長

令和5年3月27日に文化庁の京都移転を迎えるにあたり改めて京都の街に息づく多様な文化に触れてみたい。リレー対談『京都の文化を考える』第3回のテーマは「京菓子」。1803(享和3)年創業の老舗「鶴屋吉信」の代表取締役社長・稲田慎一郎さんとともに、京菓子が受け継いできた文化と、これからの伝統のあり方について考えます。

「江戸時代の創業から200年以上続く」「鶴屋吉信」さんは、まさに「京都の伝統」を体現されている老舗です。長い歴史がある「京菓子」は、和の文化を象徴する存在と言えます。改めて、京都の文化をどのように捉えていらっしゃいますか？

稲田：福井の小浜から出てきた初代が、御所のそばにあった禁裏御用菓子屋の一つ「口屋」で修行した後、堀川今出川の近くに店を構えたのが「鶴屋吉信」の始まりです。僕で7代目になります。

京都の文化の一番の特徴は、平安時代の宮中文化に端を発するものが、今も色濃く残っている点だと思います。新年に茶道の初金でいただく花びら餅をはじめ、もともと宮中で行われていたことが庶民にも伝わって、生活の中に文化が広まったと思います。京都は古くから神社仏閣も多く、歴史的な背景があります。そして何よりも、茶道の三千家をはじめとする家元制度がしっかりと根付いています。

そういった京都ならではの文化が培われているからこそ、京都の和菓子を指して特に「京菓子」と言っていただけの所以なのだと思います。小さな菓子の中に歴史や季節の移ろいを感じる物語が込められているのが、「京菓子」という文化と言えるかもしれません。

——時代を超えて歴史を積み重ねている、京都ならではの文化が「京菓子」の中に息づいているんですね。さまざまな価値観やライフスタイルが大きく変化している今こそ、伝統と文化を継承することの意味に目を向けたいです。

稲田：「鶴屋吉信」では、「京都のことを、もう一度学んでみよう」と、会社として京都検定の受験に取り組んでいます。これまでに約100人の従業員が京都検定に合格しました。私は趣味で自転車に乗るんですが、京都検定の勉強を兼ねて、京都の史跡や神社仏閣など約300箇所を実際に見て回りました。

春の桜の花びらの一枚一枚の色合い、踊りや歌舞伎の着物と帯の色合わせの中に、和菓子作りに通じるものを感じます。実物を見て、本物に触れることで、京都の文化を形作るものをより一層身近に感じるこ

「ポレポレ」とは、「ゆっくり」を意味するスワヒリ語。ゆっくり進むことでより深く、深い世界にいけるといふアフリカの言葉だ。不登校や学校に行きづらい子どもたちを支援する団体が集まり、2020年にネットワーク組織として設立された。コンセプトは「子どもたちの未来をつくる」。立ち上げたのは、不登校の子どもを持つ母親だった駒井亨衣さんと宅間和美さん。駒井さんは中小企業の代表取締役を務めていたとき、会社のCSR活動の一環として、町家を開放して「学び舎傍業(はたらく)」を開設。誰もが「ありのまま」で生きられる居場所をつくらうと、「自分を大切にする」をテーマにした講座などを開催している。また、宅間さんは、感受性が強く敏感な気質を持つ「HSC(ハイリー・センシティブ・チャイルド)」の我が子が不登校だった経験を通じて、毎月第3月曜に「いばしよかふえ」を開設。「子どもの居場所

は学校だけじゃない。社会とつながる選択肢はいろいろあっていい」と、「何もしなくても心地いい場所」を解放・推奨してきた。

ポレポレには、親子の相談にのる西京区の「祐の風」、茶話会や勉強会を開く上京区の「すっきり会」や、不登校の親の会を開催する下京区の「ゆるっと♪kyotobase」など、他にもさまざまな団体が所属している。「個々の団体が発信する力は限られていますが、一緒に考えれば解決できることがあります」と宅間さん。より多くの団体・個人がつながり、まだどこかで人知れず悩む子どもがいたら救いたいと考えている。駒井さんは「なんとか学校に行かせよう」と悲壮感たっぷりだったお母さんがここに来ると『楽になった』『大切なことに気づけた』と帰っていく。そういう瞬間が一番うれしい」と語る。親の元気は子どもの笑顔につながる。そう信じて活動を続けている。



行政、経済界、文化団体等のオール京都で構成する「文化庁京都移転プラットフォーム」は、文化庁と連携し、京都の文化を活かした地域活性化へ向けて、取り組んでいきます。文化庁移転に向けた取組状況等はこちら <https://bunka-iten.kyoto/>

WEBでは本記事と  
ミニコラムを公開中！  
QRコード

KOA×斗々屋×QUESTION

定期開催～zero waste farmers' Market～  
ゴミの出ない！ 人にも環境にもやさしいマーケットを開催。オーガニックな野菜、雑貨、ドーナツなどが並び、作る人・つなぐ人・食べる人がつながります。当日は、マイバックなどを持ってお越しください。

日時 1月20日(金)12:00～18:00  
2月24日(金)12:00～18:00  
場所 QUESTION 1階  
チャレンジスペース(河原町御池東南角)



様々な人の『?』が集まる場所 -QUESTION-

ここQUESTIONは様々な分野の人が集まり、人と人、事業と事業をつなげていく共創空間です。2階はミーティングや商談など、複数人数での利用が可能で、3階は静かな空間で集中して仕事ができるコワーキングスペースとなっています。創業間もない起業家やフリーランスの方など、ぜひご利用ください。



QRコード  
QUESTIONホームページ  
Facebook



# キャンドルナイトで地域コミュニティを!



同志社大学新町  
キャンパスの  
学生サークル  
SAPを訪問!



徳本帆高さん  
(副代表)



横田麻優子さん



佐々原悠馬さん  
(SAP代表)



植村森平さん



ISHIDAの学校☆REPORT

最近、  
学生が  
面白い

vol.33

はかりしれない技術を、世界へ。

**ISHIDA**

株式会社イシダ

〒601-8438  
京都市南区西九条東比永城町  
75番地 GRAND KYOTO 3F  
もよりバス停は「九条大宮」

イシダ 採用 検索

新卒採用の情報は  
こちらからご確認ください

**ISHIDA**

イシダは  
学生の活動を  
応援しています。

地域の店舗取材、清掃参加など、地元との交流も深めながら、SAPの活動は多岐にわたる。

「地元紹介の冊子づくりで店舗を取材し、地域の課題もわかってきました」と語るのは、副代表の徳本帆高さん(政策学部3年生)。入学したての横田麻優子さん(同一回生)は、夏休みに清掃活動に参加して「いつもありがとう」「がんばってるね」と住民に声をかけられ、地域の力になった実感を得られた。大学の先生や学生仲間とは違う、多様な人との交流を、メンバーは手応えとして感じている。

1年生から4年生まで、SAPのメンバー数は年々増えている。いまや「新町といえばSAP」の言葉もあるという。「これだけの人数の店舗取材、清掃参加など、地元との交流も深めながら、SAPの活動は多岐にわたる。」

「地元紹介の冊子づくりで店舗を取材し、地域の課題もわかってきました」と語るのは、副代表の徳本帆高さん(政策学部3年生)。入学したての横田麻優子さん(同一回生)は、夏休みに清掃活動に参加して「いつもありがとう」「がんばってるね」と住民に声をかけられ、地域の力になった実感を得られた。大学の先生や学生仲間とは違う、多様な人との交流を、メンバーは手応えとして感じている。

1年生から4年生まで、SAPのメンバー数は年々増えている。いまや「新町といえばSAP」の言葉もあるという。「これだけの人数の店舗取材、清掃参加など、地元との交流も深めながら、SAPの活動は多岐にわたる。」

同志社大学のある地下鉄今出川駅周辺には、今出川、新町、烏丸、室町の4つのキャンパスが点在する。そのうち少し離れた新町キャンパスは、政策学部と社会学部の2学部から成り立つキャンパスだ。この新町キャンパスを活性化させるべく生まれたのが学生サークルSAP(Shimnachi Active Project)だ。学内を盛り上げるとともに、新町の地域住民とのコミュニティ形成を目指す。

SAPは烏丸今出川のキャンパスから離れている新町で、独自の学園祭を開催しています。学内を盛り上げるだけでなく、地域と学生間の活性化を図ることを目的に、16年前に立ち上がりました」と語るのは、同志社大学政策学部3年生でSAP代表の佐々原悠馬さん。現在SAPには1回から3回生まで約140人が所属し、企画、営業、地域施設、地域店舗、広報、デザインの6つの部署に分かれている。

毎年12月に開催される独自の学園祭で

キャンドルナイトを実施し、大盛況。恒例の名物行事となった。手づくりした約1万本のキャンドルを並べ、日が暮れる頃に斉に点灯する。毎年異なるデザインにしており、幻想的なアートの世界が浮かび上がる。このキャンドルナイトは、SAPの活動の中でも最大のイベントだ。コロナ禍でイベントは自粛されたが、去年から徐々に再開され、従来は学内のみで行っていたキャンドルナイトを「出張ナイト」として外部でも行う。病院、幼稚園、老人福祉施設など、活動の範囲を広げた。

「病院の庭にキャンドルを一齐に灯したときは患者さんに喜んでいただくことができ、メンバーにとっても大きな喜びとなりました。事前に各施設に訪問して、イベントの説明をしたりと、大変なこともありましたが、どなたも笑顔で接してくださいました」と、次期代表の植村森平さん(政策学部2年生)は話す。キャンドルイベント以外にも、地



新町キャンパスを拠点に  
学生&住民参加の活動・イベントで  
地域コミュニティ形成を目指す。

地元への社会貢献活動で  
地域と学生間の活性化をはかる。  
同志社大学新町キャンパスを拠点に活動する  
学生サークルSAPを訪問した。



# いつもの患者さんを知っているからこそ、 異変を察知、とっさの救急車要請に

京都府北部にあるゆう薬局の薬剤師Uさんは薬剤師歴16年。ゆう薬局では8年目になります。

「患者さんにとって薬局は医療の最初の窓口。頼りにされているのを実感します」とUさん。最近もこんな出来事がありました。眼科に通う70代の柳さん(仮)。娘さんが「父は頑固でひねくれ者」と評する患者さんです。でもUさんはいつも柳さんの話を親身に聞き、健康についての質問や相談を受けていました。

ある日、柳さんが窓口に来て話そうとしますが、あまりにも要領を得ません。顔を見ると、いつもとは表情が異なり、片手もだらんと力が入っていない様子です。

「この症状は脳梗塞かもしれない!」とっさにそう判断したUさんは、柳さんを椅子に座らせて119番で救急車を要請。動揺しながらも、「落ち着け、ここは薬局だ。医療従事者として医師にわかるよう、柳さんの薬歴を用意するんだ」と、自分に言い聞かせ、素早く薬歴を確認すると、柳さんは

過去に降圧剤が処方されていたことがわかりました。高血圧も脳梗塞につながる要因のひとつです。Uさんはその薬歴をメモし、また他の患者さんには「今から救急車が来ます」と車の移動をお願いして、駐車スペースを確保。幸い救急車はすぐに来て、柳さんは病院へ運ばれていきました。

その夜、娘さんが薬局にお礼を言いに来てくれました。Uさんの見立て通りの脳梗塞で「すぐに救急車を呼んでくれて助かりました」と感謝しきりだったとのこと。Uさんは、安堵とともに感無量になりました。同じ薬剤師の同僚からも「普段から患者さんの状態を把握しているからできる、勇気ある対応」と感心されたUさん。「人口が少ない地域では、病院への距離が遠くなりがちです。患者さんの身近にある医療機関として役に立てたことがうれいすね」。

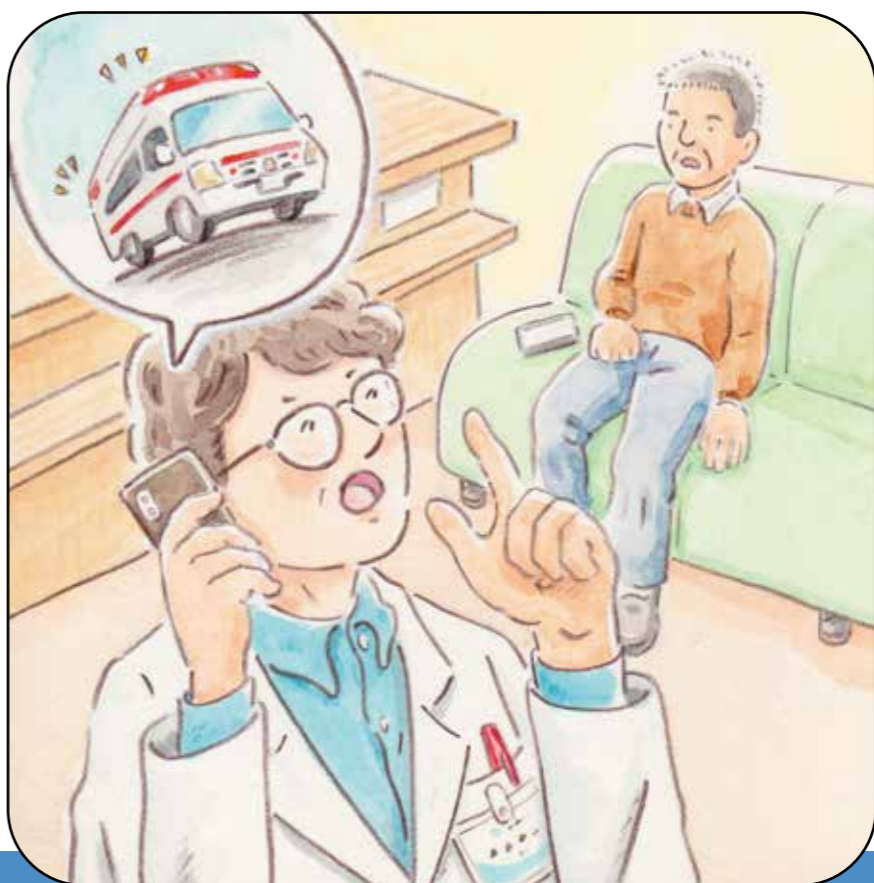
気軽に健康状態の話ができる。地域の人にとって、薬局が安心できる相談所でありたいと、今日もゆう薬局の薬剤師は患者さん一人ひとりに向き合っているのです。

先日、味噌メーカーの新商品のパッケージデザインを手掛けました。当初クライアントは「味噌は毎日食すもの」、それならば「日本人の伝統的な食文化」をイメージするようなデザインが相応しい、といった固定観念を持っておられました。しかし、本当に味噌はむかしと同じように食されているのでしょうか。コンビニで Pasta やビザ、グラタンなどが手軽に購入できる時代です。パリエーション豊富な現代の食生活の中で、味噌を食すシチュエーションも、頻度も変わってきているはず。たとえば、週に数回ほど味噌を食す世代が、他の食品と一緒に味噌を冷蔵庫に並べていると、古風な筆文字のパッケージでは違和感が生じてくる。ミネラルウォーターやジャムなどスタイリッシュな日配品は世間に数多くあります。味噌もそれと同様に扱われる商品なのではないか、と思いました。

## ゆう薬局 ハンケイ500m 物語

vol. 20

なんでも相談できる「ゆう薬局」には、お客さまとの物語があります。



### 豆知識

#### 薬剤師と薬歴

病院でのカルテ同様、薬局では薬剤服用歴(薬歴)について、患者さんとの会話での薬剤師の判断や説明内容を、毎回記録しています。患者さん来訪の際には必ず確認し、変化に気づけるようにしています。

### 誰よりもスタンダード。

### 誰よりもプロフェッショナル。

### 北川一成が少しずつ語る、

### デザインのはなし

先日、味噌メーカーの新商品のパッケージデザインを手掛けました。当初クライアントは「味噌は毎日食すもの」、それならば「日本人の伝統的な食文化」をイメージするようなデザインが相応しい、といった固定観念を持っておられました。しかし、本当に味噌はむかしと同じように食されているのでしょうか。コンビニで Pasta やビザ、グラタンなどが手軽に購入できる時代です。パリエーション豊富な現代の食生活の中で、味噌を食すシチュエーションも、頻度も変わってきているはず。たとえば、週に数回ほど味噌を食す世代が、他の食品と一緒に味噌を冷蔵庫に並べていると、古風な筆文字のパッケージでは違和感が生じてくる。ミネラルウォーターやジャムなどスタイリッシュな日配品は世間に数多くあります。味噌もそれと同様に扱われる商品なのではないか、と思いました。

非常に手間暇をかけ、開発にも時間と予算を費やされた商品でした。事前の市場調査では、この企業の「商品技術力」には消費者から既に一定の評価がありました。だから、奇を衒ったパッケージで「美味しさ」を強調する必要はありません。書体が目立ちすぎたり、過度に洒落ていることは、この企業の商品としてはかえってよくない。消費者に新商品の存在を認知してもらい、商品名が表すものを素直にイメージしてもらうためには、大きな字で読みやすく、適度なスタイリッシュさで他と差別化することが得策だと考えました。また、商品を実際に陳列した状態を想定してデザインし、パッケージの天面だけでなく、むしろ消費者がよく目にする側面が際立つよう、文字の始まり位置やフォントサイズ、キャッチの差し色に工夫を凝らしました。シンプルであつてもどこか目に留まるのは、そのためです。さらに、今回はSNSの拡散を狙ったWEB ARやテレビCMも使って、既存の顧客層を越え、多くの世代へ新しいパッケージデザインを認知的高めました。結果、関東地方では予想を上回って売上げを伸ばしました。



## 北川一成の

# デザイン 教本

VOL.25



北川一成 グラフ株式会社 代表取締役／ヘッドデザイナー  
(きたがわ いっせい) 1965年兵庫県加西市生まれ。筑波大学卒。89年GRAPH(旧:北川紙器印刷株式会社)入社。「捨てられない印刷物」を目指す技術の追求と、経営者とデザイナー双方の視点に立った「経営資源としてのデザインの在り方」の提案により、地域の中小企業から海外の著名高級ブランドまで多くのクライアントから支持を得る。2001年、書籍「NEW BLOOD」(発行:六耀社)で建築・美術・デザイン・ファッションの今日を動かす20人の1人として紹介。同年国際グラフィック連盟の会員に選出。04年、フランス国立図書館に多数の作品が永久保存される。08年、「Frieze Art Fair」に出品。11年秋、パリのポンピドゥーセンターで開催される現代日本のグラフィックデザイン展の作家15人の1人として選抜。NY ADCや、D&AD Awardsの審査員を務め、国内外で高い評価を受ける。TDC賞、JAGDA新人賞、JAGDA賞、ADC賞など受賞多数。

www.moshi-moshi.jp

お手持ちのスマホ・パソコンでラジオが聞ける!  
radikoアプリをダウンロードしよう!



「サウンド版ハンケイ500m」も  
radikoで聞ける!

毎週土曜日  
17:00~18:00  
on air



KBS京都Radio 94.9 114.3

聞き逃しても1週間以内ならタイムフリー聴取可能!  
詳しくはradiko.jpをチェック!

ゆう薬局グループ本部・宇野薬局

☎075-771-1690(本部)  
📍京都市左京区浄土寺下馬場町106

🚶もよりバス停は「錦林車庫前」!



家や建物というものは、人が住まなくなると、やばいくらいに廃屋になってしまつて、自分のことを顧みても心当たる経験がふたつほどある。

廃墟の巻

山本精一 ESSAY

半径五百米の宇宙旅行



ンハしてもえたらという算段からだった。

そして結果、その思惑は見事に両方ともはずれてしまったのだ。1ヶ月後にツアーを終え、久々に戻った自宅を前にポーゼンとしてしまった。

CD棚の前には何やら紙片が置かれていた。歯磨き粉が飛び散って付着した跡に違いない。

71年目からの決意を胸に 出町輸入食品 70年 創業 特別 Column

Story 06

今日もにぎわう

名物の試飲カウンター

店内にいつまでも置かれたカウンターの内側で、白衣姿の店員がネルドリップでたてたコーヒーを振る舞う。

1973年、本社社屋がめでたく竣工した夏の日のこと。激しい夕立のあと、常連さんが「北店から煙が上がってる」と駆け込んできた。

従道さんは、先代で創業者の父・實さんに先見の明があったと話す。

出町輸入食品のコーヒーを愛する常連さんとの信頼関係があった。

出町輸入食品は日本にコーヒーが登場し、定着する71年間を歩んできた。

出町輸入食品は、流行りに左右されることなく、今まで以上にこれからも自分たちが信じるものを提供しつづける。

いてあり、読んでみると、私の音源を聴いてみての短評が書いてあるのだった。部屋を借りたことへの謝礼のコメントも、カンパとか何も見当たらなかった。残されていたのはステイプン・キングの虚無空間だった。

ふたつ目は、10年ほど前か？ その頃アトリエに使っていた銀月アパートメントというとても古いアパートのこと。

り積もったホコリでまっ白になっていたら、ただ不思議だったのは、とても高価なアコースティック・ギターが置き去りにされていたこと、彼のことか心配になった。よほど何か退引きならない事態に陥ったのではないかと。

イラスト / 山本精一

山本精一(やまもと・せいいち) 1958年兵庫県生まれ。国内アヴァン・ポップの先駆者として知られ、86年に日本のオルタナティブ・ロック・バンド「BOREDOM S」に参加。

西木屋町のライブスペース ミングル https://mingle.localinfo.jp/ 京都市中京区西木屋町通六角下ル

アルバム絶賛発売中! 2020年発売のうたものアルバム「selfy」の原曲(原詞)集「UR TRACKS」(ウルトラックス)を、山本精一オンラインストアとライブ会場限定で販売。



BANANA to YELLOW バナナとイエロウ

宮脇賣扇庵 京都市中京区六角通富小路東入ル大黒町80番地3

出町輸入食品 本店 075-254-0663 京都市上京区 河原町通石薬師下ル柴町367

# CINEMA

## 京都シネマ おすすめ映画



## 1/27(金)公開 イニシェリン島の精霊

PG12 | The Banshees of Inisherin | 2022 | 英 | 109分 | 監督:マーティン・マクドナー

映画ファンを最も興奮させた傑作『スリー・ビルボード』から5年。ついに待ち望んだマーティン・マクドナー監督の新作が公開される。物語の舞台は内戦に揺れる1923年アイルランドの孤島。突然親友に絶縁を告げられた男をめぐる緊張感あふれるドラマが紡がれていく。彼の舞台を彷彿とさせるような会話は観ている者の感情を揺さぶり続け、唐突に訪れるクライマックスに驚愕する。

京都シネマ 中根沙絵

上映情報のご確認はこちら 京都シネマ <https://www.kyotocinema.jp/> 京都市下京区丸太町四條下西側 COCON丸丸3F ☎075-353-4723

## 京都みなみ会館 おすすめ映画



## 1/6(金)公開 セールスマン

1969 | 米 | 91分 | 監督:アルバート・メイズルズ、デヴィッド・メイズルズ、シャーロット・ズワーリン

1960年代終盤のアメリカ。金色に輝く豪華版「聖書」(現在の物価で約350ドル)を売る男達がいた。神と会社のため、教会から紹介された悩める大衆をターゲットに訪問販売で「売り込み」をする姿から、アメリカの夢と幻滅を鮮烈に描き出す。独自のスタイルでノンフィクションの世界に革命を起こし、アメリカの価値観に深く根ざした消費主義について映画史上最も深く洞察した画期的ドキュメンタリーが、半世紀以上の時を経て日本公開!

上映情報のご確認はこちら 京都みなみ会館 <https://kyoto-minamikaikan.jp/> 京都市南区西九条川原町110 ☎075-661-3993

# QUIZ

## 京都人クイズ

本物を知る京おんなが本誌の内容から1問を出題します! 答えは必ず、本誌に書かれています。じっくり読んで、答え下さいね!

Q TOWA 株式会社 が協賛する、学生演劇を応援するWEBサイトの名前は?

問題を解くと抽選で素敵なプレゼントが当たります!

●京都シネマ 映画鑑賞券 3名様 にプレゼント!

出題の答えと、①年齢性別 ②ハンケイ500mの入手場所 ③面白かった頁 ④最近のマイブーム ⑤希望するプレゼント、その他感想やご意見などございましたらお書き添えの上、応募先までメールをご送信下さい。正解者には抽選で商品を提供いたします。当選者には直接メールにてご連絡いたします。※応募の段階で名前や住所などの記入の必要はありません。※携帯メールアドレスからの応募の際、エラーが起きる場合がございます。【answer@hankei500.com】からのメールを受信できるように設定をお願い致します。

応募先: answer@hankei500.com

締め切り: 2023年3月1日 am0:00

前回の答 ●宝が池公園

## ハンケイ500m vol.71 2023年1月13日発行

企画・編集・営業・制作: 株式会社 Union.a 刀袿美沙 鈴木敦子 中岡暁子 堀川麻美 中山みゆき 奥 玲奈 北原靖浩 山田梨世 田代佳世 鈴木穂乃 撮影: 大山雄大 坂井保夫 辻 正美 表紙絵・ロゴデザイン・イラスト: 森 華 デザイン・データ制作: デザイン・データ制作: 八木義明 (A-vik) 印刷: 株式会社アイ・サポート 土山印刷株式会社 配布協力: 株式会社実業広告社 Kiyu工房

ライティング・校正: 栗田京子 中野ひろみ 長尾よう子 吉田志帆 新海美保 協力: 京都市交通局 京都新聞社 KBS京都

次号は2023年3月10日発行予定です! 南下します!

市営地下鉄ラック以外の設置箇所の確認やバックナンバーはHPからどうぞ!

[www.hankei500.com](http://www.hankei500.com)

# INFORMATION



## Question 17

編集長: 最近、声優さんに興味津々です! どんな風入門すれば良いでしょうか?

## Answer

ちやいか: てっとり早いのは「銀河英雄伝説」とか、「らんま1/2」とか「銀魂」とか、豪華声優盛り沢山の長編アニメを観ると幸せです。ヤン・ウェンリーいい声だなあ、富山敬さんていうのか…え!! 初代友蔵おじいちゃん(ちびまる子ちゃん)だったの!? 確かに同じ声質だけど…はあ、これが芝居の幅かあ。と、楽しんで推しを見つけましょう。僕のはびた(ドラえもん)は健やかに、ドロゴン様(ヤッターマン)はセクシー&快活に、クロディア(超時空要塞マクロス)は知的に演じ分ける小原乃梨子さんや、松田さん(YAWARA!)、ムース(らんま1/2)、土井先生(忍たま乱太郎)、デュオ(新機動戦記ガンダムW)、玄奘三蔵(最遊記)、無惨様(鬼滅の刃)etc..僕の人生の隣にあった大切な作品に、素敵な声優さんへ敬意を込めてお話ししています! そして! 声優さんにハマったら、楽しいのが何といても声優ラジオ!! もう行数も無いので簡潔にオススメいこう!! 『黒田崇矢&大塚明夫のKnock Out Voice!!』激渋ヴォイスの二人が洗濯の話とかしてただけでもうノックアウト! 男子高校生の日常Webラジオ『男子高校生の日常会話』鈴木(健一)さんが杉田(智和)さんに冗言感出して持壇トークしてんの激萌え!!

編集長: ヤンの声はあさりちゃんのお父さんやんね! ちやいか: 軽妙な演技でキャラクターに生き生きと命を吹き込む素晴らしい方でしたね。

※上記はあくまでもサブカルオタクの独断と偏見です。



ADちやいか(Twitter: @AD22897751) 同志社大平・葉バイショップ店長、ラジオパーソナリティ(FMおとくに)、毎週放送中『RadioBoozeK(水曜夕方15:00-16:29)』『ADちやいかのベースメント・テープス(月曜夜20:30-21:58)』はリスラジ(無料アプリ)で、全国どこでも聴取できます。 ●包子[pico][pico]PAOZU ●現代アート作家はかなしん(Instagram: @kanashin)の創作コンビ 画書き [ゆりい] ●グブブー・ドヌーブさん (Instagram: dubreenu\_donuue)とのバンド



伝説のバンド「はっぴいえんど」誕生、背景、音作りに迫る一冊! 細野晴臣、大滝詠一、松本隆、鈴木茂による「はっぴいえんど」は、言わずもがな日本のロックバンド史に大きな影響を与えたグループ。1960年代~70年代初頭にかけて、彼らがどのようにして、あの魔法のような音楽を生み出し、それが当時の風景にどう共鳴していったのか。膨大な資料や関係者へのインタビューをもとに、「はっぴいえんど」の正体を、パール兄弟のサエキけんぞうと、はっぴいえんどと人脈とも交流がある評論家、篠原章が解き明かす一冊。

はっぴいえんどの原像 サエキけんぞう(著) / 2,200円 / 2023年1月20日発売

サエキけんぞう アーティスト・作詞家。1980年『ハルメンズの近代体操』でデビュー、86年パール兄弟『未来はバル』で再デビュー、2003年『シシ頭』でフランス・デビュー。作詞家として、沢田研二、モーニング娘。、サディスティック・ミカ・バンド、他多数に提供。著書『歯科医のロック』(角川書店)他多数。12年著書『ロックとメディア社会』(新泉社)でミュージック・ベンクラブ音楽賞受賞。最新刊『エッジな男 ムッシュかまやつ』(共著・リットーミュージック/2017年)。

京都新聞と本誌によるコラボWEB 「ハンケイ京都新聞」にて、大人気連載中! 「サエキけんぞうの京都音楽グラフィティ」

篠原章(しのはら・あきら) 1956年生まれ。大東文化大学教授などを経て評論家。日本のロックと沖縄問題が主たるテーマ。著書に『J-ROCKベスト123』(講談社/1996年)、『沖縄ナショナル読本』(共編著・講談社/2002年)、『日本ロック雑誌クロニクル』(太田出版/2004年)、『沖縄の不都合な真実』(共著・新潮社/2015年)他。

ビートたけし、イッセイ・ミヤケ、明和電機など、これまでヤノベは現代アートの作家だけでなく、多くの個性的なアーティストたちとコラボレーションを重ねてきた。そのひとつにアーティストでもあり、アーティストでもある増田セバスチャンと共作した琳派400年祭「PANTHEON」神々の饗宴」展がある。



## ヤノベケンジの世界から語る 現代アート vol.29

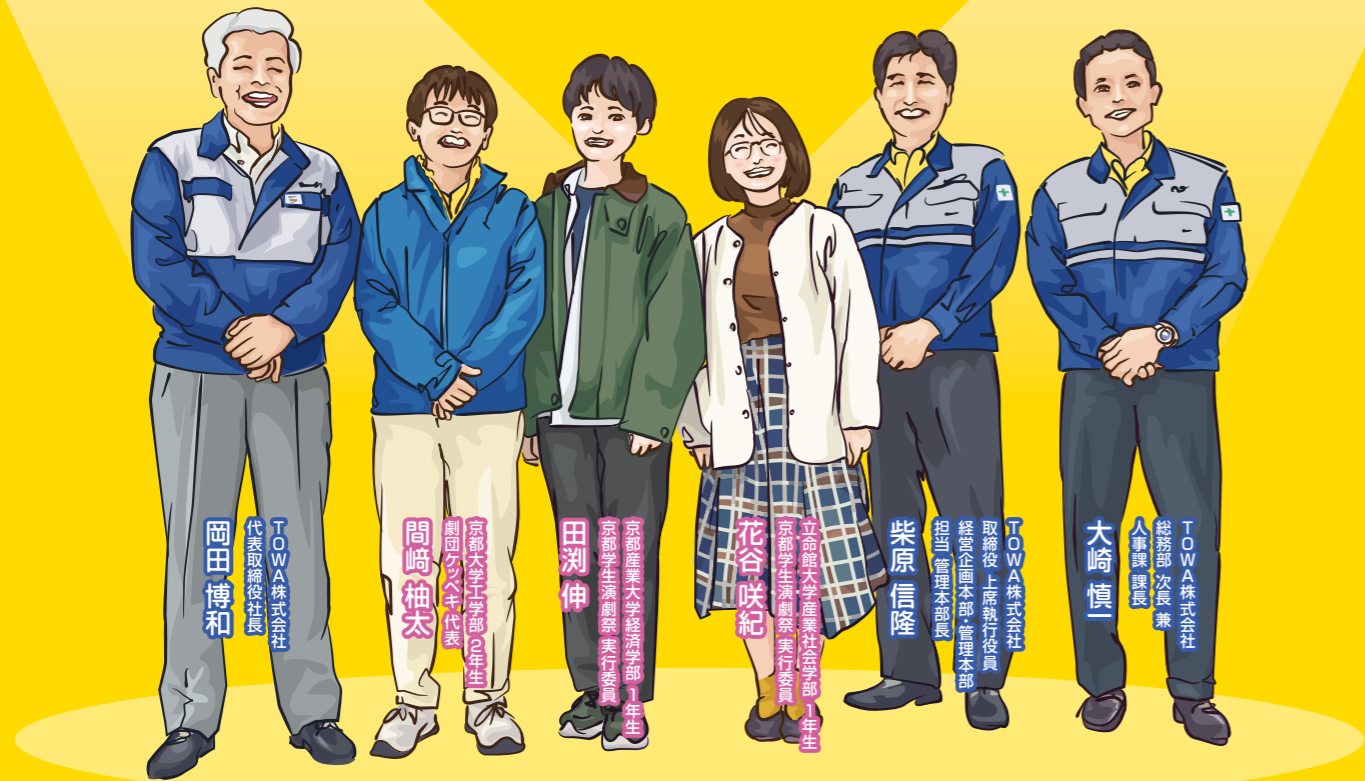
浮かへた。実は宗達は、風神雷神を描く際、三十二間堂にある慶派仏師が制作した彫刻「風神雷神像」をイメージし、水の起源である風雨をもたらし、雷神を表現した。また、宗達がモチーフにした三十三間堂の両脇にある「風神雷神像」とも神の手で観音立像の観音菩薩の中央にも、観音立像が鎮座しているように、ヤノベの作品の真ん中にも、千手観音坐像に代わる象徴的な存在を配置しようと考えた。それが、ローマ神話の豊穡の女神をイメージした「雷神」に見立てたのは、雷を発生させる自身の作品「ウルトラ・黒い太陽」(2009)。風神には、風力発電で水を吸い上げ噴き出す彫刻「風神の塔」を制作、生命を育む水の循環と変化をイメージし、水の起源である風雨をもたらし、雷神を表現した。また、宗達がモチーフにした三十三間堂の両脇にある「風神雷神像」とも神の手で観音立像の観音菩薩の中央にも、観音立像が鎮座しているように、ヤノベの作品の真ん中にも、千手観音坐像に代わる象徴的な存在を配置しようと考えた。それが、ローマ神話の豊穡の女神をイメージした「雷神」に見立てたのは、雷を発生させる自身の作品「ウルトラ・黒い太陽」(2009)。風神には、風力発電で水を吸い上げ噴き出す彫刻「風神の塔」を制作、生命を育む水の循環と変化をイメージし、水の起源である風雨をもたらし、雷神を表現した。また、宗達がモチーフにした三十三間堂の両脇にある「風神雷神像」とも神の手で観音立像の観音菩薩の中央にも、観音立像が鎮座しているように、ヤノベの作品の真ん中にも、千手観音坐像に代わる象徴的な存在を配置しようと考えた。それが、ローマ神話の豊穡の女神をイメージした「雷神」に見立てたのは、雷を発生させる自身の作品「ウルトラ・黒い太陽」(2009)。

京都駅八条口から徒歩7分! 開放的なコワーキングスペース。 WACOAL STUDYHALL KYOTO 「ワコールスタディホール京都」の詳細はこちら

# 学生演劇 応援団

学生演劇応援団 WEBサイト開設!  
協賛のTOWA株式会社に学生が訪問!

「大学の街」と呼ばれる京都には多くの学生演劇グループが存在し、それぞれが個性豊かな舞台表現に取り組んでいます。京都を代表するサブカルチャーの一つともいえる学生演劇を応援すべく、今年の春、TOWA株式会社協賛のもと「学生演劇応援団」が立ち上がりました! そこで、演劇に携わる学生たちを代表し、劇団ケツペキ代表の間崎柚太さん、京都学生演劇祭実行委員の花谷咲紀さん、田淵伸さんが、TOWA株式会社を訪れました!



TOWA株式会社  
代表取締役社長  
岡田博和

京都大学志望部(2年生)  
劇団ケツペキ代表  
間崎柚太

京都産業大学経営学部(1年生)  
京都学生演劇祭実行委員  
田淵伸

立命館大学産業社会学部(1年生)  
京都学生演劇祭実行委員  
花谷咲紀

TOWA株式会社  
取締役 上席執行役員  
経営企画本部・管理本部  
担当 管理本部長  
柴原信隆

TOWA株式会社  
総務部次長兼  
人事課課長  
大崎慎

**間崎**：この度、TOWAさんが応援・協賛してくださり、「学生演劇応援団」のサイトが立ち上がりました。コロナ禍で希薄になっていた横のつながりも新しく生まれて、とても嬉しいです! 本当にありがとうございます。これまでになかった、一目でわかる公演情報のカレンダーも活用しています!

**田淵**：僕は、高校時代に演劇部に所属しており、大学ではコロナ禍で公演の制限も多いため、演劇祭の実行委員を通して演劇に関わり始めました。TOWAさんは9月に開催された京都学生演劇祭にも協賛してくださり、本当にありがとうございました。改めて演劇の楽しさを感じています。

**岡田**：皆さんにそう言っていたら、嬉しく思います。私は演劇に詳しいわけではないのですが、同じ芸能つながりという、マレーシアの工場竣工式に、ご縁をいただき、京都から雅楽奏者をお呼びしたことがあります。

**一同**：えー!!

**花谷**：すごい行動力ですね。演劇祭では、今年新たにできたTOWA賞を受賞した団体の嬉しそうな顔も忘れられません。実行委員として、とても嬉しかったです!

**間崎**：演劇は稽古の時間もお金もかかるので大変ですが、応援していただいているとモチベーションが上がります。

**花谷**：学生演劇を応援してください。TOWAさんから、私たちに何か望まれることはありませんか?

**岡田**：とにかく元気で、学生時代を謳歌することですね。それがすべてのスタートだと思えます。みなさんが元気で楽しく、頑張っている様子を見ることで、勇気や元気をもらっている人もたくさんいるはず。コロナ禍で、うまくいかず大変な思いもされていると思いますが、自分が楽しいと思えることをぜひ継続してください! きつと将来の糧になります。

**一同**：ありがとうございます!

## 学生演劇応援団とは

学生演劇に携わるさまざまな学生にスポットを当てた特集記事をはじめ、「京都で生まれた舞台芸術の灯火を守りたい」と生まれた「THEATRE E9 KYOTO」とも連携し、プロの演出家や舞台監督などのインタビュー記事を連載形式で紹介。また、学生演劇の公演情報も掲載し、「今日、京都で観られる学生演劇」をリアルタイムでご案内します。



京都の学生劇団を楽しもう!  
「TOWAアワード」開催!  
詳しくは学生演劇応援団  
サイトをご覧ください!



ホームページは  
こちらから



# 踏み出せ! 「ガクモン」の未来 大学ラボ最前線 ~番外編~

同志社大学 赤ちゃん学研究センター  
板倉 昭二センター長

## 「赤ちゃん学」とは?

同志社大学 赤ちゃん学研究センターの取り組み



赤ちゃん学ではヒトの「こころ」や「からだ」に、遺伝や環境がどの程度、どのように影響するのか、といった発生・発達メカニズムの解明を目指しています。

### こころとからだの発生・発達メカニズムの解明



環境省「エコチル調査」の京都ユニットとして活動に参加(右)

赤ちゃん学では産婦人科学、小児科学、発生学、神経科学、倫理学、ロボット工学、発達科学、保育学、教育学など、幅広い学問領域を融合させ、発生・発達に対して多角的にアプローチします。



赤ちゃんの視線を自動で計測できる視線計測装置を使って調査(上) 赤ちゃん調査の様子(ページ右)

### 異分野融合

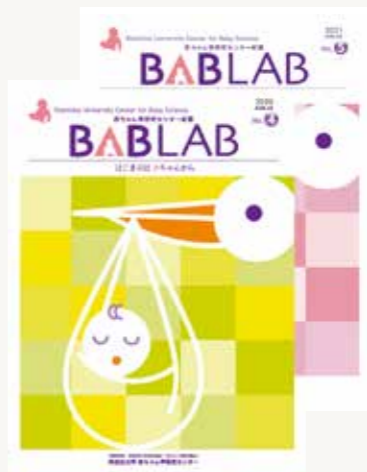
赤ちゃん学ではヒトのはじまりである胎児・乳幼児を中心に成人までを対象とし、身体、行動、生理状態、神経活動、認知能力などを調べます。

### 胎児期から成人期



### 社会還元型研究領域

赤ちゃん学では、社会・現場からニーズを抽出し、そのニーズに関して研究・調査を行い、その成果を社会・現場へと還元することにより、地域との信頼関係の形成や、子どもの発達に寄与することを目的としています。



紀要「BABLAB」の発刊(上)や一般向けの講座やセミナーを開講(右)



### 文部科学省 共同利用・共同研究拠点 「赤ちゃん学研究拠点」

赤ちゃん学研究センターでは、赤ちゃん学との連携を希望する外部研究機関や企業等と共同利用・共同研究を実施しています。興味のある方はセンターHPをご覧ください。



詳しくはこちらから



ホームページはこちらから



酒囃し × ハンケイ500m コラボ記事

# 京都の行事食研究家に聞いた おせち料理のアレンジとお酒の囃し



小宮理実さん

京都を拠点に第一線で活躍されている匠が、お酒の楽しみ方を語るシリーズ。今回は、おせち料理・行事食研究家の小宮理実さんに、おせち料理を最後まで美味しくいただく簡単レシピと、お酒とのあわせ方についてお聞きしました。

おせち料理には「神様へのお供えもの」という意味があり、お下がりをいただくことでお力を授かり、1年の健康と繁栄を祈願するもの。その意味を踏まえ、基本的な準備をすればよいと、小宮さんは語ります。

おせちを堪能した後は、残った料理を簡単にアレンジしてお酒の肴に仕立ててみてはいかがでしょうか。洋のエッセンスを加えた料理には、爽やかな辛口で焼酎のうまさ引き立つ「タカラcanチューハイ」が好相性です。ほんのひと手間で、モダンに様変わりしたアレンジ料理とお酒を楽しんでみませんか。

※諸説あります。

知ること、お酒がもっと楽しくなる。

宝酒造presents



記事はこちらから読めます。

[https://sakabanashi.takarashuzo.co.jp/cat2/osechi\\_230106](https://sakabanashi.takarashuzo.co.jp/cat2/osechi_230106)



酒囃し × ハンケイ500m コラボ記事

次回テーマは「味噌と酒」。  
2月3日(金)アップ予定です。  
お楽しみに!



<https://sakabanashi.takarashuzo.co.jp/>

## 酒囃しとは

お酒の楽しみ方を文化・知識・店・想いの4つの角度から伝える、宝酒造の情報サイト。読むと今宵の1杯が楽しくなる! お酒好き必見の熱いコンテンツは一見の価値あり。



岡田博和

ものがたり

Vol.05

# 切り結んだ「約束」の一步、 アジアから世界へ。

世界で初めてプレスモジュールを着脱可能としたTOWAの半導体製造装置「Yシリーズ」は、1994年11月に市場投入されるや否や、瞬く間に業界を席巻した。発売開始から2年あまりで販売台数は500台を超え、業界でも類例を見ない「爆発的ヒット」を記録する。これを契機にTOWAは、独自の技術に裏打ちされた先駆的な装置を手がける日本の半導体製造装置メーカーとして、存在感を増していく。「Y2K」と呼ばれた西暦2000年を控え、世界の半導体需要はなお拡大を続けていた。90年代に始まった半導体の設計と製造を別々に行う水平分業化の進展は、半導体産業の構造を大きく変えようとしていた。韓国や台湾の新興メーカーが注目を集めるなか、欧米の企業も次々と東南アジアに生産拠点を設けていく。

大きな成長可能性を予感させて、アジア圏の半導体産業の胎動が始まっていた。その中心とも言えるシンガポールで、岡田博和は次なるミッションに挑んでいた。

アジア圏での半導体産業の成長を見据え、かねてからTOWAは新

な生産拠点の開設を構想していた。研究開発から設計・製造、保守メンテナンス、営業、顧客のアフターサービスまでを統括的に行う「TOWAAP(アジア・パシフィック・センター)」の建設だ。岡田は責任者であるマネージング・ディレクターとして、この地で実現に向けて奔走していた。

「顧客である半導体メーカーとは『TOWAはメイド・イン・ジャパンだから信頼を置く』ということ、これまでの取引を築いてきた面がありました。顧客からは『いくらTOWAでも、シンガポールでは土台無理な話だろう』と難色を示され、懐疑的な声が大半でした。」

営業担当として豊富なキャリアを重ねてきた岡田にとって、顧客の反応はある意味で「想定範囲内」でもあった。顧客へのあいさつ回りと同時に、岡田は一つの「約束」を取り付けていく。

「自分が全責任を持って、あなた方が求めるものを提供する。もし約束が果たせなかった時は、私の首を切つたらい。この首はあなたに委ねるから、とりあえず私を信用してほしい。」

まもなく完成する「TOWAAPセンター」は、まだ何の実績もない。しかし、岡田には「確かな思い」があった。単なる海外工場の新設ではなく、世界に羽ばたく「ミニTOWA」を作り上げていく。「アジアの中で『メイド・イン・TOWA』のものづくりを可能にする」という熱意を胸に、岡田はビジネスの最前線に真剣勝負に臨んだ。自らの首を賭し、捨て身の覚悟で踏み込んだ「約束」の一步が、やがて勝機を開く。

1997年11月25日、シンガポール副都心のジュロン・イースト地区インターナショナル・ビジネスパークに「TOWAAPセンター」が竣工する。操業を始めたその日から、半導体製造装置や金型の製造に取り掛かった。岡田が受注してきた直取引での注文だった。

2000年代に入ると、アジア・太平洋州の半導体市場は急激な成長期を迎える。半導体需要の多様化と拡大を背景に、製造メーカーは設備投資を加速する。「メイド・イン・TOWA」のものづくりが、アジアから世界へと大きな躍進を遂げていく。

TOWA株式会社  
代表取締役社長  
岡田 博和



TOWA株式会社

☎075-692-0250

📍京都市南区上鳥羽上調子町5番地

<https://www.towajapan.co.jp/>

🚏もよりバス停は「市民防災センター前」

お酒は20歳を過ぎてから。ストップ飲酒運転。妊娠中や授乳期の飲酒は、胎児・乳児の発育に悪影響を与えるおそれがあります。お酒は楽しく適量を。のんだあとはリサイクル。🍷

15<sup>th</sup> anniversary 旅色



コラボ別冊公開中!



Published on the web!

読みたい人はこちら!

無料で読める電子雑誌  
旅色 FO-CAL 京都府



京都府