

# ハンケイ500m

vol.  
**070**  
2022

自分たちの足で見つけた、オリジナルな情報。  
本物を知る「京都人」のためのフリーマガジン。

今号のバス停

市バス

でまちやなぎえきまえ  
**出町柳駅前**

**TAKE FREE**



サウンド版  
ハンケイ500m

仲良しのパートナーと見つけた  
ずっとやっていけること

ハンケイ500mの  
間におまかせ  
右の500mハンケイ  
500m



Photo: 表恒匡





# 想いをつなげる、想いをひろげる つながるプロジェクト 活動ご報告!!

## 近距離モビリティ「WHILL」取り扱いスタート!



トヨタカローラ京都が、近距離モビリティ「WHILL」の取り扱いを京都のトヨタ系ディーラーで初めてスタート! 聞き付けた「ハンケイ500m」編集部Yが、MOMOテラスサテライトショールームを訪ね、さっそく試乗しました!

思わず「カワイイ!」と声をあげました。「WHILL」は電動車いす扱いと聞いていたのですが、想像していたよりも、フォルムが驚くほどスタイリッシュ! すぐ乗りたくなり、試乗してみると運転操作もすごく簡単でした。スピードは4段階に調節でき、時速6km以下でゆっくりと歩道を走れます。ハンドルから手を離すと、その場ですぐにストップと車体が停止。これなら免許を返上された高齢者の方でも、安全に乗れそうです。一般的な自走用車いすよりも、かなり小さなタイヤが4つ付いていて、横からも乗り降り可能。特殊な前輪によりその場で回転でき、狭い場所での小回りも楽々です。細部までこだわりを感じる機能とデザイン。画期的なこの乗り物に、トヨタカローラ京都企画室

歩道を  
走る

生活をもっと楽に、便利にする!

# 近距離モビリティ「WHILL」

▶ハンケイ編集部の試乗レポート!



4輪のスクーター  
「WHILL Model S」

折りたためる軽量モデルの  
「WHILL Model F」



段差5cmを楽々乗り越える  
走破性をもつ  
「WHILL Model C2」



- サイドのパネルは、カラーバリエーションがあり、自分の好きな色にカスタマイズ可能!
- 大容量で持ち運べるバッテリー。家庭用コンセントで充電可能。

の田中さんも惚れ込んだといえます。「見た目はオシャレで乗り心地も快適な「WHILL」は、多くの人に気に入っていただけたと思います。私たちは「WHILL」を、生活を楽にする新しい乗り物」と考えています。多様なお客様のニーズに合わせると思い、いち早く取り扱いを開始しました。自分の足のように「WHILL」をスイスイ乗りこなし、ショールームの中を走りまわっていると、あまりにも楽しくて時間を忘れてしまいます。容量の多い荷物カゴもついているから、日々の買い物にもとても便利です。すでに、広大なMOMOテラスのショッピングモールの中を、楽々と買い回りされている方も多くいます。MOMOテラスサテライトショールームでは、「WHILL」の試乗体験を実施。ぜひ一度、足を運んでみてください。

「WHILL」試乗体験実施中!!

MOMOサテライトショールームのイベント情報はこちらから▶▶▶▶▶



# キム兄の 京都人 あるある



京都出身の木村祐一が、京都人特有のあるある話をご紹介します!



「京都は風情があつてよろしなあ」「ほんまやねえ」中学時代、野球部のエースとサードの当時の会話です。歩道橋で東山の紅葉を見ながらの。私自身は紅葉に對しての感動には思い当たらない少年時代でした。でも、でもですよ、そんなもんちやいますのん!? あの2人とは今だに交流ありますけど、やっぱり当時からなんか悟つたような、そんな優しい大人になつてはりますわ。尊敬せなあかん。桜は好きでしたよ。でも紅葉は、葉っぱが枯れていくだけの事、なんて思つてたから。だから偏屈や、揚げ足取りや、言われてこの商売やっつんのかも知れませんがね。ま、人それぞれ、の一言で片付けて恐縮です。

紅葉といえばズバリ「紅葉パラダイス」滋賀県にあった総合娯楽施設やね。途中、お化けホテルと呼ばれた名所(?)通つて遊びに行きます。串カツ、焼きそばなどを食べながら、様々なショーを観ます。僕ら子供は絨毯敷きの床を走り回ります。疲れたらジャングル温泉へ。今もあつたら週一で行きたいわあ。

vol.33 紅葉パラダイス

よしもと 祇園花月

木村祐一さんも出演している「よしもと祇園花月」では漫才、落語、新喜劇など生の「笑い」を間近で体感してたっぷりと笑っていただけます。くわしくは「よしもと祇園花月」で検索してください!!

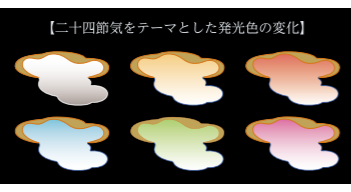
## 今年の冬も「四条 洛中洛外雲海図」が四条通を彩ります!

今年で4年目となった、四条繁栄会のアーケード装飾。「洛中洛外図」の金雲をモチーフにデザインされた装飾が、冬の風物詩として烏丸通から四条大橋西詰までの四条通を華やかに彩ります。アートプロデュースは、光や映像によるパブリックスペースでのアートを世界で披露する高橋匡太氏。様々な美しい色彩で発光する雲形のパネルは172組344枚。人々が行き交う四条通の様子はまるで現代の「立体洛中洛外図」です。前期のクリスマスバージョンと、後期の新春バージョン、それぞれ配色が変わる2つのパターンをぜひお楽しみください!



- ★前期(クリスマスバージョン) 令和4年11月1日(火)~同年12月25日(日)
- ★後期(新春バージョン) 令和4年12月26日(月)~令和5年1月30日(月)

高橋匡太(たかはしきょうた) / 1970年京都生まれ。1995年京都市立芸術大学大学院美術研究科彫刻専攻修了。国内外で、光や映像によるパブリックプロジェクト、インスタレーション、パフォーマンス公演など幅広く活動を行う。東京駅100周年記念ライトアップや、二条城などの建築物ライティングプロジェクト、「夢のたねプロジェクト」など大規模な参加型アートプロジェクト、京都市セラ美術館の外観照明の演出などを手がけている。



加盟店はこちらで検索!

四条繁栄会商店街振興組合  
四条烏丸 ← 四条大橋 TEL.075-221-2408

四条繁栄会 検索

## トヨタカローラ京都 株式会社 | トヨタカローラ京都 検索

上堀川店 / 山科店 / 円町店 / 桂店 / 乙訓店 / 吉祥院店(ウェルキャブステーション) / 伏見店 / 醍醐店 / 宇治店 / 城陽店 / 福知山店 / 舞鶴店 / 京丹後店 / 木津川台店 / 京田辺店 / 八幡店 / 亀岡店 / 伏見マイカーセンター / 八幡マイカーセンター / MOMOサテライトショールーム

※新型コロナウイルス感染症対策として各ショールームでは、マスクの着用と消毒液の設置、定期的な換気を行っています。



# ハンケイ500m vol. 070 2022

自分たちの足で見つけた、オリジナルな情報。  
本物を知る「京都人」のためのフリーマガジン。

いわゆる「京都人」と呼ばれる人々は、かなりのこだわり屋です。行列やブランドにまどわされない審美眼で、いつも自分の「お気に入り」を発見しています。そんなみなさんに満足と納得をもらえるフリーマガジンを目指したい。私たち編集部は、京都の土壌における「職人」というキーワードに着目し、あるバス停から半径500mの円内をくまなく歩きます。そして、独自の哲学、ポリシーを持

った「職人」気質の方々を発見し、取材して巻頭で特集しています。このコンセプトのもと、特集以降の全ページも、編集部が興味をもち、確かめて、感動や衝撃を受けたことだけを掲載しています。『ハンケイ500m』には、私たちがお知らせしたい、オリジナルな情報が詰まっています。他のどこにもないフリーマガジンを存分に楽しんでください。



今号の表紙 【絵】 森華

### Best Partner

ふたつの川が合わさって、ひとつの大河となる。古いおと神のように結びついて、人生の新たなあめつちを創りだす。なんにせよ、Best Partnerとはそういうものだ。ときに心にかかわなくても、自然にいつものこちよい流れに戻ってしまふ。



表4	『Moonlight Club in 長寿庵』……はひふのか	表2	つながらるプロジェクト……トヨタカローラ京都
表3	岡田博和ものがたり……TOWA	01	キム兄の京都人あるある……四糸繁栄会
44	酒断……宝酒造	02	植物の恵みがたっぷりの保湿クリーム……ANBAN
43	半徑五百米の人情紙風船山本精一ESSAY……宮脇貴郎庵	04	The Beauty of Society……ワコールスタディホール京都
42	出町輸入食品 創業70年特別Column	06	つなぐ食堂
41	京都シネマ・京都みなみ会館・ADちやいかの股割り50mm・京中	08	レンタサイクルえむじか
40	京都カルチャー・ルネサンス【現代アート】ヤノベケンジ……ワコールスタディホール京都	10	多佳
39	北川一成のデザイン教本……KBS京都	12	花m
38	ゆう薬局ハンケイ500m物語	14	LUSH LIFE
37	歩きたくなる靴を履こう……フットクリエイト	16	バス停コラム「出町柳駅前」……見慣れているせいか、これが普通だと思っています
36	踏み出せ！「ガクモン」の未来 大学ラボ最前線……同志社大学	17	翼くんの1日券のススメ
34	インダの学校☆レポート	18	出町柳にある学生にうれい！インタビュー探訪……フラットエージェンシー
32	『Moonlight Club in 長寿庵』上映記念座談会……はひふのか、京都みなみ会館	19	きょうの挑戦者たち……三洋化成工業
31	HANKEI CHECK IT OUT!	20	知っておきたい着物のあれこれ……京都wabitas
30	QUESTION'S REPORT……QUESTION	22	お菓子コラム「このあたりが京都っぽい」……聖護院ハッ橋総本店
28	宝が池公園交流会についてみた……京都市建設局みどり政策推進室	23	京都の文化を考える……京都府
27	思い立ったらすぐ行ける京の里山……高雄やまざき	24	家の中で楽しむ京都……京中ORiWA・京の温所
26	さわともかグルメレポート……京都陣屋	26	家の中で楽しむ京都……京中ORiWA・京の温所

## 特集 出町柳駅前 から半径500mを歩いてまわる。



大棗(タイソウ) 保湿効果

紅花(ベニバナ) 血行促進効果

大豆(ダイズ) 保湿効果

アーティチョーク 毛穴の引き締め

### point.1 27種類の和漢植物エキス配合

選び抜いた27種類の和漢植物を配合しました。成分が壊れてしまわないよう、加熱はせず時間をかけて丁寧に調整、和漢の特性を考えバランスよく仕上げました。

### point.2 手間いらずのオールインワン

洗顔後のケアはこのクリームひとつあればOK! 乳液のような軽いつけ心地で、化粧下地としても使えます。健康なお肌をもっと元気に、乾燥が気になるお肌はしっとりやわらかに。幅広い層の方に使えます。

### point.3 月桂樹の香りで爽やかな使い心地

ローレル(月桂樹)のアロマオイルをメインにした、スパイシーで甘い異国を思わせる香りです。直観力を高め、集中力アップや健忘症にも効果的。さらにラベンダーや和漢が混ざり合い、上品な香りになっています。

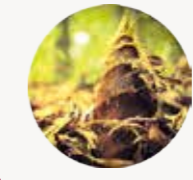


ANBAN 保湿クリーム 60g 5,280円(税込)

### こんなスペシャルな成分が入っています!



**リンゴ幹細胞エキス**  
リンゴ幹細胞は主に「ウトビラー・ストラウバー」と呼ばれる、長期保存しておいても腐敗することがない希少リンゴから抽出したものです。肌細胞の活性化を促し、肌のターンオーバーを正常化、新しい肌の生まれ変わりを促進するという効果が期待されています。



**タケノコ皮エキス**  
タケノコの若芽の外皮から水抽出した成分。ヒアルロン酸やコラーゲン等、真皮成分の合成促進により、お肌にハリを与え柔軟性を高める効果が期待されます。また、ふくらとしたハリのある肌へ導く事でシワ・たるみを防ぐといわれています。

### 私も愛用しています!

使っていてもすぐ伸びるから全然無くなりません! 顔はもちろんなのですが、使い続けたら仕事柄カサカサだった手もめちゃうくらい綺麗になりました! 驚いています!! 嬉しいです!! 岐阜県 ふくにゃん様(30代)(個人の感想であり、製品の機能を示すものではありません)

毎日通いたくなる居心地のよいスーパーをご存知ですか?

## マツヤスーパー

求人情報はこちらから

**株式会社 京LOCO**  
☎075-312-2677  
<https://www.kyo-loco.co.jp/>

●京都市右京区西院安塚町24  
E-mail: info@kyo-loco.co.jp  
もよりバス停は「四条中学前」

KBS京都ラジオ番組  
「サウンド版ハンケイ500m」に  
わたしたちANBAN姉妹も出演しています!



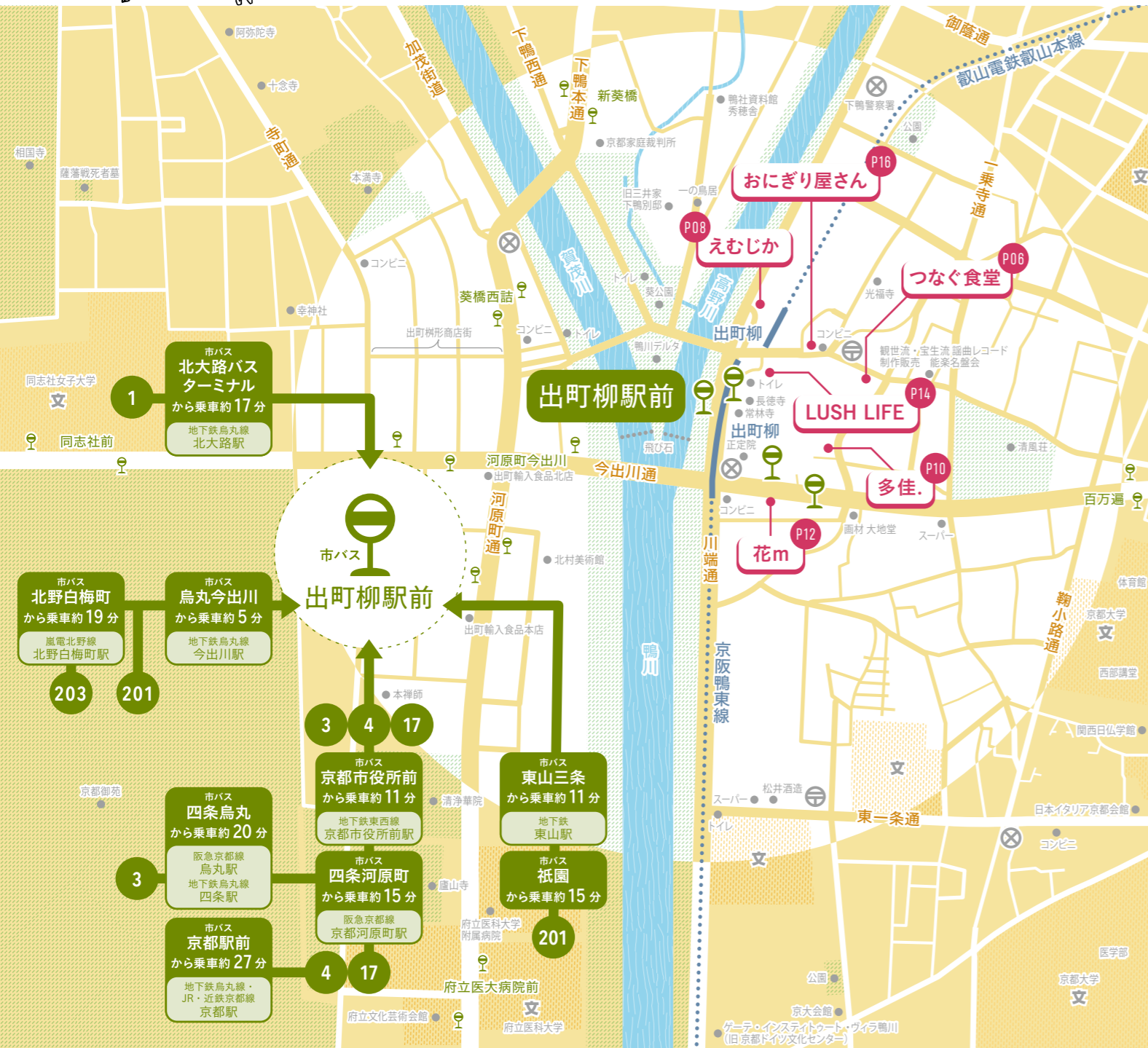
# 出町柳駅前

から半径500mを歩いてまわる。

鴨川デルタの東側、「出町柳駅前」のバス停は、京阪電気鉄道と叡山電鉄のまさに駅前。朝夕は通勤通学の往来が多く、最近では観光客も増えて賑わいをみせる。

商店が多く立ち並び、それぞれの店主がまた個性적이다。最愛のパートナーと一緒に、ずっと営んでいけるしごとを見出し、穏やかに楽しく店を営み、訪れる人を幸せにしている。

〔協力〕京都市交通局  
まちなかへは  
便利な公共交通機関で!



お金を渡すのではなく  
稼ぐ仕組みを渡す

# The Beauty of Society

WACOAL STUDYHALL KYOTO PRESENTS |

感性、知性など内面の「美」に加え、社会のありようの「美」を目指す「ワコールスタディホール京都」。美しいかたち、美しい生き方、美しい関係を、未来に向けて紡ぐ人を応援しています。



## Story.09 ラオスでの小学校建設のために タイ料理専門店を起業



菊岡美紀さん  
(きくおか みき) 1969年京都生まれ。株式会社菊岡夫婦社 副社長。京都産業大学卒業後、酒造会社勤務を経て夫婦で世界一周旅行へ。タイ料理専門店「バクチャー」などを京都・大阪で6軒運営するほか、通販にも力を入れる。趣味はバドミントン。  
<https://www.green-curry.co.jp/>

菊岡さんの転機は28歳、夫婦で半年かけて巡った世界一周旅行だ。貧しい国で生きる人々を目の当たりにし、貧困からの脱却には教育が不可欠と知った。  
「自分たちが文字を読め、旅行ができていたのはたまたま日本に生まれたただだから」。  
夫婦はアジアの経済的に貧しい地域に小学校を建てることを目標に決めた。  
菊岡さんはタイでの单身語留学を経て、夫妻はタイ料理店「バクチャー」を開店。起業の目的は小学校の建設のための費用捻出だ。  
現在まで、ラオスに小学校を2校建てた。建物ができたものの、難題ばかり。最大の問題は、生徒が学校に通わなく

なることだ。入学時50名だった生徒が卒業時には2名に減る。家事や労働に人手が必要で、親が子どもを学校に行かせたがらない状況があった。そこで支援している地域に牛を贈り、子牛を育てて売ることで現金収入になる方法を村人に伝えた。現金収入があれば、子どもを働かせずに済むからだ。  
「現地に現金は送られません。提供しているのは自分で稼げるようになる仕組みです」と、菊岡さん。教育により子どもたちの人生が変わることを目指し、菊岡さんは活動を続けている。  
ワコールスタディホール京都は、菊岡さんのように、美しい社会のかたちを創造する人を応援しています。



ワコールスタディホール 検索  
※ワコールスタディホール京都について詳しくは公式HPをご確認ください。  
<https://www.wacoal.jp/studyhall/>

写真左/タイの旧市街によくある店舗をイメージして作った四条バクチャーの外観。写真右/世界一周旅行をした時の菊岡夫妻の写真。インドのタージマハール前で撮影。





「つなぐ食堂」と名付けたのは伊豆原さんだ。大学卒業後、百貨店に就職した伊豆原さんは「売るのは得意じゃない」と退職。海外を旅した後、旅行本の編集者を経て、調理師学校へ。「本が残る編集業と違い、料理はおいしい記憶しか残らないところが好き」と伊豆原さん。

ホテルに就職して5年が過ぎ、心が再び騒ぎ出す。再び旅に出たり、庭師の技術を学んだり、カフェを手伝ったり。そのうちにイベントでお菓子や料理を披露する機会が増えた。きっかけは友人に渡したお菓子が評判を呼び、声が掛ったのだ。

「皿に載せた食事と異なり、お菓子は渡しやすい。『お菓子って人の縁をつなぐツールになる』と気づいて、『つなぐ食堂』という屋号を思いついたんです」。

### 名刺代わりのお菓子が「つなぐ食堂」誕生の原点

にんじんラベをはじめとする野菜のおかげ、パテ、メンマ&焼豚、シャルキュトリ……隙間なく皿に盛られた国際色豊かなおそうざいの数々。「つい載せ過ぎちゃって」と笑うのは、裏寺町通で人気店「つなぐ食堂」を営んでいた伊豆原央子さん。出町柳の一軒家へ移転して、夫の望月昭宏さんとともに営業をする。そのコンセプトは「自然派ワインと純米酒、世界のおそうざい」。店のあり方を映した一皿「世界のおそうざい盛り合わせ」は「二人では作れない」と口を揃える。互いに信頼を寄せる2人の店は、出町柳で今年3回目の秋を迎えた。



### 一人では作れないおそうざい盛り合わせ

#### 互いの得意を持ち寄って 唯一無二の料理店に

フットワークの軽い伊豆原さんが移住先と定めた京都で、望月さんは料理人としてのキャリアを積んでいた。

望月さんは京都出身。高校のときラーメン屋でアルバイトをして、「仕入れをして料理をして売るといって、価値の生まれるのわかりやすさ」から飲食業に魅了される。高校卒業後は調理師専門学校へ。フランス料理やカフェ、ビストロで働く合間に、アジアに旅に出た。望月さんの「おいしい」は厨房と旅で培われた。

望月さんが伊豆原さんと出会ったのは、ジビエの店で店長を務めていたときだ。客として店にくる伊豆原さんと「一緒に料理店を巡るようになって」。料理や旅



1/地下に防空壕が残る古い町家。年代物の家具や建具が心地よい調和を生む。 2/一瞬でグラスが空になる「世界のおそうざい盛り合わせ」1,155円。純米酒、ワインともに「僕の飲みたいものを置いています」と望月さん。ナチュラルワインのストックは200~300本にもなるが、ほぼ1本ずつしかないため「リスト化できない」と嘆く。3/ホテルに勤めていた頃、同僚のパティシエが教えてくれたレシピを元に、伊豆原さんのお菓子作りが始まった。ラムレーズンケーキ396円、旬のフルーツを使った季節のタルト506円。

#### つなぐ食堂

☎075-286-7748 ●京都市左京区田中下柳町1-12 ◎12時~15時(14時LO)、18時~22時(21時LO) ㊤日・月  
もよりバス停は「出町柳駅前」



世界の「おいしい」を集めた料理店。

「この店がいろんな人をつなぐ場所になればうれしい」

つなぐ食堂 店主 望月昭宏  
伊豆原央子

TSUNAGU SYOKUDOU





1・2/店内には出番を待つ自転車たちがずらり。貸し出しする自転車には、それぞれスタッフによるニックネームが付けられている。「たまたま”骨”をお貸ししたお客さんが、なんと整骨院の先生でした」なんて笑えるエピソードも。3/手書きの看板。「えむじか」とはポルトガル語で「&ミュージック」を意味する。音楽好きの夫婦にちなんだ屋号だ。電電口すぐ。洛北自転車旅のスタートにぴったりの立地。

### レンタサイクル えむじか

☎075-200-8219 ●京都市左京区田中上柳町24 リヴィエール鴨東1F ◎9時～21時半 ㊤ほぼ無休 <https://emusica-dmcy.com/>もよりバス停は「出町柳駅前」

## 人とのコミュニケーションがある、いい仕事です

「人間や人の生活に興味があって。人間観察が好きなんです。」  
 仕事探しの基準も「人との距離を近く感じられるかどうか」。そんな美由起さんの願いをかなえる場が、地域密着のスーパーマーケットだった。15年続いた適職だったが、37歳で退職。出産、そして夫の留佐さんが手がける事業の引き継ぎのためだった。  
 かつてレンタサイクル「えむじか」は同じ出町柳駅前の反対側、ロータリー奥にあった。「初めて夫と会ったのはその店だったんです」と美由起さん。  
 実は美由起さんは「えむじか」に通う客だった。留佐さんと結婚し、店も手狭になり2010年に現在の場所に移転。同時に、夫が新たにゲストハウス事業を立ち上げることになり、美由起さんが急遽、自転車部門を任されたのだ。  
 自転車の知識もなく、レンタサイクル

の運営も初。いきなりのパトントッチはさぞ大変だったろうと聞くと、苦労話どころか、彼女らしい言葉が返ってきた。「人とのコミュニケーションがある、いい仕事だと思っています。」  
**学生街のレンタサイクル屋としての存在意義**  
 「えむじか」には他のサイクルショップにはないユニークなサービスがある。それは1ヶ月単位で契約できる定額制のサイクルシェアだ。出町柳は学生の多い街。例えば学生が通学用に自転車を購入しても、卒業・就職と同時に不要なゴミになってしまふ。  
 「定額制のサイクルシェアならその心配もいらないし、いつも満車で入れない駐輪場の問題も解決できます。」  
 貸し出し台数はおよそ200台。地道な活動の成果もあり、道を塞ぐほどの違法駐輪だらけだった駅前の放置自転車は、今ではすっかり見られなくなった。  
 最近是人との接触がない無人のレンタサイクルも増えてきた。でも、ここにはいつも「人」がいる。整備や修理はもちろん、何気ない客との交流も「えむじか」を構成する大切な要素のひとつだ。  
 「いろんなお客さんとの忘れられないエピソードがたくさん。毎年、3月の卒業シーズンはさびしい気持ちになります。続けられるだけ、続けていきたいです。」  
 ある日、夫から図らずも受けたパトントッチは偶然ではなく、人間観察好きの美由起さんにとって必然だったに違いない。

桂出身で立命館大学の産業社会学部卒業後、スーパー「イズミヤ」に就職。高野店の所属となり、それまでは縁のなかつた左京区の地を踏んだ。  
**興味の対象は「人間」  
距離が近くて働きたい**

「いつてらつしゃい」、「おかえり」。そんな言葉と共に客を送り出し、そして出迎える。出町柳駅にあり、今ではすっかり同駅の顔的存在となったレンタサイクルショップ「えむじか」。代表を務めるのは、人懐こい笑顔が印象的な柴山美由起さんだ。  
 「人とのコミュニケーションがある、いい仕事だと思っています。」



Miyuki Shibayama

地域密着のレンタサイクルショップ。

「人間と人の生活に興味があって。人間観察が好きなんです」

レンタサイクル えむじか 代表取締役 柴山美由起

RENTA SAIKURU  
EMUSICA





1/ 厨房を囲うように客席が設けられた店内。椅子は柔らかなローチェアになっており、ゆったりと寛げる。2/ 「こんな言い方はあれですが、儲けようとは思っていない。味わいも盛り付けも端正な週替わりのコース3,300円〜のほか、一品料理は350円〜。ふっくら軽やかな天麩羅は1個から注文できる。天麩羅定食など、ランチ各種1,200円。3/ 出町柳でも人通りの少ない場所に付む。

#### 多佳。

☎090-9704-2644 ● 京都市  
左京区田中下柳町9-7 ☺12時  
〜13時半(13時LO) 17時〜21  
時(20時LO) ㊤日(夜営業)・月  
もよりバス停は「出町柳駅前」

## 自分が行きたい店を やりたい

2021年秋のオープン以来、主人の揚げる天麩羅がうまいと口コミで広がり、今では昼も予約で満席の人気店に。出町柳駅からも歩いてすぐの場所にある和食の店、名前は「多佳<sup>たか</sup>」という。店主の依岡秀多さんと女将で妻の佳代さん、ふたりの名前から一文字ずつとったものだ。

**現場を渡り、経験を積み  
40歳で料理長に**

神戸育ちの秀多さんは還暦手前の59歳。高校時代、バイト先だった居酒屋で和食のおもしろさに開眼し、迷わず料理人を志した。古い寺院にも興味があった秀多さんは、神戸の料理屋を経て和食の都でもある京都へ。京都では街の小料理屋、旅館、そして、一流ホテル、あらゆる現

場を渡り歩いた。「昔は店が変わることが料理人にとってのステータスでした。」

ついに、秀多さんは40歳で、とある高級宿の料理長に抜擢。料理長となっても手を動かすのが好きだった。京都に自宅も構え、新たな職場にやりがいも感じて料理の道を邁進してきた。しかし50歳を過ぎて、子どもも独立。そんななかで、抑えきれなかったのは挑戦心だ。

「独立して自分の店を構えて、自分の腕を試したかったんです。」

師である神戸の大将からは、「安定志向で堅実な依岡が独立するのか?」と驚かされた。料理長として高く評価される一方、「雇われのままで終わらたくない」。そんな想いが結実したのが、「多佳」なのだ。

### 今までにない環境で 自分の実力を試したい

思い描いたのはこれまで身を置いてきた高級な料理屋ではなく、「自分が行きたい店」だった。「同世代の人たちがゆっくりできて小綺麗で、気の利いた料理もある。でも、価格はリーズナブルでありたい。」

接客は初という妻の佳代さんとふたり、カウンター8席のみだ。高級な食材ではなく、得意料理である天麩羅をはじめ、これまでの経験や技術を生かした一品を提供する。仕事風景が丸見えのカウンター1店にしたのも、新しい自分に挑戦するため。これまでは客席から離れた厨房で料理に集中すればよかったが、今後は会話力も試されることになる。

「料理長をしているときの方が楽だったなとは思いません。下ごしらえから食材の説明まで全部自分で考えないといけない。だからと言って野菜の千切りひとつも手は抜けない。」

11月で丸1周年。まだ客との会話は緊張するが、一国一城の主の肩書きも板についてきた。独立は、経済的リスクから敬遠する料理人も多い。「人を雇わずに店を営むモデルケースになれたら」と、後に続く若手への想いにもじませる。

初めて食事に訪れたとき、料理以上に心に残ったのが、真剣な面持ちで天麩羅を揚げる秀多さんの横顔だった。この道40年のベテランでありながら、夢に情熱を傾ける若き料理人のような眼差し。その姿は、とても生き生きと目に映った。



ベテラン料理人による、天麩羅が名物の和食店。

「自分の実力を試したい。  
そういう気持ちはずっとありました」

多佳。店主 依岡秀多  
依岡佳代

KAZUKA.



真由美さんと植物との出会いは香川の大学に通っていた学生時代。バイト先の喫茶店で植物の世話をするうちに、夢になった。卒業後は出身地の福知山に戻り、昔ながらの生花店に就職。「知識もお金もなかったため、まずは地元で技術を磨こうと思って。最初は仏花ばかり作っていました」。地道な努力が実を結び、26歳で京都市内の大手生花店に転職。そこで後に伴侶となる正哲さんと出会う。正哲さんはフロリストではなく、配達ドライバーをしていた。独立したかった正哲さんと植物が好きな真由美さん。所帯を持った二人は、「いつか自分の店を持つ」という夢の実現に向け、一歩を踏み出す。二人で東京に引っ越すことにしたのだ。「独立するなら東京で最先端の技術に触れておくべき」。そう主張し、東京行きを進めたのは正哲さんだった。正哲さんは真由美さんとは別の花屋で自らもフロリストの修業を始め、妻を



1/葉もの、枝もの、実もの、生花……週に3回、正哲さんが仕入れる植物が店内を彩る。2/限られたスペースを有効に使おうと、自然と吊り下げスタイルが多くなった。3/何とも言えぬ貫録を漂わせる二代目看板犬のジョイジョイ。彼女のファンも多い。4/実際1000日目の記念に、との注文を受けて真由美さんが作った花束。グリーンの使い方が真由美さん「らしさ」を感じさせるポイント。

交際1000日目の記念に花束を買いに来たという青年。「コスモスを入れて、渋くなり過ぎない感じ」。漠然としたリクエストに応え、迷いなく花を選んでいく中大路真由美さん。ほどよくグリーンや小花を混ぜながら、手際よく形を整えていく。できあがった花束の、なんと可憐で美しいこと！ サプライズに驚く彼女を思い浮かべているのか、青年はうれしそうな表情で店を後にした。

**花屋の開業を見据え、夫婦そろって東京修業へ**

**夫が仕入れた花を水揚げするのが至福の時**

驚かせた。「花のことなんて何も知らない人だったのに、一緒に店をやるなら自分も……と、腹を決めたようでした」。初めて見る花材や、都会的なアレンジメント、ホテルの装花などスケールの大きな仕事……東京で得たものは多かった。それから5年。2人は京都に戻り、2011年9月に「花m」をオープンする。

**誰かの思いを花に託し、幸せを届ける**

わさわさとグリーンが生い茂る森をイメージした店内。上から観葉植物の鉢がいくつも吊り下がり、中央には個性的な花が並ぶ。清涼な空気が満ちる。夫婦それぞれが花束もアレンジメントも手掛けるが、市場での仕入れ担当は正

哲さんと決まっている。「この花かわいいな、今回はこんな仕入れたんだー」と思いながら、彼が選んだ花弁や枝などの水揚げをする時間が楽しい」と真由美さん。グリーンに惹かれて花屋を志した彼女らしく、アレンジや花束にもさりげなく葉ものを忍ばせる。「でも、夫の作る花束のほうが繊細なんですよ」。生花店で運送作業をしていた人が、と思うと実に感慨深い。「花は贈る人と、受け取る人のどちらも幸せにする。両方に喜んでもらえるのが、花屋の醍醐味だと思います」。もちろん人、贈る人、そして作る人。関わる人すべてを笑顔にする花屋とは、なんと幸せな職業なのだろう。正哲さんと真由美さんの選択は間違いなかった。

**花m**

☎075-741-6801 ●京都市左京区田中下柳町13-6 ◎10時～19時(日・祝は～18時) 🔥火もよりバス停は「出町柳駅前」



夫婦で営む、緑あふれるフラワーショップ。

**「贈る人と、受け取る人。双方に喜んでもらえるのが、花の仕事です」**

花m 店主 中大路真由美

HANA M



隣に住んでいたジャズ好きの親戚から、茶木哲也さんがもらったレコード。それがキャノンボール・アダレイとビル・エバンスだった。当時の流行はアメリカのポピュラーミュージック。文字通り、聞いたことのない音に強い衝撃を受けた。それが、ジャズとの出会い。今から61年前、14歳のときだった。

### 高校を中退し、19歳でジャズ喫茶オーナーに

これまでも常連客と共に海外のアーティストを招いた店主主催のコンサートを定期的に開催。ジャズ好きの間では知られた存在の「LUSH LIFE」は、店主の哲也さんの人生そのものでもある。出会った後は学校から帰るやジャズのレコードを聴きまくった。そしてそれからとはというと、なんと高校を中退し、母親から借りたお金でジャズ喫茶のオーナーになったのだ。「変なお母さんやからな。父親も」。実家は伝統工芸の京繻一家。応援はあっても反対はなかった。1966年、若く19歳で「Sugar Hill」という名の喫茶店を三条神宮道にオープン。京都にジャズ喫茶があっても、10代の店主は茶木さんぐらいだ。

情熱のままに店を始めた。それでも演奏家になりたいとはこれまで一度も思ったことがない。「演奏する人は自分が好きなものしか聴かないから、視野が狭くなる」。これが理由だ。

1年後、「McCall's」に改名。

## 好きやから聴きたいし、聴かせたい

モダンジャズ全盛期、黒人音楽のルーツを求めブルースを流した。また日本では学生闘争が激化していた時代でもある。客層はフォーク好きや学生、そしてそれを取り締まる私服警官、実にさまざまだったという。その後、哲学の道沿いに移転し、さらに北上して洛北へ。現在の屋号「LUSH LIFE」に改名したのはこの頃だ。

### 瞬間をとらえて演奏するジャズのような人生

妻の三千代さんに出会ったのも洛北だ。「就職して久しぶりに洛北におもしろい店あったなと思いついて行ったのがきっかけ。20歳ぐらいからなので、青春を返せって思います」と三千代さんがカウンターでコーヒーを淹れながら笑う。現在の場所に移転したのは京阪鴨東線開通前

の1988年。以来、変わりゆく出町柳をジャズの音色と共に見つめてきた。

「これまで一日だってジャズを聴かなかったことはないね。体のほとんどがジャズでできている。生き方もそう」。

瞬間瞬間でいいものを選んでプレイする。ジャズはアドリブの世界だ。茶木さんは「つまり計画的ではないということ」と笑うけれど、人生の瞬間をとらえてきた茶木さんの「ジャズ的な生き方」はある意味、演奏家以上だ。

基本、ジャズのうんちくは語らない主義だが、近年は20〜40年代のものに魅了されている。「より単純な音の方がグッとくるね。心から音を出しているのがわかる」。「好きやから聴きたいし、聴かせたい」。ジャズこそ我が人生。今日もマスターとして、レコード盤に針を落とす。



1/ (左から)「LUSH LIFE」が収録されているビリー・ストリートホーンのアルバム、1920年代を代表するビーター・ボカージ、上賀茂神社コンサートにも出演のアドゥーラ・イブラヒムのレコードも。2/ カフェとレコード屋が一体化した店内。「BGMは流れが大事」とリクエストは受け付けない。3/ ストライプのひさが目印。4/ 上賀茂神社で開催されたピアノコンサートのパンフレット。



店主選曲のレコードが流れるジャズ喫茶。

「体のほとんどがジャズでできている。生き方もそう」

LUSH LIFE 店主 茶木哲也  
茶木三千代

LUSH LIFE

### LUSH LIFE

☎090-1909-0199 ●京都市左京区田中下柳町20 ☎12時〜21時(8時半LO) ㊿火&不定  
https://lushlife.jp/  
もよりバス停は「出町柳駅前」



心も優しく満たしてくれる。  
学生が往来する  
出町柳駅前で見つけた、  
不思議な形のおにぎり。

見慣れているせいか、  
これが普通だと思っ  
ています。

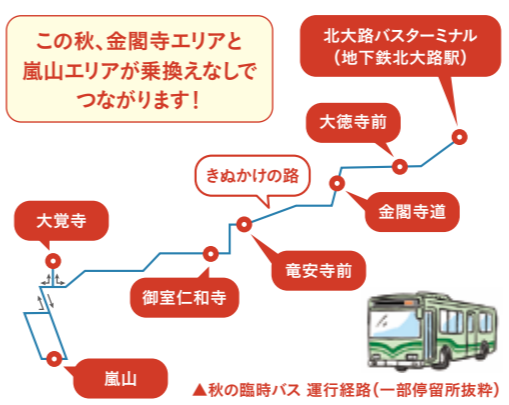
「楽洛金閣寺・嵐山ライン」を運行します！

秋の観光シーズンに、北大路バスターミナル（地下鉄北大路駅）・金閣寺・大覚寺・嵐山方面を、乗換えなしで結ぶ臨時バスを運行します。  
便利な市バスで、秋の京都観光をぜひお楽しみください。

【実施日】  
令和4年11月19日（土）、20日（日）、  
23日（水祝）、26日（土）、27日（日）

【運行経路】  
北大路バスターミナル（地下鉄北大路駅）  
→ 大徳寺前 → 金閣寺道 → 立命館大学前  
→ 竜安寺前 → 御室仁和寺 → 大覚寺 → 嵯峨  
御堂前 → 嵯峨小学校前 → 嵐山

【運行回数】  
● 北大路バスターミナル 発  
8時～16時台 9回/日  
● 嵐山 発  
8時～16時台 9回/日



詳しくはこちら



おにぎり屋さん  
☎075-781-0399 ●京都市左京区田中上柳町53  
🕒7時～19時 📅年末年始  
もよりバス停は「出町柳駅前」



京の台所で食べ歩きを満喫



バス停に戻り、12番に乗って「四条河原町」で下車。観光客にも人気の錦市場へやってきました。「京の台所」と呼ばれるこの商店街には、京野菜を扱う八百屋や魚屋などがあり、新鮮な食材が並びます。食べ歩きができるお店も多いですよ。僕のおすすめは「こんなもんじゃ」の豆乳ドーナツ。このお店では、目の前で揚げたてのドーナツが食べられます。素朴な甘さが最高！

また、近くには花遊小路という商店街もあります。日本一短い商店街と言われ、入り口はひっそりとしていますが、ここにも飲食店や薬局など個性豊かなお店が並んでいますよ。

話題のポップで可愛い商店街へ

続いて「四条河原町」から203番に乗り「知恩院前」へ。目的地の古川町商店街は、アーケードからカラフルなランタンが約1,000個吊り下げられています。この可愛い街並みはSNSでも話題です。

そして商店街の近くには、柳並木が美しい白川が。川にかかった一本橋からの眺めは絶景です。風情ある京都らしい景色を散策しながら帰路につきました。

商店街には、地元の人々の生活を支えてきた昔ながらのお店から、SNSで話題の今どきのお店まで、ざらりと並びます。あちこちの商店街グルメを目掛けて、バスに乗るのも楽しいですよ。

僕の思い出が詰まった商店街

今回のバス停は「出町柳駅前」。僕の実家が近く、よくお世話になったバス停です。この近くで思い出深いのは、バス停から歩いて鴨川を渡ると見えてくる出町柳形商店街。昔ながらのお店が立ち並んでいます。中でも、僕は手作り惣菜のお店「てんぐ」がお気に入り。万願寺とうがらしや、ちりめん山椒など京都らしい惣菜が食べられるので、よくお弁当を買っていました。

商店街回っているようなお店があって、ぶらぶら歩いて回ると面白いですよ。そこで今回は京都の商店街を巡ることにしました。

地元の人に愛される、西日本最大級のアーケード

出町柳形商店街からほど近いバス停「河原町今出川」から203番に乗り「堀川今出川」で乗り換え9番のバスに乗り換えます。「堀川三条」で降りると、目の前に見えるのが三条商店街です。堀川通から千本通まで、全長800メートルの長さを誇るアーケードには、バラエティ豊かなお店がたくさん。学生時代この近くでバイトしていたので、馴染みのお店も多いです。働いて疲れた後には「Brulee Kyoto（ブリュレ キョウト）」というお店のクリームブリュレドーナツを買うのがご褒美だったなあ。表面のカラメルがパリパリしていて香ばしく、中のとろりとしたカスタードクリームが絶品です！



京都市バスをこよなく愛する男子・翼くんが、縦横無尽にバスと地下鉄を乗り継ぎ、1日券を楽しみます。

One Day Pass から見える風景

翼くんの1日券のススメ

vol.27

出町柳 Today's Route

- 出町柳駅前
- ▼
- 河原町今出川
- ▼
- 堀川今出川
- ▼
- 堀川三条
- ▼
- 四条河原町
- ▼
- 知恩院前

市バス・地下鉄ガイド



詳しいアクセス・時刻表はこちらから



今回翼くん使用のバス1日券。案内所、定期券発売所、市バス営業所等で購入可能。







ないとう ともひろ  
内藤朋博さん

1978年、内藤工務店5代目として京都に生まれる。高校卒業と同時にプロサーファーを目指すも挫折。父の仕事を手伝ううち大工としてのプロ意識に目覚め、親方のもとで4年間修業。28歳のとき父が他界して店を継ぐ。その後宮大工と出会い、伝統技術に魅了される。36歳で受けたコーチングをきっかけに、京町家を保全する会社として改めて(株)祇園内藤工務店を設立。さらに2020年12月、町家を建設できる職人の育成を目指し、NPO法人祇匠会を設立。

造る人と住む人の  
双方がいてこそ、  
京町家を未来に  
遺すことができます。



# 挑戦者 きょうの Vol.37 たち

時代に合った美しい日本の宝「京町家」を創造し、  
次世代につなぐ



写真上/「京町家」の定義は、石の基礎の上に木材で木組み・骨組みをし、土で壁を塗り、屋根や瓦で葺いた木造建築だ。「昔の町家には、頼りない竹や木材を使っているのに、100年もつ強度がある。当時の大工の技術には驚きます」。写真下/祇匠会では熟練のプロが、若い職人たちに指導する。「道具の手入れが一番大事。木材に入れるとキュツという感触がして刃先の鋭さがわかる。国産の無垢材を見る目も養わないといけない。大工が学ぶべきことは多いのです」。

京都の景観に欠かせない京町家は、この五十年で激減した。伝統技術を伝え、時代に合った京町家づくりに取り組むのが祇匠会代表の内藤朋博さんだ。「京町家は職人の技術の結晶です。大工、左官、瓦、建具。さまざまな職人の技術が継承されないで修理ができません。それぞれの技術を習得した職人を育成する必要があります」と語る内藤さんは、祇園の大工を継いだ五代目。若い頃、塗装の棟梁の筆さばきに感動して大工になろうと決意した。

「宮大工をはじめ凄腕の職人たちの出会いを経て、「彼らを講師に、町家を一から造れる職人を育てよう」と2020年、NPO法人祇匠会を立ち上げた。そのきっかけの一つが、頻発する災害のニュースだ。「もし京都に地震が起きたら、倒壊した京町家を直せる人材はいるのか」とい

う危機意識が内藤さんの背中を押した。

内藤さんは「京町家は日本の宝です」と言い切る。観光資源や景観の意味だけではない。

「京町家の素材は木材、竹、土。すべて日本の国産、天然のものです。京町家の活性化によって、林業に活気が出る」といいます。

建築材は輸入木材が8割を占めるが、昨今の円安で国産木材の需要が増えた今がチャンスと目を輝かせる。活動を始めて2年目。内藤さんが大切にしているのは職人の成長だ。彼らの技術が最も伸びるのは修繕よりもゼロからの建築と気づいた内藤さん、

「次の目標は、時代に合わせた町家の新築です。住みやすい町家なら、住む人が増えますし、京都の美観も継承できます」。

美しい京町家を次世代につなぐために。内藤さんは挑み続ける。

## 私も挑戦者です

時代に合った美しい日本の宝「京町家」を創造し、次世代につなぐことに挑戦する祇匠会の内藤さんと同様に、三洋化成も化学のちからで化学の枠を越えてイノベーションを起こし、持続可能な社会づくりに貢献しています。

三洋化成工業株式会社

●京都市東山区一橋野本町11-1  
●よりバス停は「泉涌寺通」

三洋化成 Twitter  
@sanyochemical



フラットエージェンシー × ハンケイ500m

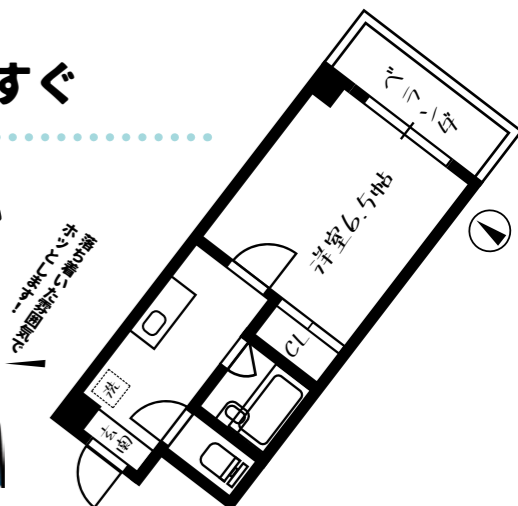
今号のバス停「出町柳駅前」から自転車ですぐ

# 出町柳にある学生にうれしい マンション探訪!

Yさん

『ハンケイ500m』特集で取り上げたエリアから、自転車ですぐの物件を紹介するコーナー。今号は出町柳駅近くにある学生向けマンションです。現役大学生が住み心地をチェックします!

同志社大学政策学部政策学科2年生。この春、日本に来た留学生です。



京阪「出町柳駅」から徒歩4分。河原町通より1本鴨川沿いにある「ISEHAN21」は、学生さんにおすすめの物件です。出町妙音堂の横、細い路地を入ったところに入り口があります。商店街や人気の和菓子屋などが並ぶ河原町通。にぎやかさも少し落ち着いた静かな雰囲気です。「キャンパスからは徒歩10分!目の前は商店街で一人暮らしにも嬉しい立地です」と話すのは、春から同志社大学に通う留学生のYさん。6階建ての3階に位置する今回のお部屋は、間口が広く快適な空間です。Yさんが何より目を輝かせたのは、窓からの景色。「大文字が真っ正面に見えますね!まさに京都生活を満喫できます」。

ISEHAN21 311

¥57,000/月

物件基本情報 【住所】京都市上京区出町通今出川上る青龍町242/賃料 5万7000円/バス・トイレ別/ネット使用料不要/フローリング/室内洗濯機置場/間取り 1K/面積 22.28㎡/築25年/鉄筋コンクリートマンション ※掲載情報は10月25日時点の情報です。

詳しくはこちら



号は、すぐそばに鴨川が流れる出町柳エリアの物件。近隣には、古くから市民に愛される出町柳商店街があり、昔ながらのあたたかみもあります。同志社大学、同志社女子大学、京都大学が近くにあるこのエリアは、まさに学生の街。小さな映画館の出町座や、季節ごとに寺社で開催される古本市や手づくり市もあり、鴨川デルタ周辺は学生にも大人気です。休日には親子連れで賑わい、下鴨神社や河合神社、旧三井家下鴨別邸などの観光名所も多いです。



自然に囲まれた、  
あたたかみのある町に住もう。

ハンケイ500mに登場した  
街に住みたい

京都をもっと深く  
知りたい

そのワガママ、すべてフラットエージェンシーへ!

フラットエージェンシー 本店営業部

☎0120-75-0669  
●京都市北区紫野西御所町9-1  
◎10時~18時(毎週火曜日・第2水曜日定休)  
https://flat-a.co.jp  
●よりバス停は「北大路堀川」



# 着物を自由に楽しむための 知っておきたい 着物のあれこれ

着物はもっと自由に、楽しく——。  
そう話す着物スタイリストの兼田藍さんが  
今回は「お茶会の着物」を解説します。



? お茶会はどんな着物が  
ふさわしいですか？

京都にいるなら一度は体験したいお茶会。着物を着るのにとってもいい機会ですね。お茶会は次の3つに分けられます。

- ① 神社仏閣などで大勢の客を招き、複数の茶席でもてなす「大寄せ」
- ② 1月の「初釜」や11月の「炉開き」など「年中行事のお茶会」
- ③ 誰でも参加できる「イベント的なお茶会」

それぞれにふさわしい着物がありませんが、③のようなビギナー向けの「イベントお茶会」では、カジュアルな「小紋」を着ることが出来ます。

小紋とは柄や文様の入った着物のこと。若い人ならピンクや爽やかなブルー、淡いグリーンが好感度も高いです。カジュアルな小紋は気軽な食事や観光名所の散策など、普段のお出かけにもピッタリ。帯や帯締めを変えるだけで印象が変わるので、一枚で何通りも楽しむことができます。

本格的に茶道を始めるのに着物を仕立てるのであれば、一つ紋を入れた「色無地」がおすすめです。色無地とは黒以外の1色で染め上げられた、柄のない上品な着物のこと。オールマイティな着物ですが、一つ紋を入れることで格が高くなり、帯の合わせ方でパーティや式典などさまざまなシーンに応用できます。

お茶会の着物は格式とテーマと場所のポイント。御亭主(主催者)のおもてなしに対して敬意を表現するのが着物です。でも難しくはありません。いろいろな方の着こなしを見て、学んでいくうちに、ふさわしい着物を選べるようになります。迷ったらまず呉服店などへ気軽に尋ねましょう。

また格式のある「初釜」や「茶事」に招かれたら、独身の方はぜひ「振袖」で。振袖は独身時代しか着られない正装です。同席される皆さんにもとても喜ばれると思います。

お茶会に着物で行ってみたいけど、どう合わせていいの？  
兼田藍さんが、カジュアルなお茶会コーディネートを考えてくださいました。

- ◆ 着物 ——— 刺繍小紋 テディベア
- ◆ 帯 ——— 格子の八寸名古屋帯
- ◆ 帯揚げ ——— 黄緑 ちりめん
- ◆ 帯締め ——— ピンク



右ページと色違いの帯締めも。帯締めを変えただけでも印象が変わります。

今回は気軽に来ていただけるお茶会イベントということで、着物も刺繍の小紋に名古屋帯と、カジュアルに合わせました。テディベアの刺繍が入った小紋とチェック柄の帯を合わせ、色はパステルカラーで揃えた、若々しくかわいいコーディネートです！

よろしく!!

教えてくれる人

着物スタイリスト 兼田 藍 さん

「着物って楽しい!」。そう感じたのが高校の文化祭です。茶道部のお点前の浴衣姿が大好評で、友人らと毎年違う浴衣を選ぶのがとても楽しくなりました! その経験から、新卒で京都 wabitas に入社し、3年になります。休みの日は、和装好きの友人と、よく着物で京都散策に出かけます。季節に合わせてコーディネートした着物でお出掛けするの

がとても楽しいです。お店や周りの人から「素敵ですね!」と褒められる。こんなうれしい体験は洋服ではありえません。見た目にも美しい着物ですが、袖を通して身にまとうと、なんともいえない特別感があります。「着ると自分に自信が持てる!」と笑顔で話される方も。普段とは違う自分を発見できる着物の面白さ、奥深さ……。ぜひ皆さんに伝えていきたいと思ひます。

## PROFILE

大阪出身。高校卒業後、着物の専門学校へ。和裁や着付け、コーディネート習得。「着物に関わりた」と2020年、京都wabitas入社。SNSでの着物情報の発信やショールームでの案内に携わる。

## 上質な着物を取り扱う通販サイト 京都wabitas

今回、コーディネートされた着物も京都wabitasのもの。紬・御召・小紋の正絹反物・麻着物・帯・長襦袢など、高級反物を幅広く揃える。ショールームは事前予約制。サイトで見つけた気になる品を、手にとってじっくりと選ぶことができます。

☎075-342-2088  
(平日9時~17時)  
◎9時~17時  
📅土・祝・年末年始



京都wabitas イベント情報

### 京都wabitasスタイリスト、 兼田藍さんプロデュースのお茶会イベント!

決まりごとが多そう、とにかく緊張する……。お茶会といえばそんなイメージがありますが、もっと気軽に和の文化に触れてもらおうと、京都wabitasスタイリスト・兼田藍さんによるビギナー向けのお茶会を開催します。お道具とお菓子も兼田さんがセレクトした楽しいお茶会です。京情緒ただよう町家でお茶をいただいた後は、兼田藍さんによる「着物初心者講座」も開催。お茶会の様子は次回レポート記事にて。お楽しみに!(店員10名のお茶会です。ご希望の方はinfo@hankei500.comまで)

12月7日(水) 冬の京都wabitas茶会と着物初心者講座

主催・講師:兼田藍(京都wabitasスタイリスト)

場所:新町三条 祥雲邸 京都市中京区三条町新町通三条下ル



お茶会に  
参加した藍さん

写真はイメージです



# 1冊の本から広がる「新しい世界」 人と本、人と人をつなぐ京都の書店



左から京都府文化政策室・吉岡孝彦さん、ふたば書房 代表取締役 洞本昌哉さん、京都府文化政策室・小泉慶治さん

令和5年3月27日に文化庁の京都移転を迎えるにあたり改めて京都の街に息づく多様な文化に触れてみたい。リレー対談『京都の文化を考える』第2回のテーマは「本」。京都市内で書店や絵本カフェ、雑貨店を展開する「ふたば書房」の代表取締役・洞本昌哉さんとともに、紙の本の魅力や、読書のスタイル、地域に根ざした書店の価値について考えます。

— 京都は茶道や華道、能、狂言などに代表される伝統文化や生活文化だけでなく、街に息づく文化がたくさんあります。その筆頭と言えるものが「本」だと思います。「ふたば書房」さんは、京都の街の書店として90年を超える歴史をお持ちですが、京都の文化をどう捉えていますか？

洞本：1930年に祖父が銀行員を辞めて、千本上立売に書店を開いたのが始まりです。父がその跡を継ぎ、私で3代目になります。創業当時は金融恐慌で経済が大変に不安定な状況でした。祖父は「どれだけ時代が厳しくても、本を読むことは希望につながる」と考え、銀行の同僚たちとともに「ふたば書房」を創業したのです。当初は文芸書を中心に、子どもたちが学校で使う教科書、美術書などを取り扱っていました。

京都を代表する伝統文化のひとつでもある「西陣織」の帯の図案を考える職人さんたちにとって、当時の美術書は大事なアイデアブックでした。織屋さんが求める美術書がない場合は、自社で出版することもありました。

— 地域に根ざした書店としての役割が、ふたば書房さんの原点なのですね。近年は雑貨店や、町家を改装した絵本カフェも展開されています。「本」という文化的な価値を大切にしつつ、新たな広がりを出されていますね。

洞本：「活字離れ」ということが言われて久しいですが、実は日本国内で発行されている出版物の数は、世界的に見ても大変多いのです。日々、大量の新作が世に出てきます。

— そんな状況の中で、絵本は『ぐりとぐら』（作：中川李枝子、絵：大村百合子 福音館書店刊）がまだに1位だったり、時代を経ても変わらない人気があります。親から子へ、子から孫へと、3世代にわたって同じ物語を家族で語り合える絵本という存在は、とても大きな意味を持っていると思います。何回読んでも、その時々新しい発見があるのも絵本ならではの魅力です。

新大宮商店街にある町家を改装した絵本カフェ

この秋、聖に「こしあん」入りが誕生しました。  
なめらかでしっとりとした舌触り。  
お馴染みの「つぶあん」とともに、  
よろしく願っています。

ハンケイ500m お菓子コラム

## このあたりが 京都っぽい

聖護院八ッ橋総本店



聖護院八ッ橋総本店  
本店  
☎075-752-1234  
●京都市左京区聖護院山王町6  
◎9時～18時※営業時間は公式Instagramをご確認ください。  
@元日  
www.shogoin.co.jp  
もよりバス停は「熊野神社前」

聖 抹茶詰合せ  
(こしあん)

HPは  
こちらから

文化庁  
京都へ  
Agency for Cultural Affairs moving to Kyoto

WEBでは本記事と  
ミニコラムを公開中!

最近、このマークを見かけませんか？  
文化庁の京都移転を多くの人に知っていただき、そして盛り上げるために、京都府、京都市、京都商工会議所で構成される文化庁京都移転準備実行委員会では、文化庁京都移転ロゴマークを作成しました。応援していただける方なら誰でも、無料でHPからダウンロードし、使用することができます。皆で文化庁の京都移転を盛り上げましょう！  
文化庁京都移転HP <https://bunka-iten.kyoto/>





1



2

1/ORIWAのオリーブオイルはニュージーランドの農場で収穫後すぐに加工しており、新鮮で香りが華やか。バジル2,592円、ミルペイ3,348円、山椒2,376円、エキストラバージンオリーブオイル1,944円(各250ml)。2/〆のラーメンはくろだし、熟成豚の香り、具材の旨味が一体となったスープが主役。山椒オイルがここでも良いアクセント。

## 熟成豚肉とだしの調和を、最後のひと口まで楽しむ。



建築家の中村好文氏とミナベルホネンの皆川明氏が手がけたゆとりある優雅な空間。玉乃光酒造の純米吟醸「GREEN」がついてくるウェルカム日本酒プラン(公式HP限定)などプラン多数。予約時の希望でお鍋道具一式をレンタル可。(有料・食材は要持ち込み)。ガレージ2台付き、最大8人まで宿泊できる。



**京の温所 西陣別邸(プレミアム)**  
 ☎0120-307-056(ワコールお客様センター)  
 ●京都市上京区浄福寺通堅龜屋町265-1  
 もよりバス停は「今出川浄福寺」

**ORIWA(オーリワ) SHOP**  
 ☎075-441-5678 ●京都市上京区元誓願寺通大宮東入寺今町519 アスヴェル  
 京都西陣1F ●10時~18時 ㊿水  
 もよりバス停は「一条戻橋・晴明神社前(北行き)」「堀川今出川(南行き)」「今出川大宮」

**古** 希祝いに息子たちが家族旅行をプレゼントしてくるという。とうとう子どもに連れて行ってもらった。妻は3人も産んでおいてよかったわ、と嬉しそうだ。一棟貸しの宿でゆったり過ごそうという趣向らしい。元は西陣織の商家が客人をもてなすための京町家で、その広さと隅々まで美しい室内に息を呑んだ。現代的にリノベーションされているが、吹き抜けや和室に不思議と調和している。通りには西陣らしい格子窓の家並みが続く。途中で見つけたORIWAという店では、ニュージーランドの厳しい基準を満たしたオーガニックオリーブオイルを専門に扱っていた。各種のフレーバーオイルは、夕食に合わせたら楽しそだった。食事はこっぴで用意させてくれたと妙な意地を張ってしまったが、内容には自信がある。熟成肉の名店「京中」の豚鍋セットだ。だしのジュレが

ついているから、あとは野菜を用意するだけ。「〆はぜひラーメンで」と店主に聞いたので麺も忘れずに。八百屋で京野菜を仕入れて、久しぶりにみんなで鍋を囲もう。説明書きにしたがってジュレを湯で溶かし、熟成豚をそっと入れる。10秒もすれば引き上げどきだ。やさしく火を入れた豚肉の熟成香は穏やかで、脂はさらりと軽い。だしが前に出すぎないから肉の風味がよくわかる。続いて野菜も入れて、色々な調味料で食べ比べた。発見だったのは豚肉に豆苗と山椒オリーブオイルの組み合わせ。熟成肉に爽やかな香りが合う。締めはコシのある細麺のラーメンで、伸びの良いだしに具材の旨味が加わった、滋味あふれるスープがうれしい。食べ終えてから、お父さんは相変わらず鍋奉行だからかわれた。息子たちが食べ盛り頃、冬は毎日のように鍋だった。昔に比べれば今晩の鍋は贅沢で和やかだけれど、鍋を囲む祝祭のような時間は、あの頃と変わらない。

# 家の中で楽しむ京都

京都は家のなかでも楽しめる。地元の人も、旅で訪れた人も豊かな時間を、暮らしのなかで満喫します。生活するように滞在する宿泊施設も多数で、風情ある町家の一棟貸しは、地元にも人気です。ときには、上質な食材で、美味しい料理を作ってみるのはどうでしょう。お気に入りのうつつで四季を感じ仲間と団欒——。そんな贅沢を、発見していきましょう。

## vol.06 豚しゃぶ鍋と〆のラーメン



おだしの名店「うね乃」とのコラボで生まれたくろだしジュレは、素材の味が引き立つ無添加だし。ジュレが溶けたら最初は豚肉を1枚だけ静かに投入。4週間熟成のしっとりとした肉質、軽やかな香りを味わいたい。

**京中**  
 ☎075-571-6962  
 ●京都市伏見区石田桜木21-33  
 もよりバス停は「可並」



オンラインショップ

京中式熟成厳選豚バラ肉とくろだしジュレのお鍋セット5,400円(5人前・冷凍)は、京中オンラインショップで販売中。







### 紅葉狩の穴場、 広い敷地には 見所がいっぱい!

山門は、多くのドラマや映画のロケ地としても有名なスポット。高い門の下からの眺めは圧巻。重厚感溢れる佇まいだ。特別拝観時には楼に登って、市内を一望することもできる。



写真:水野克比古

周辺では、本格ドイツパンのお店や独特の品揃えの書店を発見。行楽にピッタリな秋の季節を存分に楽しむ女子一人旅。



# 京の里山

vol.18  
金戒光明寺周辺編

思い立ったらすぐ行ける

京都駅からバスでほんの30分。紅葉の美しい「高雄」へ向かおう。

「金戒光明寺」にはなんともユニークな仏さまが。その前に立ち寄った紅葉の穴場スポット

周辺では、本格ドイツパンのお店や独特の品揃えの書店を発見。

行楽にピッタリな秋の季節を

存分に楽しむ女子一人旅。



知る人ぞ知る、  
人気の仏さまに  
会いに行く!

地元では「くろ谷さん」の愛称で親しまれる、浄土宗大本山 金戒光明寺。紅葉の名所として有名だが、ぜひ参拝したいのが五劫思惟阿弥陀仏(ごこうしゆいあみだぶつ)。インパクト抜群のこの仏さまは、気の遠くなる程の長い時間修行を続けた結果、気づけば髪が伸び放題になり、この姿になったと言われている。この仏さまにちなんだお土産も人気だ。カラフルな「こんべいとう」は可愛いオリジナル商品。



ドイツ出身のご主人と京都出身の奥様が営む「ベッカライヘルケオ」にて、ひと休み。ドイツで人気のサンドイッチ「ザラミ」は、どっしりとして食べ応え抜群。酸味のあるパンとサラミ、チーズが好相性だ。「チェリーとチョコレートのケーキ」はドイツの黒い森をイメージして作られたそう。爽やかなチェリーの酸味と絶妙なチョコの甘さで、旅の疲れも癒される。



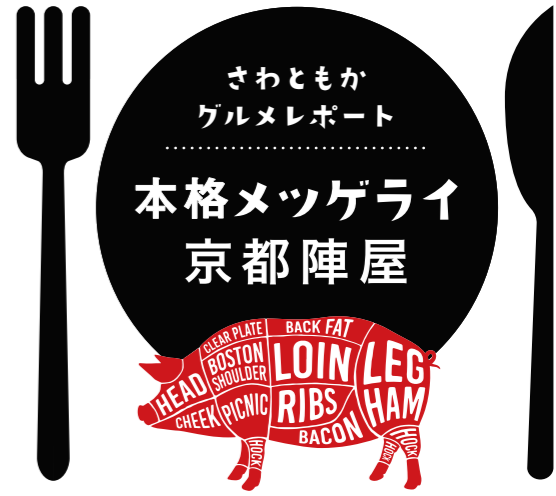
住宅街・浄土寺エリアまで足を伸ばすと見えてくる不思議な名前のお店、「ホホホ産」。“本のお土産屋”と銘打つ店は、店主がセレクトした本や雑貨が所狭しと並ぶ。店内を歩いて回るだけでワクワクする空間だ。本のラインナップは頻りに変わるので、気になる本に出会ったら、一期一会。迷わずゲットしたい。



個性あふれる街の本屋さんで、  
運命の二冊と出会う。



ミュンヘナーヴァイスブルストはミュンヘン名物の白いソーセージ。羊より固い豚の腸で包むため、皮をむいて食べるのが定番ですが、煮込めば皮も魅力的な食感に。



## さわともか グルメレポート 本格メツゲライ 京都陣屋

北大路に本格ドイツ製法のベーコン・ハム・ソーセージを扱うメツゲライが誕生。自宅で簡単にできる美味しい食べ方を、さわともかさんがレポートします。

メツゲライ (Metzgerei)  
ドイツ語で、ベーコンやソーセージなど食肉加工品を扱う専門店のこと。

### VOL.03

## ベーコンと ヴァイスブルストの ミネストローネ



REPORTER

### フリーアナウンサー さわともかさん

大阪市出身。高校在学中に「MBSヤングタウン日曜日」(MBSラジオ)でデビュー。95年に東北放送へ入社アナウンサーに。2001年からは関西を拠点に、「原田伸郎」のびのび金ようび(ラジオ関西)など多数の番組に出演。夫の転勤に伴って2年間を上海で過ごしたのち、20年に日本へ帰国、京都在住。北大路が大好き! 一男一女を育てながら、現在はフリーアナウンサーとして活動中。

### 最

近の楽しみは、京都陣屋さんのランチです。美味しくってリーズナブル! お気に入りには、ミートローフのサンドイッチ。スパイシーなミートローフとズッキーニが、絶妙に合っんです!

自宅用に買って帰るのは、ミュンヘナーヴァイスブルスト。最初はポイルでシンプルにいただきました。皮をむいて甘口マスタードを添えて食べると...ふわっふわの食感とお肉の甘み! ソーセージってこんなにあっさり美味しいの! と、驚きました。

煮込み料理にすると、また違う食感が楽しめるそう。次は、レシピを聞いたミネストローネに挑戦です。オリーブオイルでんにくを炒め、みじん切りの玉ねぎも炒めて、白ワインでひと煮立ち。水とトマト缶を加え、コンソメ、砂糖、ケチャップで味付け。ローリエやハーブソルトで香りを足して、野菜と短冊切りのベーコン、皮ごと輪切りにしたヴァイスブルストを入れ、煮込んだら完成。お肉からいい味が出て、シンプルなのに奥深いお味。プリッととした食感に変身したヴァイスブルスト。このソーセージ、面白い!

## 紅葉が美しい、高雄に到着。 お得なランチセットに大満足!



マル得ランチセット:1500円、デザートとコーヒー付:1800円

バスに揺られ、料理旅館「やまざき」に到着。握り寿司10貫と、ハーフサイズのうどんかそばが選べる「マル得ランチセット」を注文した。握り寿司は、なんと22種類のネタから選べる! 厚みのあるまぐろや、プリッと締まった鯛、タレの旨味とふわふわの身が絶品のうなぎ...など、どのネタも鮮度抜群で迷ってしまう。うどんは天ぷら、肉、とりなんばなどからセレクト。食後のデザートとコーヒーまで食事を堪能し、思わず満足した感想を店主に伝えると、「赤字覚悟のお得なセットなんです」と笑顔で一言! 午後からは腹ごなしに近くの紅葉を見に行こうかな。

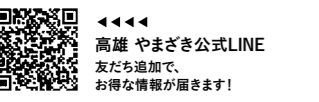


### 高雄 やまざき

☎075-881-2303 ●京都市右京区梅ヶ畑 高鼻町11 ☎11時~21時 ☎年中無休  
もよりバス停は「高鼻町」

各種SNSをチェック!

Instagram @kyoto\_ryokan\_yamazaki  
Facebook @Ryokan.Yamazaki



高鼻 やまざき公式LINE  
友だち追加で、お得な情報が届きます!

ホースタッフ募集中!  
お電話にてお問い合わせください。

## ミネストローネは冬の イートインメニューにも 登場予定!

### 京都陣屋

☎075-748-0666 ●京都市北区小山西大野町78 ライオンズマンションIF(北大路新町交差点の南西角) ☎10時~20時 ☎不定休  
もよりバス停は「北大路新町」





# みんなの思いを紡ぐ場へ

訪れていたみなさんに、宝が池公園の可能性についてお聞きしました。

## 板垣晋さん | 近隣の住民 |

小学生の子どもをもつ父親が集まる「おやじの会」のOBで、消防団にも属しています。僕らの地元のイベントが、宝が池公園でできたらうれしいですね。将来的に、複数の学区にまたがったお祭りができたら、楽しいだろうなあ。京都市が主導してこういった交流会をしてくれるのは、興味深いですね。



## 藤田みつさきさん | 立命館大学学生(金度源研究室) |

まちづくりに興味があり、今は研究室で都市の在り方について勉強をしています。宝が池公園の好きなところは森の緑と、青空の対比です！ この魅力を残しつつ、子どもからお年寄りまで楽しめるピザ釜やパン焼き釜を手作りして、皆で楽しんでみたいです。



## 小出真人さん | デザイナー |

Atelier M/Aでファッションや小物のデザインをしています。今日は大阪から来たんですが、宝が池公園、めっちゃすてきですね！ 時間の進み方にもおもしろい。普段から創作に自然物を取り込むようにしているので、こういう場に親和性を感じます。宝が池公園の自然のなかに、アートが点在するような空間をつかってみたいなあ。



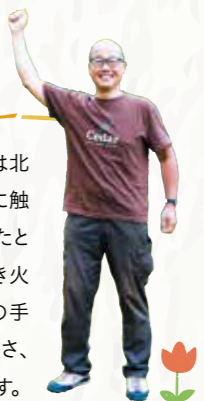
## 山崎知子さん | 子育て支援サークル主宰 |

子育て中のママの「やってみよう！」を応援する団体「はじめのいっぽ」を運営しています。子どもたちがどんぐりを拾ったり、走り回ったりと、いきいきと過ごせるのが宝が池公園の魅力。私達は宝が池公園でステージやマルシェイベントを開きました。今日の新たな出会いで更にいい相乗効果が生まれたいと思います。



## 住山洋さん | 林業関係者 |

宝が池公園で木育(もくいく)がやりたいです。私は北山杉を扱う組合で働いていて、子どもが本物の木に触れる機会が少ないことに危機感をもっています。たとえば今回のように宝が池公園の落枝を集めて焚き火が当たり前のようになれば、荒廃しつつある森の手入れにもなるし、なにより子どもが火の楽しさと怖さ、「火の扱い」を学ぶ絶好の機会にもなると思うんです。



## 小出浩孝さん・紀子さん | まちねこ保護活動家 |

まちねこの保護活動をきっかけに、新京極公園の運営に携わるようになりました。今日は、公園運営へのヒントがほしくて、参加しました。こういった会はずばらしいですね。公園の運営には行政の力は不可欠ですし、そこに地元の住民・企業・学生さんの力が合わさると、こんなふうな「人的交流」が起こる。大きな可能性を感じています。



宝が池公園や交流会についてもっと知りたい人は

Instagram



Facebook



多くの方にとって、公園は利用する場所でしょう。しかし、誰かとつながる場所として、あるいは自分の大事にしていることを表現する場所として、公園を利用する側でなく、誰かと一緒に楽しむ側を共創する側に立つという目標をもつてみてほしい。多様な人の視点が加わり、それぞれが無理なく自然な形で繋がることで、新たな可能性が生まれ、宝が池公園がより個性あふれる公園へと変わっていく。さらには、公園が起点となり、地域課題の解決につながっていきます。その過程について、私も学生たちと一緒に参加しながら、今後も研究を深めていきます。

公園を利用するだけでなく、  
楽しみを共創するという目標をもつ



立命館大学理工学部  
環境都市工学科 准教授  
キムラ ドワン  
金度源 先生

本来禁止ですが、社会実験として焚火をします！

市職員のみなさん

突撃！

京都市みどり政策推進室主催  
宝が池公園交流会に  
いってみた！

宝が池公園の  
柔軟な公園運営に  
向けた交流会 vol. 4

編集部 ためきち

編集部 すびびな

地下鉄沿線の公園で  
そんな体験が！？

じゃあ私はオーケストラの演奏がしたいからコラボできるかも！

風船を使ったライトアップがしたい！

私は、遠吠えがしたいんです！

フーリン！

僕は、鹿をさばけます！

鹿害の役に立てないかな

なんて自由な発想！

枯れ枝で焚火をするよ！

資源の有効活用だね！

「風船ライトアップ」を  
具体化するチーム結成！

自分も公園で何かやってみよう！と刺激を受ける場だったわね！

楽しかったわー！

交流会とは、  
公園で誰かとつながりたい。  
自分の大事にしていることを表現したい。  
そんな思いを抱く方々が集い、公園について学びながら、知恵を集め、行動に移す場。

焚き火を囲みながら  
話が深まる

単に楽しむだけでなく、  
まちのことや自然のことを  
考える場になってるね！



CHECK 1

第44回びあフィルムフェスティバルin京都2022 開催決定!



【会期】2022年11月19日(土)~27日(日) ※21日(月) 休館  
【会場】京都文化博物館 3階フィルムシアター



詳細はこちらから! ▶

1977年に東京でスタートし、全国各地で開催されてきた「びあフィルムフェスティバル」。昨年に引き続き、今年も京都文化博物館フィルムシアターにて、8日間にわたる開催が決定しました! 今回は5つの企画に沿って、合計33作品が上映されます。

メインプログラムは、第1回から続く、自主映画のコンペティション「PFFアワード2022」。これまでに、黒沢清、塚本晋也、李相日、荻上直子、石井裕也監督など、170名を超えるプロの映画監督を輩出してきた、新しい才能が集う場所です。今回は、520作品の応募の中から選ばれた16作品を上映します。13名の監督によるトークもお見逃しなく!

その他にも、今年生誕100周年を迎えたイタリアの名匠ピエル・パオロ・パゾリーニ監督の作品や、今年3月に急逝した青山真治監督の作品、関西初上映の作品などを上映します。映画プロデューサー・仙頭武則さんや、写真家・田村尚子さん、ピーター・バラカンさんなど、豪華ゲストも! 詳細は左の公式サイトから!

CHECK 2

観光×芸術の振興イベント「京都嵐山芸術祭」開催中!

新型コロナウイルス感染症拡大により、甚大な被害を受けた観光と芸術産業。その復活を祈り、嵐山の各主要観光スポット周辺にて、「京都嵐山芸術祭」が開催されています! 総勢70名を超えるアーティストたちによるライブイベントやダンスパフォーマンス、バルーンアート、さらには、嵐山の文化資源を活かしたパフォーマンスを見ることができます。



【期間】令和4年11月3日(木・祝)~12日(土)  
【場所】嵐山の各主要観光スポット周辺

詳細はこちらから! ▶



CHECK 3

京都に残る、美しいモダン建築を見学しよう



「京都市役所本庁舎 市会議場」  
(提供:京都モダン建築実行委員会)



「革島病院」  
(提供:京都モダン建築実行委員会)



「大丸ヴィラ」(提供:まいまい京都)



京都に数多く現存するモダン建築を一斉公開する、年に一度の「京都モダン建築祭」が開催中です。京都といえば神社仏閣や町家などが世界的に有名ですが、明治以降、西洋文化を取り入れた美しい建築物が数多く建てられました。期間中は、バスポートを持って自由に見学することができます。京都に残る優れた建築をじっくり楽しんでみては。

【会期】2022年11月11日(金)~13日(日)

詳細はこちらから! ▶



QUESTION

QUESTION's REPORT

京都市中心部、河原町御池通交差点に誕生した京都信用金庫の新拠点「QUESTION(クエスチョン)」。本誌編集長の円城新子がパーソナリティを務める館内限定「QUESTIONラジオ×ハンケ1500m」。今回は、株式会社FoodFullの柳陽菜さんと作野充さんをゲストにお迎えしました。離乳食のオンライン無料相談アプリを開発した、若き学生起業家の思いや魅力に迫ります。



vol.12  
HARUNA YANAGI  
MITSURU SAKUNO

離乳食づくりに悩む  
親たちの味方「チルディッシュ」

2022年5月にリリースされた「childish(チルディッシュ)」は、赤ちゃんの離乳食の悩み・不安を抱える親たちが気軽に専門家に相談できるサービス。LINE公式アカウントに登録すると、管理栄養士や保育士、離乳食アドバイザーなどに、いつでも無料で質問できる。現在、育児中の親など307人が利用登録し、11月からは幼児期の食に関するサービスも開始する。来年には、対面での子ども向け料理教室などもスタートする予定だ。

サービスを展開するのは、株式会社FoodFull(フードフル)の柳陽菜さんと作野充さん。立命館大学食マネジメント学部3年の現役学生で、2022年3月に起業したばかり。きっかけは、子どもの頃から自身の野菜嫌いに悩んできた柳さんの「野菜嫌いの子どもをなくしたい」という思いがある。そのために味覚が育つ乳幼児期の食環境を支え

るサービスに目をつけた。同じように食育に強い関心を持っていた作野さんと協力し、事業化に向けて、立命館大学の社会起業家支援プラットフォーム「RIMIX」を活用。2021年に開催された同大学の学生ビジネスプランコンテスト「総長PITCH THE FINAL」でファイナリストとして出場し、学生ベンチャーコンテスト2021では最優秀賞・ASTER賞を受賞した。

サービス開始後、「せっかくなので作ってくれたのに食べてくれない」「離乳食づくりがづらい」などさまざまな相談が寄せられた。1対1で専門家とタイムリーにやりとりできる仕組みは好評で、口コミで広がりがつつある。「利用者にとありがとうと言われたときは嬉しかった」と語る柳さん。開発を担った作野さんも「手がけたサービスが人の役に立てた実感がある」と話す。「これからはマネタイズに力を入れ、持続的なサービスを目指す」と意気込む。



柳陽菜さん(写真左)  
大阪府出身。立命館大学食マネジメント学部3年生(休学中)。2022年3月に株式会社FoodFullを起業し代表取締役就任。

作野充さん(写真中央)  
兵庫県出身。立命館大学食マネジメント学部3年生(休学中)。5歳から20歳までサッカーを続ける。株式会社FoodFullのCOO。

円城新子(写真右):本誌編集長

KOA×斗々屋×QUESTION

~zero waste farmers' Market~  
を定期開催中!!

人にも環境にもやさしいオーガニックで、作る人・つなぐ人・食べる人がつながり、しかもゴミの出ないマーケットを定期開催しています。マーケットには、マイバッグを持ってお越しください♡

日時:2022年11月25日(金)14:00~18:00  
12月23日(金)14:00~18:00

※クリスマスマーケットを予定

場所:QUESTION 1F チャレンジスペース



様々な人の『?』が集まる場所 -QUESTION-

ここQUESTIONは様々な分野の人が集まり、人と人、事業と事業をつなげていく共創空間です。2階はミーティングや商談など、複数人数での利用が可能で、3階は静かな空間で集中して仕事ができるコワーキングスペースとなっています。創業間もない起業家やフリーランスの方など、ぜひご利用ください。



QUESTIONホームページ



Facebook

コワーキングスペース





福山 俊朗 しゅんろう

神戸大学在学中に劇団そとこまちに入団、15年間在籍フリーに。今までに170本以上の舞台に出演し、テレビ・映画出演も多数。2014年より演劇ユニット「はひふのか」を共同主宰。3人芝居「Moonlight Club」は、シリーズ化で16作を上演した。2021年に自身が監督を務め映画化。その他、個人プロデュース演劇ユニット「syubiro theater」、焼酎亭バーボン名義での落語、歌のお兄さん、クラシックコンサートのMCなどマルチに活躍中。



日詰 千栄

同志社大学入学と同時に劇団そとこまちに入団。劇団に15年間在籍後、フリーを経て、2014年より演劇ユニット「はひふのか」を役者として共同主宰。演劇では、ユニットキャップシアター、スクエア、ユニット美人、下鴨車窓など小劇場演劇の客演多数。その他、映画「真夏のビタミン」「いい子」、ドラマ「和この金メダル」「ブラザーズ」などにも出演。また、焼酎亭ワイン名義で落語、平成女紳清音会の囃子方、朗読、朗読講師も務める。



原田 博行

同志社大学在学中の1987年よりバンドを結成、シンガーソングライターとして本格的に音楽活動を開始。1995年以降、キリスト教伝道員として同志社高校で教鞭をとりながら、ソロとしても活躍。テレビCMや社歌、企業CMなども多数手がける。G.&Vo.として参加する京都町内会バンドでも活動中。2014年から役者としてユニット「はひふのか」を共同主宰。KBS京都ラジオ「サウンド版ハンケイ500m」パーソナリティ。著書に「音楽で生きていく11の方法」(発行: (株)ユニオン・エー)

尾関 成貴

1984年京都市西京区生まれ。立命館アジア太平洋大学へ進学し、市岡康子教授のもとで映像人類学を学ぶ。在学中に映画館での自主上映に携わり始め、今日に至る。2022年10月より、京都みなみ会館の館長を務める。

劇場版『Moonlight Club in 長寿庵』

出演: 原田博行 日詰千栄 福山俊朗 / 監督: 福山俊朗 / 脚本: 桂正樹子 福山俊朗  
場末のショーパブ「Moonlight Club」は休業中。暇を持て余した踊り子のひろ美(原田博行)としゅん子(福山俊朗)は、同じく休業している蕎麦屋「長寿庵」に遊びに来た。ところが女将のサチエ(日詰千栄)は蕎麦修行から帰ってくる夫を気にしているのか、どこか上の空。心配した2人はサチエを元気づけようとするが、空回りばかりで……。大人気シリーズの舞台を映画化した劇場版「Moonlight Club」の第2作。

福山…最新作の試写を観ていただけでありがとうございます。いかがでしたか。  
尾関…京都が舞台の人情味あるお話で、2作目です。皆さん演じる3人のキャラが際立ってききましたね。独特の臨場感もあって、配信やTVとはまた違うライブ感

尾関…3人のバックボーンは舞台を重ねる中でつくられてきたんでしょうか。  
原田…演劇では最初の10作くらいで大体で

きあがりでしたね。今回はサチエの悩みに寄り添う友情の話ですが、2人とすこく不器用。サツちゃんを心配しているんだけど、面白いことがあるとすくそつちについてしまう(笑)。  
福山…普段の生活でも誰かをすく心配することはないですかね。自分の生活もあるし、いい加減なところもあるし。そういうリアルさの中で、相手を思う本当の気持ちを描いています。

尾関…明日でもやります(笑)。  
福山…演劇と映画、それぞれ違う魅力があるので別々に観てほしいともありますが、すくくクリエイティブなお話ですね。  
尾関…この作品を楽しむ方向性、ゴールはたくさんありそうです。まずは映画館に足を運んでほしいです!

演劇のライブ感を活かした第2作。

京都を拠点に活動する演劇ユニット「はひふのか」の三人芝居シリーズ「Moonlight Club」。その劇場版が昨年10月、京都みなみ会館で2日間限定4回上映、全席ソールドアウトとなった。今冬12月、その最新作がいよいよ公開。これまでの舞台、ショーパブの楽屋を飛び出し、蕎麦屋の長寿庵でコメディを繰り広げる。福山俊朗監督をはじめ「はひふのか」のメンバー、京都みなみ会館館長 尾関成貴さんに、今作の魅力について聞いた。

演劇と映画が交差するミニシアターの可能性。

でした。  
福山…過去16作は演劇なので、そのライブ感をどう映画に映すか第1作から意識していました。前作は楽屋や店舗など複数の場所、長回しで撮るオムニバス形式でしたが、今回はサチエにフォーカスしたスピノフ企画。カット数は大変多いですが、舞台は長寿庵だけのワンシチュエーションで撮影しました。

演劇と映画の融合、続く。

尾関…なるほど、だから臨場感があつたんですね。映画もライブだと僕は捉えていて、そういう意味で、この作品は映画館で観るのにはびつたりな作品だと思います。  
福山…ありがとうございます。深掘りする人物を変えていくことで、キャラも明確になり、3人の友情関係が伝わってくる。それぞれの物語を知りたいと思えるのかな。メインはひろ美としゅん子ですが、2人を受け止めてくれる人がいる。そんなところを今作では見せたかった。

原田…良い意味で物語に真面目すぎない。60分のうち、本筋は何分ある? という感じ。  
尾関…そう! 60分というフォーマットも珍しい。ずっと聞いていたいような会話が続き、でも60分でスッと終わる感じがすくいい。作品にハマっているなと思います。だから、もつと作品が増えなくても全部観たくなりますね。

福山…実は現在、劇場版パート3を編集中でして、これがまた面白いんです。  
日詰…3は映画と演劇の「はひふのか」らしさがマツチしてますよね。  
尾関…なるほど。このシリーズは観せ方を考えたいですね。最新作を上映する際に過去作を配信で観られる仕組みがあるとかもいいかもしれない。そういう楽しみ方ができる作品なんですよ。  
福山…1話完結だから、どこから観てもらってもいい。何回も映画館に足を運んでもらいたいし、単館を応援できる作品にしたい。  
尾関…ありがとうございます。僕も映画館を楽しむ可能性についていろいろと考えています。今思いついたのですが、いつかみなみ会館で演劇を公演いただけたら……。



場末のショーパブMoonlight Clubのひろ美としゅん子が長寿庵の女将サチエのために立ち上がる! Moonlight Club THE MOVIE 待望のシリーズ第2弾

『Moonlight Club in 長寿庵』  
上映記念 座談会

12月17日・18日ロードショー  
京都みなみ会館にて1日2回上映  
17日 15時～、19時～ 18日 11時～、14時～  
チケット購入はこちらから。



…… 本誌裏表紙にも注目! ……





**ISHIDA**

**インシダは 学生の活動を 応援しています。**

株式会社インシダ  
 〒601-8438 京都市南区西九条東比永城町75番地 GRAND KYOTO 3F  
 もよりバス停は「九条大宮」

新卒採用の情報は  
こちらからご確認ください

専門分野に詳しい学生たちが講師となり、今日のプログラミング講座では、手入力したプログラムを使い、LEDの光を変える方法を教えています。子どもたちの集中力と吸収の速さに驚いています」と、宇部高専専攻科1年生の二ツ井克空さん。余計な知識に囚われることのない、自由な発想力は、子どもたちの強みといえる。

東山高校3年生の山崎隆平さんは高校1年生からスクランブルのメンバーとしてアメリカの大会「ファーストロボティクスコンペティション」に参加。「ほぼ毎晩、オンラインで社会人の方々とレベルの高い技術について

話をし知識を得ています。学校の部活レベルではできない、貴重な経験をさせてもらっています」と話す。

未来に向かって羽ばたこうとする子どもたちや学生の活動を、資金や機材、人材の提供で支えているのは、全国の高校・高専、大学・大学院、若手技術者、スポンサー企業だ。スポンサー企業と個人サポーターも募集中。個人は10万円。支援金額に応じて、活動報告書やグッズの提供など特典もある。「日本のものづくり業界を盛り上げたい」「意欲のある子どもたちを支援したい」という方はぜひ問い合わせしてみてください。

9月の日曜日、京都府精華町・けいはんなオープンイノベーションセンター内にある小さなラボ。朝から7時間、小中学生11名がロボットづくりに没頭していた。機械・回路・制御が学べるロボット教室で、内容は基礎知識から大学レベルにも及び、企業が業務で使用する機材も扱う。例えば、オシロスコープ。電圧など目には見えない電気を測定して表示する機械だが、高校ではまず目にするにはなく、大学の工学部で初めて教材として扱われるという。

子どもたちが目指しているのは、ロボット技術を競うコンテスト「関西春ロボコン2023」。京都工繊大、同志社大、大阪大といった工学系の学生チームが参加する中、一切のハンデなしで参戦予定だ。小学校5年生の男の子は、「作ったプログラミングで実

際に機械が動くのがおもしろい。農家の家族が楽になれるよう、将来は畑に肥料をまくロボットを作りたい」と、目を輝かせる。

子どもたちにロボットづくりを教えているのは、学生主体のチーム「Scramble (スクランブル)」。国際的なロボット大会など数々の大会で活躍した高・大学生や現役エンジニアたち103名だ。代表を務めるのは、大阪大学大学院基礎工学研究科の助教・川節拓実博士。「日本の科学産業を向上させるためには、次世代を担うエンジニア人材の人口増と質の向上が急務。しかし多くの学校では専門知識のある教員や機材が不足しています。ここでは、子どもたちの興味がおもむくまま、最先端の技術に触れる環境を整えています」と語る。

「その日のテーマに合わせて、それぞれの

**小中学生向けの高度なロボット教室を運営。企業や社会人の支援を受けてものづくり業界の底上げを目指す学生チーム「Scramble」を訪れた。**

**国際的なロボットコンテストにも毎年出場し、未来のエンジニア人材となる子どもたちを積極的に育成する**





カッコイイ靴も素敵だけど、  
 カッコヨク歩ける靴も素敵ですね。

ファッションの秋！さあ、おニューの靴を買おうというあなたへ。  
 ちょっと、ひと言。カッコ優先で買ったけど足に合わなくて痛い。  
 でも我慢して履く。それが悪いとは言いません。  
 でも足にフィットした靴なら一日中笑顔で過ごせます。  
 快適な靴でカッコヨクさっそうと歩きましょう。

(足のことや歩き方から、靴選びをお手伝いします。)

Foot Create



フットクリエイト 〒600-8151 京都市下京区問屋町通上珠数屋町下ル打越町318 TEL.075-365-3748  
 email/1192@footcreate.com https://www.footcreate.com/ 営業時間/10:00~18:00 定休日/日・月・祝

## 踏み出せ！ 「ガクモン」の未来 大学ラボ最前線

The Study\_04

同志社大学 理工学部 機能分子・生命化学科 北岸宏亮教授

### 人工血液のこれから

救命救急医療の課題解決へ、  
 バイオメテックケミストリーの研究で挑む。



生物の体内で起きている化学反応を真似て、さまざまな機能を持つ物質を作り出す「バイオメテックケミストリー（生体模倣化学）」北岸宏亮教授が長年取り組んでいる「人工血液（人工ヘモグロビン）」の研究から生まれた「シーズ（種）」が今、火災時の有毒ガス中毒の治療薬として注目を集めている。「化学の基本は『ものづくり』。ゼロからの挑戦こそ、研究者の醍醐味です」という北岸教授が思い描く、「人工血液のこれから」とは――。

――北岸教授が研究されている「人工血液」とは、どういったものなのでしょうか？

人間の血液と同じように、血管の中で酸素を運ぶことができる物質「人工ヘモグロビン」を、「シクロデキストリン（CD）」という物質を用いて作る研究が続いています。CDは一見すると複雑ですが、グルコース（ブドウ糖）が集まって出来ています。グルコースが連なってデンブンとなり、このデンブンが輪っか状につながったものがCDです。輪っかの構造になっているので、中にいろいろなものが取り込めます。この性質を利用して、CDは薬品や食品添加物として広く使われています。

人間の体は、血液中のヘモグロビンに含まれるヘム鉄が酸素と結合し、体内に酸素を運びます。生体内のヘモグロビンは、酸素をうまく運ぶためにヘム鉄の周囲がタンパク質で覆われています。この構造を真似て、タンパク質の代わりにCDでヘム鉄の周辺を覆った人工ヘモグロビン「hemocD（ヘモCD）」を研究しています。

――北岸教授はいつ頃から、この研究に取り組んでいらっしゃるのですか？

同志社大学工学部（現・理工学部）の大学院博士課程に在籍していた時から、約20年研究しています。恩師の加納航治先生（同志社大学名誉教授）とともに、2005年に世界で初めて水に溶ける人工ヘモグロビン「hemocD」を作り出すことに成功しました。これが出発点となり、人工血液の実現という夢に向けた挑戦が始まりました。

2008年からは同志社女子大学薬学部と共同でhemocDを動物に投与する実験で、安全性も確認しました。ただ、投与後すぐに尿としてhemocDが体の外に排出されてしまったのです。本来は血液中で酸素を運んでほしいのですが、実はここに「シーズ」が隠れていました。

hemocDは赤色なので、投与後の尿も赤くなっていました。よく観察すると、その赤色は私が知っているhemocDの水溶液よりも、やけに鮮やかな赤だと気づきました。分析してみると、尿の中のhemocDには、もともと動物の体内に存在する微量の一酸化炭素（CO）が結合していることがわかりました。

生物の仕組みを模倣し、再現する化学を「バイオメテックケミストリー（生体模倣化学）」と呼びます。徹底的に模



北岸 宏亮 (きたがし ひろあき)  
 同志社大学 理工学部  
 機能分子・生命化学科教授

2006年同志社大学大学院修了、博士（工学）。大阪大学博士研究員、米国スクリプス研究所での在外研究を経て、2008年に同志社大学理工学部に着任。研究テーマはシクロデキストリンによるバイオメテック化学。趣味は研究、家族と過ごす時間、ジョギング。



記事の続き・  
 動画はこちらから

做しても完全に同じものではないというの、研究の面白いところ。よく似ているけれど、少し違う」ものを作ること、医療や薬学など他分野の研究につながり、新たな可能性を広げています。

――予想外のところに、研究の発展につながる「シーズ」があったんですね。この発見が次のステージである、救命救急医療の課題解決へとつながっていきます。

火災時に発生する一酸化炭素やシアン化水素による有毒ガス中毒は、死亡原因として大きな割合を占めています。ですが、まだ抜本的な治療法は確立されていません。我々の目標は、hemocDを治療薬として社会実装することです。10月には医療や防災分野の研究者とともに、同志社大学を拠点とする「火災ガス中毒治療薬開発研究センター」を設立しました。大学で生まれた「シーズ」を、世界に役立つ成果へとつなげる新たな挑戦です。長期的なビジョンを持ち、息の長い研究に取り組むためには、大学といういろいろな発想を試せる場所が必要です。これからは学生たちと一緒に、自由な環境の中で「好奇心」を大切に、研究を進めていきたいと思っています。





# 患者さんの意志を尊重し、 チーム医療を支える薬剤師の想像力

京都府北部にあるゆう薬局の薬剤師Tさんは新卒で入局、5年目の28歳です。両親も薬剤師で、祖母の入院時、薬剤師の献身的な姿に憧れてこの道を選びました。

そんなTさんが出会ったのが、胃ろうで栄養を摂っている80代の秋さん(仮)。ご本人は薬局へ通えるほどの身体ではないため、ご家族による処方薬受け取りを希望していました。本来、直接患者さんと接して、副作用を含め薬の効用を評価するのが薬剤師の役割。Tさんは費用をご負担いただいても自宅に訪問して薬を届けることも考えました。でもTさんは、「ご本人と、実際にサポートするご家族の意思を尊重することに。代わりに家族や医師と密に連携し、安心して在宅療養が送れるよう心がけました。」

たとえば、ストレスのない服薬。胃に直接薬を送り込む胃ろうでは、錠剤は砕いておくケースがあります。しかし、薬は砕くと湿気を帯び、扱いにくくなる難点があります。通常では3ヶ月分まとめて渡すこともあり、Tさんは医師に相談。家族が来局する2週間分ずつ、粉砕・分包、光で劣化しやすい薬は遮光袋に入れ、のべ9種類の薬が最適な状態になるよう心を配りました。

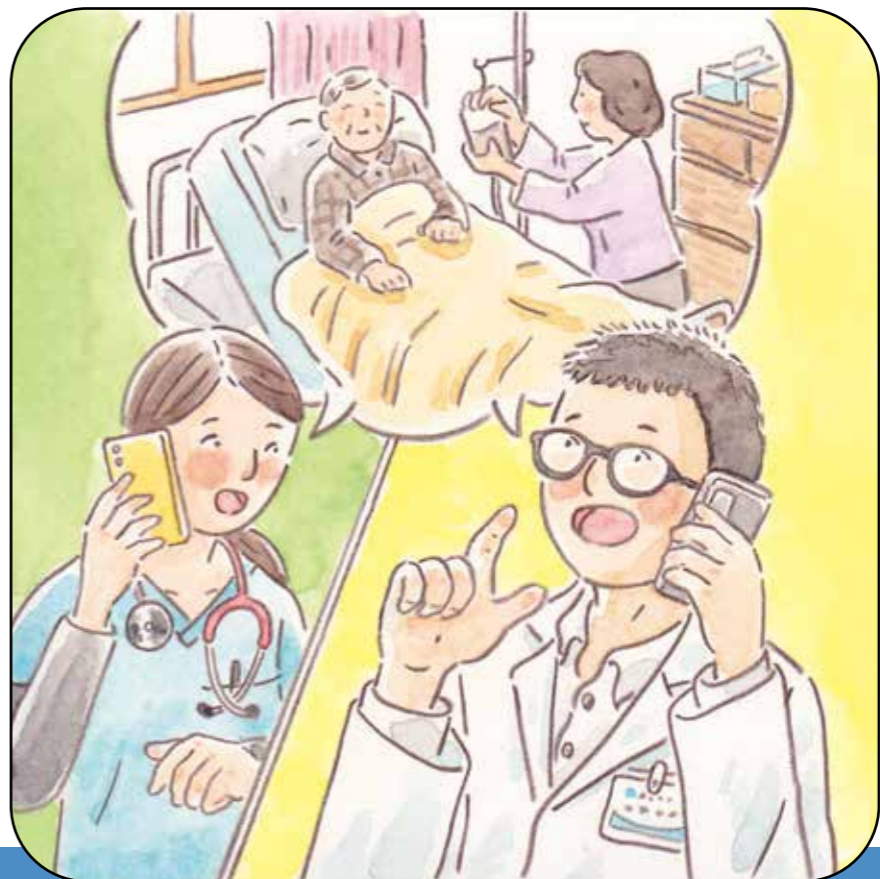
「薬をきちんと服用してもらえようように、環境を想像することが大切だと思います」とTさん。医師や看護師、ヘルパー、ご家族とも情報共有を重ね、患者である秋さん中心のチーム医療を構築していきました。その後、秋さんは持病のガンが悪化。残念ながら3カ月後にお亡くなりになりました。そんななか、訪問看護師からTさんに電話が入ります。「秋さんのご家族から伝言です。Tさんにとっても感謝しています。母への温かい見守りとプロの助言をありがとうございました。思わず泣きそうになったというTさん。「見えない部分にも想像を巡らせて、患者さんの生活を見守る。その姿勢が伝わっていたんですね。」

患者さんの思いを第一に、チームで支える地域医療。従事者の一人としてより信頼される薬剤師になりたいと、Tさんは先輩方からどんなに学ぶ日々を送っています。

## ゆう薬局 ハンケイ500m物語

vol. 19

なんでも相談できる「ゆう薬局」には、お客さまとの物語があります。



### 豆知識

#### 嚥下(飲み込み)と服薬

食事を飲み込む嚥下機能が低下すると、服薬時にも注意が必要です。噛み砕いたり割ったりすると効果が変わる薬も多数あります。心配な方は自己判断せずに薬剤師に相談して下さい。

### 誰よりもスタンダード。

### 誰よりもプロフェッショナル。

### 北川一成が少しずつ語る、

### デザインのはなし

京都には古くから続く老舗が多くあります。京菓子司「末富」もその一つです。1893年の創業以来、茶の湯の上生菓子をはじめとし、昔ながらの格式を守りながら、味はもとより、色や形、銘を愉しめる菓子作りを続けてこられました。しかし、新型コロナウイルス感染症の流行で、菓子を納める茶会が激減。また土産物を買う観光客も減り、最良の地元客を支えられながらも、少なからずダメージを受けられました。なにか新しい商品を開発し、売上を向上させることができないう課題に直面していましたが、茶道の家元をはじめ、京都の伝統を担う人々と関係が深い老舗は、安易に新商品を出して既存のイメージを損なうことはできません。そこで私は、「末富」とは別人格の新しいブランド、「青久」を立ち上げることを提案しました。

私は、「末富」が重んじる「伝統」とはなにかを問うべく、そもそも京菓子ができた安土桃山時代から江戸時代に、京菓子がどんな存在だったのかを考えました。砂糖や米粉、豆類など当時存在する材料を用いて、季節の風景や動植物を模して作り上げのが京菓子です。甘いものが珍しく高級とされていたころ、当時は手に入りにくい素材を用いた彩り豊かな京菓子は、見た目も味もきつと魅力的でヴァンキヤルドなものだったに違いありません。

「青久」はそんな菓子作りの歴史を想像し、原点に立ち返ったブランドです。京菓子が生まれたころの若々しく青い思いを持ち、試行錯誤

を繰り返して新しい菓子を創作する。京菓子の伝統文化を培ってきた「末富」だからこそ、プロデュースできるブランドです。「久」は永久の意味です。「末富」という言葉の願いに響きあい、吉祥の意味をもたらします。ロゴは、昔から永遠の命の象徴である常緑樹の「松」の、松ぼっくりや松葉のような印象を与えるようにしました。また「青」の月のところは、「末富」の本来の名前である「亀屋末富」にちなみ亀の甲羅に見立ててデザインしています。欧文ロゴは、A°Qの「O」を小文字にする事でシンプルでありながら印象に残るように工夫しました。また、SUETOMIの「I」の下にも、アスタリスクのように、小さく亀を添えています。「伝統」は1日にして成りません。砂糖と初めて対峙した時から数百年が経って、京菓子が「伝統」と言われるように、心機一転した「青久」で、「伝統」になる菓子が生まれることを願っています。



## 北川一成の

# デザイン 教本

VOL.24



北川一成 グラフ株式会社 代表取締役／ヘッドデザイナー  
(きたがわ いっせい) 1965年兵庫県加西市生まれ。筑波大学卒。89年GRAPH(旧:北川紙器印刷株式会社)入社。“捨てられない印刷物”を目指す技術の追求と、経営者とデザイナー双方の視点に立った“経営資源としてのデザインの在り方”の提案により、地域の中小企業から海外の著名高級ブランドまで多くのクライアントから支持を得る。2001年、書籍「NEW BLOOD」(発行:六耀社)で建築・美術・デザイン・ファッションの今日を動かす20人の1人として紹介。同年国際グラフィック連盟の会員に選出。04年、フランス国立図書館に多数の作品が永久保存される。08年、「Frieze Art Fair」に出品。11年秋、パリのポンピドゥーセンターで開催される現代日本のグラフィックデザイン展の作家15人の1人として選抜。NY ADCや、D&AD Awardsの審査員を務め、国内外で高い評価を受ける。TDC賞、JAGDA新人賞、JAGDA賞、ADC賞など受賞多数。

www.moshi-moshi.jp

お手持ちのスマホ・パソコンでラジオが聞ける!  
radikoアプリをダウンロードしよう!



「サウンド版ハンケイ500m」も  
radikoで聞ける!

毎週土曜日  
17:00~18:00  
on air



KBS京都Radio 94.9 114.3

聞き逃しても1週間以内ならタイムフリー聴取可能!  
詳しくはradiko.jpをチェック!

ゆう薬局グループ本部・宇野薬局

☎075-771-1690(本部)  
📍京都市左京区浄土寺下馬場町106

🚶🏻‍♂️🚶🏻‍♀️🚶🏻‍♂️🚶🏻‍♀️🚶🏻‍♂️🚶🏻‍♀️🚶🏻‍♂️🚶🏻‍♀️🚶🏻‍♂️🚶🏻‍♀️  
🚶🏻‍♂️🚶🏻‍♀️🚶🏻‍♂️🚶🏻‍♀️🚶🏻‍♂️🚶🏻‍♀️🚶🏻‍♂️🚶🏻‍♀️🚶🏻‍♂️🚶🏻‍♀️🚶🏻‍♂️🚶🏻‍♀️  
🚶🏻‍♂️🚶🏻‍♀️🚶🏻‍♂️🚶🏻‍♀️🚶🏻‍♂️🚶🏻‍♀️🚶🏻‍♂️🚶🏻‍♀️🚶🏻‍♂️🚶🏻‍♀️🚶🏻‍♂️🚶🏻‍♀️



京都シネマ  
おすすめ映画



上映情報のご確認はこちら 京都シネマ <http://www.kyotocinema.jp>  
 ◎京都市下京区丸太町四條下西側 COCON丸丸3F ☎075-353-4723

12/23(金)公開  
フラッグ・デイ 父を想う日

PG12 | Flag Day | 2021 | 米 | 112分 |  
 監督:ショーン・ベン  
 出演:ショーン・ベン、ディラン・ペン  
 ©2021 VOCO Products, LLC  
<https://flagday.jp/>  
 『ミスティック・リバー』『ミルク』でアカデミー賞に2度輝いた名優ショーン・ベンの監督最新作は、問題を抱えた不完全な人間を愛することができる美しさでもあるという、奥行き深い家族のつながりを描いた物語。ジャーナリストのジェニファー・ヴォーゲルの回顧録をベースに、実際に起きたアメリカ最大の偽札事件の犯人とその娘の愛憎を、実の父娘が滋味たっぷりに好演する。  
 京都シネマ 中根沙絵

京都みなみ会館  
おすすめ映画



上映情報のご確認はこちら 京都みなみ会館 <https://kyoto-minamikaikan.jp/>  
 ◎京都市南区西九条川原町110 ☎075-661-3993

12月公開予定  
天上の花

PG12 | 2022 | 日 | 125分 |  
 監督:片嶋一貴 原作:萩原葉子  
 出演:東出昌大、入山法子、浦沢直樹  
 ©2022「天上の花」製作運動体  
<http://tenjinhana.com/>  
 詩壇に立つ萩原明太郎を師と仰ぐ三好達治は、朔太郎の末妹・慶子に思いを寄せるが彼女の母に拒絶される。十数年後、太平洋戦争のさなか慶子が夫と死別した事を知った三好は長年の思いを伝え、妻子と離縁し、慶子を家に迎えるが、奔放な彼女に対する一途な愛とその裏返しに憎しみが次第に心を蝕んでゆく。萩原明太郎の娘・萩原葉子の同名小説が56年の時を経て映画化。戦争の時代に翻弄されつつ、詩と愛に生きた者たちへの鎮魂歌。

QUIZ

京都人クイズ

本物を知る京おんなが本誌の内容から1問を出題します！ 答えは必ず、本誌に書かれています。じっくり読んで、答え下さいね！

人々が集まり、まちや自然のことを考える交流会が開催されるなど、ユニークな活動をしている、地下鉄沿線の公園は？

問題を解くと抽選で素敵なプレゼントが当たります！

●京都シネマ 映画鑑賞券 3名様にプレゼント！

出題の答えと、①年齢性別 ②ハンケイ500mの入手場所 ③面白かった頁 ④最近のマイブーム ⑤希望するプレゼント、その他感想やご意見などございましたらお書き添えの上、応募先までメールをご送信下さい。正解者には抽選で商品プレゼントいたします。当選者には直接メールにてご連絡いたします。※応募の段階で名前や住所などの記入の必要はありません。※携帯メールアドレスからの応募の際、エラーが起きる場合がございます。【[Answer@hankei500.com](mailto:Answer@hankei500.com)】からのメールを受信できるように設定をお願い致します。

応募先: [answer@hankei500.com](mailto:answer@hankei500.com)  
 締め切り: 2023年1月1日 am0:00

前回の答 ●Chie

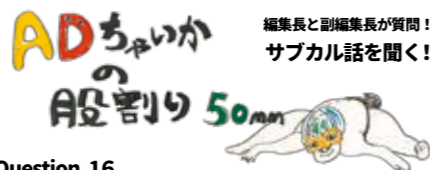
ハンケイ500m  
vol.70 2022年11月11日発行

企画・編集・営業・制作: 刀祿美沙 鈴木敦子 中岡暁子 堀川麻美  
 印刷: 株式会社アイ・サポート 土山印刷株式会社  
 配布協力: 株式会社実業広告社 Kiyu工房  
 ライティング・校正: 栗田京子 中岡ひろみ 長尾よう子 吉田志帆 新海美保

次号は2023年1月10日発行予定です！  
 南北西のふちを目指す。

市営地下鉄ラック以外の設置箇所の確認や  
 バックナンバーはHPからどうぞ！  
[www.hankei500.com](http://www.hankei500.com)

INFORMATION



Question 16

副編集長: 秋といえば文化活動！ ちやいかさんの推し活は？

Answer

ちやいか: 大槻ケンヂ、カールスモーキー石井、パロムワン……中身も外見も良い、垂涎せしむる推し達……(あ！あと唐沢寿明さんね！！)……推し達を眺めるばかりが人生では無いか！？と始めたのが、乙訓地域のコミュニティ放送局"FMおとくに(FM86.2MHz)"毎週水曜午後3時~絶賛放送中のラジオ番組「RadioBoozeK」(リスラジというアプリで聴けます)。この番組では、僕の推したちが出演、じっくり紹介します。1週目は現代アート作家/デザイナーはかなさん。イラスト、縫物、アイロンビーズ、表現方法は多様ですが、一貫しているのは失われつつある文明の保存です。僕は作品のひとつ「ゲーセン添い寝セット」を見るたび、心臓が「インディジョーンズ 魔宮の伝説」になります。2週目は若きフォークソングを愛し、昭和を愛し、フォークを語り出したら止まらない変態です。変態なのがいい唄を歌います。いい声も出ます。3週目はジャズピアニスト/ヴォーカリスト 島山ゆきさん(Twitter:@yukihatakeyama4)。一見綺麗なお姉さんですが、JAZZについて語りだしたら面倒くさいです。京都のJAZZの火を燃え上がらせる事に命をかけています。油断したときのズーズー弁明えー。いやあ、クセのある子たちばかりで幸せだなあ。さて、今これ読んでピンと来た君！僕のTwitterでご応募待ってるよ！！(ギャラでんけど)

※上記はあくまでもサブカルネタの独断と偏見です。



ADちやいか(Twitter:@AD22897751)  
 同志社大卒、兼バイクショップ店長、ラジオパーソナリティ(FMおとくに)、毎週放送中『RadioBoozeK(水曜夕方15:00-16:29)』『ADちやいかのベースメント・テープス(月曜夜20:30-21:58)』はリスラジ(無料アプリ)で、全国どこでも聴取できます。  
 ●包子[pico][pico]PAOZU  
 ●現代アート作家はかなさん(Twitter:@soranasian)との創作コンビ 画室画[ゆらいが]  
 ●ゾブリーヌ・ドヌーブさん(Instagram: dubreenu\_donuue)とのバンド



熟成肉と生餃子が24時間いつでも買える  
 京中×マルシン飯店が自販機登場！

本誌P24-25に掲載中、熟成肉の老舗・京中の六地蔵店舗前に、真っ赤な自販機が登場した。これは、行列ができる京都の中華料理店マルシン飯店とのコラボレーションによるもの。実は、マルシン飯店の人気メニュー「熟成豚肉餃子」には、京中で熟成した豚肉が使用されているのだ。自販機では、冷凍の京中式熟成肉(霜降りステーキ、豚バラライスなど)や、マルシン飯店の冷凍生餃子などが販売中。24時間365日、いつでも有名店の味を楽しむことができる。一仕事終了の夜のご褒美に、または家族への手土産に、一度立ち寄ってみてはいかが。



【設置箇所】  
 京都市伏見区石田桜木21-33  
 京中(京都市中勢以)本店前



右からヤノベと土佐、そして映画監督・演出家の石橋義正。photos(上、右上): 表恒匡

明和電機

土佐信道プロデュースによる芸術ユニット、青い作業服を着用し作品を「製品」、ライブを「製品デモンストレーション」と呼ぶなど、日本の高度経済成長を支えた中小企業のスタイルで、様々なナンセンスマシンを開発しライブや展示会など、国内のみならず広(海外でも発表。音符の形の電子楽器「オタマトーン」などの商品開発も行う。2023年はデビュー30周年を迎える。(公式プロフィールより引用) photo: 三橋純



明和電機の電子楽器《オタマトーン》に替える「G.O.ファイヤー」計画だった。火を吹く恐ろしい《ジャイアント・オタマトーン》を作ろうとしている土佐氏だったが、配線をしくじり、ウルトラファクトリーを大爆発へと追い込む事態に。爆発まで30秒、一同が脱出する中、一人手を挟まれて動けない土佐氏を助けたのは、ほか

さん、ウルトラファクトリーは明和電機が乗っ取りました。そう言い放つのはアートユニット「明和電機」の土佐信道。ユビパッチで木魚を鳴らす楽器《パチモク》を背中に装着し、洗脳したスタッフとともに踊りながらヤノベを追い出したのだ。ヤノベは明和電機が仕切るウルトラファクトリーへ潜入する。そこで目にしたものは、ヤノベの代表作《ジャイアント・トラヤン》(2005)の頭を、巨大な音符の形をした明和電機の電子楽器《オタマトーン》に作り替える「G.O.ファイヤー」計画だった。火を吹く恐ろしい《ジャイアント・オタマトーン》を作ろうとしている土佐氏だったが、配線をしくじり、ウルトラファクトリーを大爆発へと追い込む事態に。爆発まで30秒、一同が脱出する中、一人手を挟まれて動けない土佐氏を助けたのは、ほか

ヤノベケンジ

現代美術家。京都芸術大学美術工芸学専攻教授。ウルトラファクトリーディレクター。1965年大阪生まれ。1991年京都市立芸術大学大学院美術研究科修了。1990年初頭より、「現代社会におけるサヴァイバル」をテーマに実態のある大型機械彫刻を制作。幼少期に遊んだ大阪万博跡地「未来の廣場」を創作原点とし、ユーモラスな形態に社会的メッセージを込めた作品群は国内外で高評価を得る。1997年放射線感知服(アトムスーツ)を身にまといチェルノブイリを訪れる(アトムスーツプロジェクト)を敢行。21世紀の幕開けと共に、制作テーマを「リヴァイバル」へと移行。腹話術人形(トラヤン)の巨大ロボット、「第五福丸丸」をモチーフとする船(ラッキードラゴン)を制作し、火や水を用いた壮大なパフォーマンスを展開。2011年震災後、希望のモニュメント(サン・チャイルド)を国内外で巡回。2017年旅の守り神(SHIP'S CAT)シリーズを制作開始。 <https://www.yanobe.com/>



京都、ルネッサンス、はじまる。

ヤノベケンジの  
世界から語る  
現代アート

vol.27

激突プロジェクト  
「明和電機×ヤノベケンジ×石橋義正」

2003年に《太陽の塔 乗っ取り計画》を実現したヤノベケンジだが、実は一度だけ、自身が乗っ取られたことがある。2014年のある日、いつものようにヤノベがディレクターとして率いる京都芸術大学のウルトラファクトリーに入ると、青い作業服を着た学生スタッフたちが、無表情で黙々と見慣れない作品を制作している。「ヤノベ

でもないヤノベだった。降りてくる防火シヤッターをくぐり抜け、なんとか外へ出た土佐氏だが、ヤノベは直前で転げて倒れてしまう。わずかな隙間から伸ばすヤノベの手を、今度は土佐氏が、懸命に引っ張って救い出したのだった。

これは「京都国際映画祭2014」アート部門で発表された、「G.O.ファイヤー」というショートムービー。かねてから親交があったアートユニット「明和電機」の土佐信道と映画監督で演出家の石橋義正、そしてヤノベの激突プロジェクトは、京都市役所前で上映された。撮影期間中、土佐氏

京都駅八条口から徒歩7分！ 開放的なワーキングスペース。



本誌連載「The Beauty of Society」を手がける「ワコルスタディホール 京都」には、開放的なワーキングスペースが設けられている。全館禁煙で、Wi-Fi・コンセント完備、コピー機やロッカーが備え付けであり、コロナ禍のテレワークに最適。料金は1時間あたり330円～。1日会員(1,650円)や月会員もあるので、まずは一度訪れてみてほしい。併設する約5,000冊の蔵書を誇るライブラリーは、アイデア出しや気分転換におすすめ。



「ワコルスタディホール 京都」の詳細はこちら

社会の美に貢献するゲストを迎えてのスペシャルトーク  
 「The Beauty of Society」は04ページへ！



# コーヒー豆の故郷を知った ブラジル視察の思い出

20代から出町輸入食品で働き、ドリッブコーヒーの普及に努めてきた代表取締役CEOの中井道雄さん。しかし、多くの人の手を経て地球の裏側からコーヒー豆が届くのだと、本当に実感できたのはいつのことだったろうか。中井さんは28年ほど前のブラジル視察を振り返る。仕入先の食品専門商社に誘われ、常務である息子と出かけたブラジル（ジャマイカ（ブルーマウンテン産地）〜ニューヨーク（取引所）、19日間の旅だった。

コーヒーを扱って商売をしている以上、いつかは産地を知らねばならない。以前からそう思っていた中井さんにとって降って湧いた好機だった。現地でガイド役と合流して農園を案内してもらい、レンタカーで村から村を巡る毎日。あちこちに広がるコーヒー園は、村の協同組合が1帯を取りまとめる形で営まれていた。

行く先々でカップテストに立ち会った。コーヒーの品質を判断して7つの等級に割り振る工程だ。回転テーブルに並んだ20杯ほどのテスト用カップの中身を、コーヒー鑑定士が鮮やかな手つきで次々と口に含んでバケツに吐き出していく。途中でメモすら取らず、テストを終えてから用紙に豆の評価を書き込むのだ。クラシフィカドールと呼ばれるコーヒーの国家資格を持つ彼らの記憶力に、中井さんは舌を巻



71年目からの決意を胸に  
出町輸入食品

創業 **70** 年  
特別 Column

出町輸入食品 本店  
☎075-254-0663 ●京都市上京区  
河原町道石薬師下ル柴町367  
◎9時~18時 ◎年始6日まで  
もよりバス停は「河原町今出川」

山本精一 ESSAY

## 半径五百米の 人情紙風船



### 「KOBAN」の巻

子供の頃からやたらとモノを拾うので、交番には割と親近感があるというが、なぜかずっと下を向いて歩いているのでいきおい道に落ちてい



編集者注：うまく描けていますが、山本君は「読者のみなさまは、山本君の描いた世界を、山本君の描いた世界で生きてください。山本君の描いた世界で生きてください。山本君の描いた世界で生きてください。」

昔は交番には必ず二、三人いわゆるの巡査が駐在していて、おまわりさんとか駐在さんなんて呼ばれていたものだが、最近は無人の交番などもあって、それでは何か咄嗟の時に少し困るんじゃないかと思う。もしかして、奥の方にいらっしやるのかかな？ いや、やっぱりいない？ うーんなんかモヤモヤする。少なとも受付(?)のところには人影が見えないことが多い気がするが、一応誰でも入れることだし、ちよつと不用心のような。いろいろ備品とかもあるし。だまって入って何か盗つていったりするよくない輩もいるのでは？ 老婆心ながら心配してしまう。

ちなみに「交番」というのは日本独自のシステムなんだぞ。なので、KOBANは世界的に通用する。なんでも、はじめは警官が警察署からいろいろな場所に出張して、「交代で立ち番をする所」のことを「交番所」と呼んだらしい。その「立ち番所」にやがて建てものができて、今のカタチになったという。

その後いったん「派出所」に名称統一されたけれど、一般に浸透していた。

「交番」に戻った。交番は日本発祥のシステムだけれども、日本の犯罪率が低いのは交番によるどころが大きいんじゃないかということ、今では世界でも一部の国が交番制を取り入れているぞ。アメリカなどには「ポリ・ボックス」というのがあがる、あれは何か事件が起きるときに警官が本部との中継に使う臨時的なもので、警官がいつも駐在しているわけではない(以上エッセイ情報からの受け売りです)。

昨年、一昨年とどういつワケカード類と財布をよく拾った。落としモノとコ罗纳禍は何か関連性があるんだらうか？ 捨得物に連絡先があれば、近所なら自宅に届けてやれるが、不明の場合は交番に届けることになる。困るのは現金で、財布にも入っていないナマ金を拾ったら、さていくらくらいから届けてあげようか。それはもう本当なすかね皆さん。それはもう本当な十円でも円でも交番に届けるべきなんだろうけれども、どうでしょう？ おたくならいくらだったら届けます？ 正直に言いますと、自分は千円、いや五千円……いや万までならネコババしてしま。いやもつこの際はつきりさせよう。五万までなら届けないだらうことは、残念ながら確信せざるを得ないのではないか？

さすがに十百万の現金が落ちていたというシチュエーションは想像し難いが、もし拾ったらそれはおそろく届けると思。断定できないのが悲しいが、やっぱり金額が上ってくるとうと何となく罪悪感が



山本精一(やまもと・せいいち)  
1958年兵庫県生まれ。国内アヴァン・ポップの先駆者として知られ、86年に日本のオルタナティブ・ロック・バンド「BOREDOM S」に参加。その後「想い出止場」や「羅針盤」、「ROVO」など数多くのユニットを結成し、国内外で活躍。ソロでも人気を博す。2019年10月には自身がプロデュースするライブスペース「ミングル」を木屋町にOPEN。精力的な活動を続けている。

西木屋町のライブスペース

ミングル  
https://mingle.localinfo.jp/  
京都市中京区西木屋町通六角下ル

### アルバム絶賛発売中!

2020年発売のうたものアルバム「selfy」の原曲(原詞)集「UR TRACKS」(ウルトラックス)を、山本精一オンラインストアとライブ会場限定で販売。selfy内の各楽曲の「最初期バージョン(アコースティックギター弾き語り)」。傑作の全7曲・約46分。

増してくるんじゃないかと思う。高校生の頃には休日によく梅田で散財してしまつて無文になり、帰りの電車賃がなくなつて、駅近くの交番で千円ほど借りて帰ったものだった。あの頃はたしか学生証を見せただけで貸してくれたものだが、最近はそのうことはタメラしい。ずいぶんヒリヒリした時代だったよ。

自宅の周り半径五百米には、いったいいくつ交番があるんだらう？ 数もだけれど場所もよく把握し

ていない。今ハッと想いつくのは1ヶ所だけだ。そこへ入ったことがあったらどうか？ 1回くらい道を尋ねたことがあるかな？ その交番もふだんはひっそりしているが、いや、やっぱり奥の部屋には多勢の巡査がひしめき合い、肩を寄せ合って難事件解決のつとめをおこなっている。それらに違いない。おそろくはそれらのエネルギーによつて、あの玄関先のナゾの赤玉は点灯しているのである。

イラスト / 山本精一

宮脇貴扇庵  
●京都市中京区六角通富小路東入ル大黒町80番地3  
バナナとイエロウ ☎075-213-0877 https://banana-to-yellow.jp/  
宮脇貴扇庵 ☎075-221-0181 http://www.baisenan.co.jp/

BANANA to YELLOW  
バナナとイエロウ





知ること、お酒がもっと楽しくなる。

宝酒造presents

酒囃し × ハンケイ500m コラボ記事

11月24日は「和食の日」。

京都の料理旅館で聞いた  
職人芸が光る和食と酒の囃し



中西敏之さん

京都を拠点に第一線で活躍されている匠が、お酒の楽しみ方を語るシリーズ。今回は、南禅寺参道にある老舗料理旅館「八千代」の専務・中西敏之さんに、和食と日本酒のいい関係についてお聞きしました。

建物しつらえ、料理、酒……それぞれに職人の技が光る逸品でもてなすが、京都の料理旅館です。南禅寺にある八千代もその一つ。秋が深まり、庭の紅葉が色づく頃は、名物の湯豆腐が美味しい季節です。きめ細かい絹ごし豆腐を、濃い醤油味の出汁でふうふうと。日本酒との相性は抜群です。

今回は11月24日の「和食の日」にちなみ、紅葉を愛でながら楽しむ和食とお酒の囃しをお届けします。



記事はこちらから読めます。

[https://sakabanashi.takarashuzo.co.jp/cat2/japanesefood\\_221104](https://sakabanashi.takarashuzo.co.jp/cat2/japanesefood_221104)

## 酒囃しとは

お酒の楽しみ方を文化・知識・店・想いの4つの角度から伝える、宝酒造の情報サイト。読むと今宵の1杯が楽しくなる！ お酒好き必見の熱いコンテンツは一見の価値あり。



<https://sakabanashi.takarashuzo.co.jp/>

酒囃し × ハンケイ500m コラボ記事

次回テーマは「おせち料理」  
12月9日(金)アップ予定です。  
お楽しみに!



岡田博和

ものがたり

Vol.04

## いざ「半導体新時代」、 揺るがぬ理念を羅針盤に

1993年7月、TOWAの研究開発の成果が結実した新型の自動モールド装置1号機が完成する。半導体の生産数の増減に合わせてプレスモジュールを着脱可能とした、世界初となる装置だった。

試作機であるプロトタイプに与えられた開発コードネームは「与作」。やや風変わりなこの名前には、北島三郎の歌声で大ヒットした歌謡曲に登場する木樨のように、ひたむきに働き、日本から世界へ「トントントン」と広まってほしいという、開発者たちの願いが込められていた。

90年代のパーソナルコンピューター(パソコン)の普及は、CD-ROMやプリンターなどパソコン周辺機器の新たなニーズを生み出した。通信機器では携帯電話の小型化が進み、世界の半導体需要は急速に膨らみ続けていた。半導体の大量生産を実現するため、製造メーカーは従来の垂直統合型から、設計と生産をそれぞれ別の企業が担う水平分業型へと移行する。生産ラインの完全自動化を目指す動きも加速し、さながら「半導体新時代」の到来を告げていた。

業界の構造が大きく変わる中、世界では韓国や台湾の半導体製造

メーカーが存在感を増していた。それまで営業担当として数々の顧客と向き合ってきた岡田博和は、今度はシステム責任者として製造開発の舵取りを任される。

プロトタイプ「与作」は、韓国の三星電子(サムスン電子)で約1年のテスト運用が行われた。その後、システム責任者である岡田を筆頭に、TOWAの技術陣による百数十項目に及ぶ改善を経て完成にこぎつける。「与作(YOSAKU)」の頭文字を冠した「Yシリーズ」として投入された新型の自動モールド装置は、半導体新時代における顧客の要請にいち早く応え、国内外で高い評価を獲得していく。

『Yシリーズ』は発売以降、韓国の三星電子や現代電子産業(現・SKハイニックス)で次々と採用されました。生産量の増減に応じた稼働を、これ一台で手軽に実現できるという開発コンセプトが高く評価されたのです。

『Yシリーズ』の反響に触れた岡田は「世界を変える装置になる」と確信する。生産体制の水平分業化の進展は、半導体の回路を作る「前工程」と、半導体を組み立てる「後工程」を、それぞれ別の企業が

行うことを意味する。生産量の変化に柔軟に対応できる「Yシリーズ」は、設備投資を抑えながら多様なニーズに対応したい「後工程」の企業にとって、願ったり叶ったりの存在となるはずだ。

営業を通して常に顧客の声を聞き、言葉の内にあるインサイトに肉薄してきた岡田は、そう考えた。半導体製造の水平分業化の波がアジア圏に広がる中、韓国に続いて台湾でも「後工程」を手がける企業が現れる。後に半導体組み立ての分野で世界最大の企業となる「ASE」だ。

「それまでもTOWAの別の製品を提案していたんですが、いまいち反応が良くなかった。そこで、私がシステムの責任者として『Yシリーズ』を直接プレゼンしよう」と、台湾へ飛びました。

岡田の提案は狙い通りにASEの経営幹部の心を掴み、まさしく「トントン拍子」で受注の話がまとまった。これを皮切りに、TOWAはアジア圏のシェアを着実に獲得していく。顧客との対話を通じた「ものづくり」の実践。「半導体新時代」にあっても揺るぐことないTOWAの理念を羅針盤に、海を越えて次なる挑戦が始まった。



TOWA株式会社  
代表取締役社長  
岡田博和

TOWA株式会社

☎075-692-0250

📍京都市南区上鳥羽上調子町5番地

<https://www.towajapan.co.jp/>

🚏もよりバス停は「市民防災センター前」

お酒は20歳を過ぎてから。ストップ飲酒運転。妊娠中や授乳期の飲酒は、胎児・乳児の発育に悪影響を与えるおそれがあります。お酒は楽しく適量を。のんだあとはリサイクル。🍷





はひふのか Presents

# Moonlight Club

in 長寿庵

## THE MOVIE

場末のショーパブMoonlight Clubの  
ひろ美としゅん子が  
長寿庵の女将サチエのために立ち上がる！  
Moonlight Club THE MOVIE  
待望のシリーズ第2弾！

ムーンライトクラブ ザムービー

**12.17 SAT 18 SUN**

京都みなみ会館にて1日2回上映

17日 15時～、19時～ 18日 11時～、14時～

詳細は京都みなみ会館のHPにてご確認ください。  
京都みなみ会館HPにてチケット予約販売中！  
<https://kyoto-minamikaikan.jp/>

京都みなみ会館  
TEL.075-661-3993 京都市南区西九条川原町110  
京都駅八条口より徒歩15分、近鉄・東寺駅西へ1分

出演：原田博行 日詰千栄 福山俊朗 監督：福山俊朗

脚本：桂正樹子 福山俊朗/助監督：六車雅宣/撮影：藤元和樹 長岡野亜 山口哲史/照明：葛西健一 佐藤海斗/録音：増田岳彦/美術：柴田隆弘 御厨阿未/衣裳：ヨダミカ(gato-gato)/ヘアメイク：井上みのり/編集：福山俊朗 藤元和樹/カラーグレーディング：藤元和樹/ダビングエンジニア：小松侑平/スチール：堀川高志(KUTOWANS STUDIO) 伊藤美桜/制作：横地由起子 (Brand new day) 金光翔凜/ごはんと珈琲：三好睦/長寿庵の書：関口皓方/タイトルとクレジットの文字：三好睦/タイトルバックのお花の絵：白井倫子/予告編制作：六車雅宣/宣伝美術：株式会社ユニオン・エー/ディレクション：円城新子/デザイン：北原靖浩/撮影：辻正美/パンフレット制作：株式会社ユニオン・エー/音楽：川村謙二 原田博行/エンディングテーマ：「お互い多分役には立たないけど」 作詞・作曲・歌：原田博行 編曲：岡部亘/企画・制作：はひふのか

- オンラインチケット予約 <https://kyoto-minamikaikan.jp/movie/21534/>
- 電話予約 075-661-3993 (京都みなみ会館)
- チケット料金 1,800円(プレゼント付き)

